

OGRÓD



Zielona

oaza spokoju

■ Zagospodarowanie ogrodu

Małgorzata Cuch

Jest wiele stylów, w których można urządzić ogród, ale najważniejsze, by rośliny dobrać odpowiednio do siedliska. Będą wtedy zdrowe i piękne, a stworzony przez nie ogród stanie się naszą prywatną, zieloną oazą... spokoju.

Zanim zagospodarujemy działkę z domem, zanim wytyczymy ścieżki i postawimy altanę, warto najpierw zaplanować ogród. Jeśli zrobimy to zimą, wiosną będzie można przystąpić do sadzenia roślin według projektu.

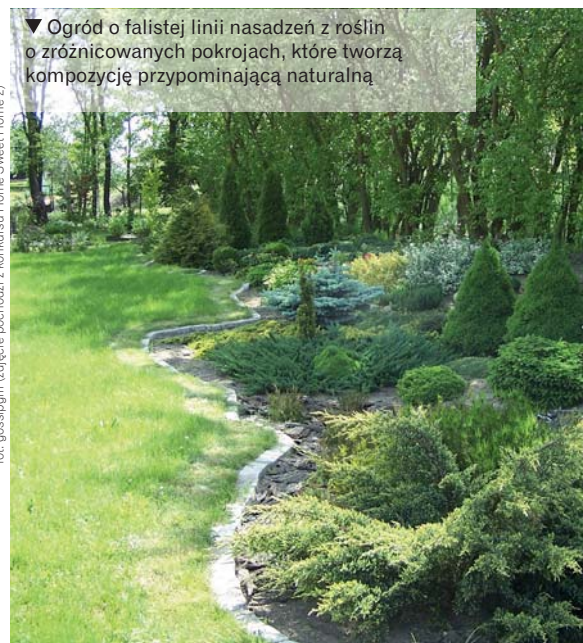
Warto skorzystać z pomocy architekta krajobrazu, który oprócz projektu ogrodu może także wykonać projekt altany czy murka oporowego albo zająć się pielęgnacją przyszłego ogrodu. Jeśli zamierzamy same go zaplanować, najlepiej wykonać najpierw projekt szczegółowy albo przynajmniej zrobić szkic koncepcyjny.

Stan aktualny

Przed zaplanowaniem ogrodu trzeba wykonać tzw. analizę stanu istniejącego działki, w tym celu należy:

- nanieść na plan działki (najlepiej wykonany w skali 1:100) wszystkie obiekty budowlane i roślinność. Z urzędu gminy można pobrać podkład geodezyjny, na którym nanesione są budynki, przyłącza i ukształtowanie powierzchni terenu;
- zebrać informacje na temat: gleby, poziomu wód gruntowych, ekspozycji ogrodu względem stron świata (określa ona nasłonecznienie działki i przeważający kierunek

▼ Ogród o falistej linii nasadzeń z roślin o zróżnicowanych pokrojach, które tworzą kompozycję przypominającą naturalną



fol. gossipgirl (zdjęcie pochodzi z konkursu Home Sweet Home 2)

wiatru). Warunki siedliskowe będzie trzeba bowiem uwzględnić podczas doboru roślin;

- przeanalizować sąsiedztwo działki.

Użytkowanie

Dobrze zaplanowany ogród przede wszystkim odpowiada potrzebom użytkowników, najlepiej więc dokładnie je sprecyzować, a później uwzględnić w projekcie.

Ważne, by zaplanować w ogrodzie kącik wypoczynkowy, a jeśli członkami rodziny są dzieci, należy wydzielić im miejsce na zabawę (trzeba także wykluczyć sadzenie roślin o trujących owocach lub liściach, a także tych, które mają kolce lub ciernie). Jeśli rodzina często urządza spotkania przy grillu, warto pozostawić na niego więcej miejsca.

Jeżeli ogród ma służyć wyłącznie do wypoczynku i zabawy, musi być łatwy w pielęgnacji. Jeśli natomiast jego przyszli użytkownicy lubią prace ogrodowe, można zaplanować więcej rabat lub miejsce na uprawę warzyw i owoców.

Projekt

Wstępną fazą projektu jest rozrysowanie schematu funkcjonalno-przestrzennego, który tworzy się na podstawie analizy stanu istniejącego i potrzeb użytkowników ogrodu. Na schemacie funkcjonalno-przestrzennym w obrębie ogrodu wydziela się strefy o różnym przeznaczeniu:

- **komunikacyjna** – ścieżki, podjazd;

Architekt krajobrazu radzi:

- W ogrodzie dobrze wyglądają **kontrastowe zestawienia**: o zróżnicowanych pokrojach, roślin liściastych i iglastych, nawierzchni wykonanych z różnych materiałów (np. kamień i żwir).

- Ogród powinien pasować do **architektury domu i kultury regionu**.

- **Woda płynąca** (strumień, kaskada) ożywia ogród, wprowadzając ruch, natomiast woda stojąca uspokaja i odpręża.

- W dużym ogrodzie dobrze prezentują się duże **zbiorniki wodne**. Staw o nieregularnym kształcie, obsadzony roślinnością, stwarza wrażenie naturalnego. Na małej działce wystarczy oczko wodne lub poidelko.

- Warto zachować **osie widokowe**, kierujące wzrok na atrakcyjne obiekty oraz tzw. okna widokowe, czyli miejsca, gdzie ogród otwarty jest na krajobraz.

- **reprezentacyjna** – od strony frontowej domu, w obrębie tej strefy sadi się rośliny odporne na choroby i mało wymagające oraz te, które jak najdłużej będą dekoracyjne. Odpowiednie są następujące krzewy: berberys Thunberga (*Berberis thunbergii*), irga pozioma (*Cotoneaster horizontalis*), jałowce (*Juniperus*), ognik szkarłatny (*Pyracantha coccinea*), róża pomarszczona (*Rosa rugosa*), sosna górską (*Pinus mugo*), tawuła japońska (*Spiraea japonica*);

- **wypoczynkowa** – jeśli związana jest z wypoczynkiem biernym, w jej obrębie znajduje się najczęściej altana lub ławeczka, jeśli z czynnym – obejmuje trawnik lub niewielkie boisko czy plac zabaw;

- **gospodarcza** – śmietnik, kompostownik i domek gospodarczy.

Następnie rysuje się projekt koncepcyjny. Uwzględnia się na nim obiekty i rośliny znajdujące się już w ogrodzie, o ile planujemy ich pozostawienie, oraz wszystkie planowane elementy.

Każda działka wymaga indywidualnego podejścia. Powstawanie ogrodu to długotrwały proces, wiele roślin cechuje powolny wzrost, ale najważniejsze, by krok po kroku realizować projekt ogrodu.

Wnętrza

Bardziej atrakcyjny jest zróżnicowany ogród, w którym można odkrywać wnętrza o różnych funkcjach i wyglądzie. Wnętrza ogrodowe dają poczucie bezpieczeństwa. Aby określić wielkość i usytuowanie wnętrza, najlepiej sugerować się zasięgiem stref wytyczonych w ogrodzie.

Szpalery i żywopłoty wysokości ok. 1,5 m stosuje się jako przegrody w centralnej części ogrodu. Wyższe warto posadzić wokół posesji, jeśli chcemy skutecznie przesłonić widok lub odgradzić się od hałasu i kurzu

Wnętrza można wydzielić ścianą pnączy na kratownicy, wysokimi bylinami, żywopłotem (żywopłoty niestrzyżone po kilku latach tworzą gęstą przesłonę) lub szpalerem drzew.

Ogród można podzielić na wnętrza także symbolicznie, wydzielać ich granice kamieniami.

Żywopłoty lub szpalery drzew oddzielające wnętrza mogą tworzyć tzw. kulisy. Urozmaicają one ogród, powodują bowiem częściowe przysłonięcie widoku, co zachęca do odkrywania kolejnych zakątków.

Obiekty

Usytuowanie w ogrodzie poszczególnych obiektów nie może być przypadkowe. Jedne



fol. Haste Trade And Design



fol. M. Palczyńska

▲ Miejsce wypoczynku najlepiej zaplanować w odosobnionej części ogrodu, wśród bujnej roślinności, która daje poczucie intymności

najlepiej zaplanować blisko domu, inne w najdalszych zakątkach działki.

Istotny jest także przebieg ścieżek. Służą one wygodnej komunikacji, ale mogą być również dużą ozdobą ogrodu. **Ścieżki powinny prowadzić do najczęściej odwiedzanych obiektów, takich jak altana czy huś-**

tawka, zapewni to wygodę i zapobiegnie wydeptywaniu trawnika. Na małych działkach wystarczy utwardzić ścieżkę prowadzącą od furki do domu oraz podjazd. Podczas planowania traktów ogrodowych należy wziąć pod uwagę przebieg instalacji pod ziemią.

Blisko domu. Najintensywniej użytkowana przez wszystkich domowników jest zazwyczaj część ogrodu wokół domu, wymaga ona przemyślanego zagospodarowania.

- **Taras** powinien być łącznikiem między domem i ogrodem (dobrze, jeśli jest duży, by można było organizować na nim spotkania towarzyskie i udekorować roślinami w pojemnikach).

■ **Grill** najwygodniej zaplanować blisko domu, a dookoła grilla pozostawić sporo miejsca (przyda się podczas spotkań towarzyskich).

■ **Ognisko** jest polecane tylko do dużego ogrodu, musi znajdować się bowiem z dala od granicy działki.

■ **Grządki z warzywami i ziołami** dla wygody gospodyni domu trzeba zaplanować blisko domu.

■ **Miejsce zabaw dzieci** powinno być usytuowane w sąsiedztwie domu, w zasięgu wzroku opiekunów. Dla bezpieczeństwa dzieci piaskownica czy plac zabaw muszą znajdować się w pewnej odległości od zbiornika wodnego.

■ **Oczko wodne** powinno być widoczne z domu lub z tarasu. Najlepiej, jeśli jest oddalone od drzew liściastych, które mogłyby je zaśmieczać. Warto posadzić przy oczku rośliny, które będą go zacieniać (w ciągu dnia zbiornik może być nasłoneczniony przez 5–6 godzin).

Daleko domu. W oddalonych od domu zakątkach ogrodu warto przewidzieć ścieżki, aby móc swobodnie spacerować wśród bujnej roślinności.

■ **Altanę, ławki, meble ogrodowe** i inne obiekty służące do wypoczynku biernego najlepiej zaplanować w miejscu odosobnionym, z ładnym widokiem na ogród. W altanie znacznie oddalonej od budynku można urządzać małe przyjęcia niekolidujące z codziennym życiem pozostałych domowników.

■ **Boisko czy kort tenisowy** uda się ulokować tylko w dużym ogrodzie, nie należy planować ich pod wysokimi drzewami zacieniającymi teren.

Ogród powinien nawiązywać do otaczającego krajobrazu i pasować do kultury regionu. Do budowy elementów małej architektury czy nawierzchni warto użyć materiałów, które naturalnie występują na danym terenie.

Rośliny

Rośliny, szczególnie drzewa i krzewy, są głównym budulcem ogrodu. Ponadto mają wpływ na nastrój, dlatego muszą być umiejętnie skomponowane.

Drzewa i krzewy rosnące na działce najlepiej skomponować z projektowaną roślinnością. Nie będzie trzeba starać się o pozwolenie na wycinkę, a dorosłe rośliny będą stanowić bujną zieleń już w początkowym etapie zakładania ogrodu.

Pożądane jest, by planowane rośliny kwitły o różnych porach roku. Warto pamię-

Tabela 1

Drzewa i krzewy łatwe w uprawie (nazwa polska/nazwa łacińska)	
Drzewa	
Dąb czerwony	<i>Quercus rubra</i>
Sumak octowiec	<i>Rhus typhina</i>
Świerk pospolity	<i>Picea abies</i>
Krzewy	
Berberys Thunberga	<i>Berberis thunbergii</i>
Irga pozioma	<i>Cotoneaster horizontalis</i>
Jałowiec pospolity	<i>Juniperus communis</i>
Ligustr pospolity	<i>Ligustrum vulgare</i>
Ognik szkarłatny	<i>Pyracantha coccinea</i>
Pięciornik krzewiasty	<i>Potentilla fruticosa</i>
Rokitnik wąskolistny	<i>Hippophae rhamnoides</i>
Sosna górską	<i>Pinus mugo</i>
Trzmielina Fortune'a	<i>Euonymus fortunei</i>

tać, że oprócz kwiatów ich ozdobą są liście, pstrokate lub jednolite, w kolorze żółtym, czerwonym, brązowym, a nawet szarym. Dzięki igłakom w ogrodzie będzie zielono także zimą.

Przez 10 lat rośliny mogą zmienić się nie do poznania, miejsca odsłonięte mogą się stać tajemniczymi zakamarkami. Nie należy jednak wychodzić z założenia, że drzewo, które nadmiernie się rozrosło, najwyższej się wytnie, bo to wiąże się z niepotrzebną pracą, a czasem i kosztami, najlepiej więc od razu wziąć pod uwagę wymiary, jakie osiągnie po 10–30 latach.

Trzeba uwzględnić także wymagania planowanych roślin, nie każda utrzyma się w polskim klimacie. Ponadto, warto zrobić listę ulubionych gatunków.

Jeśli w ogrodzie planujemy posadzić dużo przeróżnych roślin, będzie wymagał sporo pracy; wszelkie rabaty trzeba pieścić, przekwitłe kwiatostany – usuwać, pędy roślin przywiązywać do podpór, a okazy wrażliwe na mróz okrywać na zimę. Oprócz tego konieczne jest jeszcze podlewanie i nawożenie.

Wiele pielęgnacji wymaga trawnik. Oprócz strzyżenia należy wykonywać nawadnianie, nawożenie, napowietrzanie czy usuwanie chwastów. **Zamiast trawnika można założyć łąkę kwietną.** Wystarczy posiać rośliny, które preferują taki rodzaj gleby, jaka występuje w ogrodzie, a jedynym koniecznym zabiegiem pielęgnacyjnym będzie koszenie łąki kilka razy w ciągu sezonu wegetacyjnego. Alternatywą dla trawnika mogą być też rośliny zadarniające,

Tabela 2

Byliny i pnącza łatwe w uprawie (nazwa polska/nazwa łacińska)	
Byliny	
Bergenia sercowata	<i>Bergenia cordifolia</i>
Funkia Fortune'a	<i>Hosta fortunei</i>
Konwalia majowa	<i>Convallaria majalis</i>
Ostróżka ogrodowa	<i>Delphinium x cultorum</i>
Parzydło leśne	<i>Arunco dioicus</i>
Tawułka Arends'a	<i>Astilbe arendsii</i>
Żurawka drżączkowata	<i>Heuchera brizoides</i>
Pnącza	
Bluszcz pospolity	<i>Hedera helix</i>
Chmiel zwyczajny	<i>Humulus lupulus</i>
Powojnik pnący	<i>Clematis vitalba</i>
Winobluszcz pięciolistkowy	<i>Parthenocissus quinquefolia</i>

posadzone w skupiskach albo nawierzchnia żwirowa lub rabata żwirowa.

Najlepiej wybrać rośliny łatwe w uprawie (patrz tab. 1 i 2). Dobrze będą też rosły gatunki, które preferują takie warunki siedliskowe, jakie występują w ogrodzie; (najprościej wybrać te okazy, które naturalnie występują na działce i w jej otoczeniu). Niewiele pielęgnacji wymagają krzewy zimozielone, ponadto nie zaśmiecają ogrodu liśćmi. Warto posadzić długowieczne byliny o niewielkich wymaganiach siedliskowych. Alternatywą dla żywopłotu z krzewów, które trzeba przycinać, może być ściana pnączy.

Kompozycje roślinne można tworzyć z gatunków o kwiatkach w tej samej tonacji



fot. www.poraadnikogrodnictw.pl

kolorystycznej albo o kontrastowym zabarwieniu. Trzeba jednak pamiętać, że barwy jaskrawe trudniej skomponować, a melanż kolorów może powodować zmęczenie wzroku. W kompozycji roślin liczy się nie tylko kolor, ale także bryła i faktura.

Efektownie wygląda wielopiętrowy układ roślinności, w którym z tyłu znajdują się drzewa i wysokie krzewy, przed nimi niższe krzewy i byliny, a najbliżej rośliny płozące.

Obok ławki czy altany warto posadzić atrakcyjne rośliny kwitnące, gatunki o kwiatach pięknie pachnących i zioła.

Rodzaj

Układ wnętrza sugeruje zwykle, jaki rodzaj ogrodu będzie najkorzystniejszy: zgeometryzowany, o miękkich, falistych liniach, a może taki, który będzie stanowił połączenie tych dwóch koncepcji.

Ogród regularny (geometryczny) – jego układ oparty jest na figurach geometrycznych (zwykle jest to kwadrat, prostokąt, koło, elipsa). Rzeźby lub rośliny (patrz tab. 3) przystrzyżone w stożki czy kule często występują parami i są regularnie rozmieszczone.

Tabela 3

Rośliny do ogrodu regularnego (nazwa polska/nazwa łacińska)	
Na obwódki	
Bukszpan wiecznzielony	<i>Buxus sempervirens</i>
Barwinek pospolity	<i>Vinca minor</i>
Wypełniające kwatery	
Jałowiec płozący	<i>Juniperus horizontalis</i>
Irga Dammera	<i>Cotoneaster dammeri</i>
Karmnik ościsty	<i>Sagina subulata</i>
Żeniszek meksykański	<i>Ageratum houstonianum</i>
Starzec popielny	<i>Senecio cineraria</i>
Do formowania	
Bukszpan wiecznzielony	<i>Buxus sempervirens</i>
Ostrokrzew kolczasty	<i>Ilex aquifolium</i>
Jałowiec pospolity	<i>Juniperus communis</i>
Sosna górską	<i>Pinus mugo</i>
Żywotnik zachodni	<i>Thuja occidentalis</i>

Ogród nieregularny (swobodny) – układ ogrodu stwarza wrażenie przypadkowości i płynnie łączy się z otaczającym krajobrazem. Taki układ dobrze wpisuje się w działki o urozmaiconej rzeźbie terenu i nieregularnym zarysie granic (na małej, regularnej działce miejskiej granice ogrodu swobodnego dobrze jest zamaskować wysoką roślin-



▲ Ogród geometryczny można zaplanować zarówno na dużej, jak i na małej działce

nością). Wnętrza rozmieszczone są wśród swobodnego układu ścieżek.

Ogród kombinowany (złożony) – jest połączeniem obu wymienionych wyżej koncepcji. Większość ogrodów ma układ kombinowany. Regularnie urządzona jest zwykle przestrzeń blisko domu, w miarę oddalania się od niego układ jest coraz bardziej nieregularny, a na obrzeżach działki – zupełnie swobodny.

Lokalizacja

Lokalizacja ogrodu często determinuje sposób jego urządzenia, w związku z tym warto skorzystać z następujących wskázówek:

Ogród miejski:

- powinien cechować się prostotą kompozycji, gdyż rozmiar działki miejskiej jest zazwyczaj niewielki. Okala ją często wysokie ogrodzenie, przy którym najlepiej posadzić wysokie krzewy;

- szkielet roślinności można stworzyć z roślin zimozielonych, a jako element zmieniający się – zastosować rośliny jednoroczne, np. w pojemnikach.

Ogród podmiejski:

- ogrody na przedmieściach są zwykle nieco większe niż w mieście, warto więc wykorzystać miejsce na aktywny wypoczynek;

- roślinność na terenie otaczającym działkę może uzupełniać kompozycję ogrodu, dobrze więc jeśli nasadzenia na obrzeżach działki współgrają z jej otoczeniem.

Ogród wiejski:

- dla typowego ogrodu wiejskiego charakterystyczne są drzewa i krzewy owocowe oraz zioła, a także rośliny jednoroczne i byliny;

- kwiaty tworzą wielobarwną, jaskrawą kompozycję.

Wielkość

Mały

W małym ogrodzie obiekty oglądane są z bliska, dlatego ważne jest dopracowanie detali. Nagromadzenie zbyt wielu elementów może sprawić wrażenie bałaganu. Ze względu na ograniczoną ilość miejsca do

ogrodu należy wybierać rośliny, które nie rozrastają się silnie. Trudno zgromadzić tu wiele różnorodnych roślin; aby zapobiec monotonii, rośliny warto sadzić w pojemnikach (przestawiając je, w łatwy sposób można zmienić ich układ). Zaletą małego ogrodu jest to, że w niedługim czasie od założenia sprawia wrażenie dojrzałego.

Mały ogród może wydawać się większy, w tym celu należy:

- podzielić go na wnętrza tak, by całość działki nie dało się objąć jednym spojrzeniem;
- posadzić rośliny na skarpie wzdłuż ogrodzenia;
- rośliny o szarawym zabarwieniu liści posadzić w głębi ogrodu, a na ich tle, bliżej odbiorcy umieścić okazy w ciepłej kolorystyce.

Duży

W dużym ogrodzie rośliny, głównie drzewa i krzewy, sadzi się w luźnych grupach. Duża ilość bylin sprawia, że wiele czasu trzeba poświęcić na pielęgnację zieleni.

W początkowej fazie urządzania dużego ogrodu wydaje się pusty, dlatego warto zaplanować w nim rośliny, które szybko rosną (patrz tab. 4). Na większym terenie trudno zadbać o detale, alternatywnym rozwiązaniem będzie podkreślanie naturalności kompozycji.

Tabela 4

Drzewa i krzewy szybko rosnące (nazwa polska/nazwa łacińska)	
Drzewa	
Brzoza brodawkowata	<i>Betula pendula</i>
Dąb czerwony	<i>Quercus rubra</i>
Sosna wejmutka	<i>Pinus strobus</i>
Krzewy	
Budleja Dawida	<i>Buddleja davidii</i>
Dereń biały	<i>Cornus alba</i>
Forsycja pośrednia	<i>Forsythia intermedia</i>
Irga pomarszczona	<i>Cotoneaster bullatus</i>
Ligustr pospolity	<i>Ligustrum vulgare</i>
Perukowiec podolski	<i>Cotinus coggygria</i>
Pęcherznica kalinolistna	<i>Physocarpus opulifolius</i>

Styl

Zróznicowana roślinność i kultura poszczególnych krajów sprawiły, że można wyodrębnić różne style narodowej sztuki ogrodowej, są więc ogrody japońskie, angielskie czy amerykańskie.

Ogród japoński. Wtopiony jest w krajobraz i płynnie łączy się z domem, często bywa traktowany jako jego dodatkowe pomieszczenie. Z jednej strony ogród ma przypominać naturalny krajobraz (w kompozycji brak symetrii, rzeźba terenu jest urozmaicona, zastosowane są tylko naturalne materiały), z drugiej strony dopracowany jest w szczegółach. Można go założyć nawet na bardzo małej powierzchni. Rośliny to głównie ciekawie uformowane, zimozielone drzewa i krzewy (patrz tab. 5)

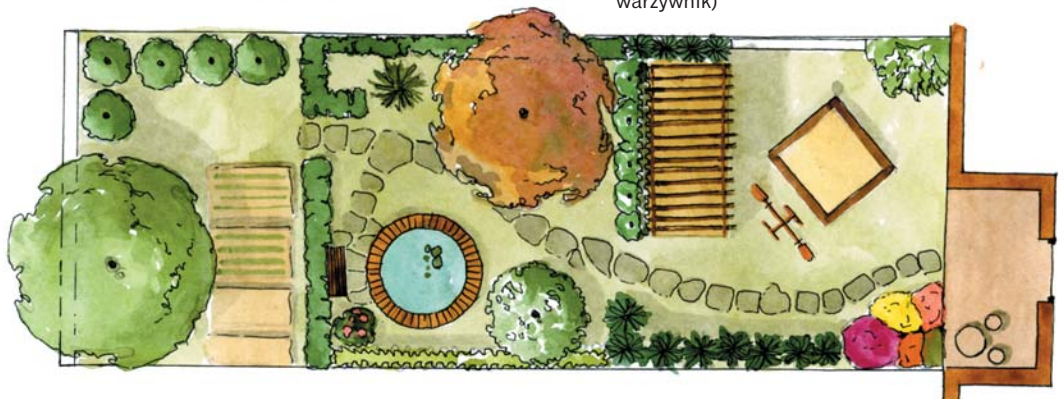
Tabela 5

Rośliny typowe dla ogrodu japońskiego	
Drzewa	
Klon palmowy	<i>Acer palmatum</i>
Magnolia Soulange'a	<i>Magnolia soulangeana</i>
Miłorząb dwuklapowy	<i>Ginkgo biloba</i>
Sosna górską	<i>Pinus mugo</i>
Krzewy	
Azalia	<i>Rhododendron</i>
Bukszan wieczniezielony	<i>Buxus sempervirens</i>
Różanecznik	<i>Rhododendron</i>
Tawuła japońska	<i>Spiraea japonica</i>
Byliny	
Funkia Fortune'a	<i>Hosta fortunei</i>
Jęczyzka pomarańczowa	<i>Ligularia dentata</i>
Miskant chiński	<i>Miscanthus sinensis</i>
Tawułka chińska	<i>Astilbe chinensis</i>



◀ Ogród na planie trójkąta. Działki w kształcie trójkąta są trudne do zagospodarowania: odległy narożnik, gdzie zbiegają się dwie linie tworzące spiczaste zakończenie jest miejscem przyciągającym wzrok. Najlepiej umieścić tu atrakcyjną rzeźbę, zwracającą na siebie uwagę, bądź zaplanować miejsce do grillowania lub altanę

▲ Ogród na planie litery L. Kształt działki sugeruje, by podzielić ją na dwie odrębne części. Zagospodarowanie ich może być zupełnie różne (w jednej części można urządzić ogród właściwy, w drugiej warzywnik)



▲ Ogród długi i wąski. Działkę o takim kształcie najlepiej podzielić w poprzek, wydzielać wnętrza za pomocą krzewów i pnączy. Przy granicy ogrodu, wzdłuż jego dłuższych boków, najlepiej posadzić krzewy przestaniające widok sąsiadów

Ogród angielski. Ma układ swobodny, naturalny. Dominują drzewa i krzewy o naturalnym pokroju i rabaty z kwitnącymi kolorowo bylinami. Nie brakuje także romantycznych zakątków z ławeczkami i pachnącymi różami. Rośliny pnące porastają często wysoki mur z cegieł i kamieni otaczający ogród, a także ściany domu. Murki oporowe i ścieżki wykonane są zwykle z cegły.

Ogród amerykański. O przejrzystej kompozycji, praktyczny i łatwy w utrzymaniu. Część frontowa jest otwarta od strony ulicy i stanowi wizytówkę właściciela posesji. Kompozycja tej części ogrodu jest spokojna i podkreśla architekturę domu. Dominuje tu niska roślinność, w szczególności okazy zimozielone.

Ogród za domem przeznaczony jest do wypoczynku i rekreacji. Obejmuje najczęściej patio, boisko do koszykówki, basen, trawnik i kompozycje roślinne (drzewa i krzewy o soczystej zieleni) posadzone na obrzeżach posesji. ■

▼ Charakterystyczne dla ogrodów japońskich są strumienie, stawy z wysepkami, do których prowadzą mostki i kamienne ścieżki, powierzchnie żwirowe, zgrupowania kamieni symbolizujące skały oraz kamienne latarnie i wieżyczki. Drzewa są miniaturkami ich dorosłych odpowiedników rosnących w naturalnych warunkach



foto: www.poradniogrodniczy.pl