

WYBIERAMY I KUPUJEMY

Schody drewniane

Olimpia Wolf

Schody drewniane wybieramy często nie tylko jako sposób na komunikację między kondygnacjami, ale jako atrakcyjny element aranżacji wnętrza, zwłaszcza, jeśli umieścimy je w salonie lub w otwartym holu.

Jakie drewno?

Tradycyjnie schody drewniane wytwarzało się z tarcicy sosnowej, świerkowej lub dębowej. Obecnie surowcem do ich budowy jest twarde drewno – dębina, jesion, brzoza, wiśnia, czereśnia i wiele gatunków egzotycznych – choć schody z nich są zwykle kilkadziesiąt procent droższe.

Elementy drewniane przeznaczone na schody powinny być wyselekcjonowane przez fachowca, dobrze wysuszone i zabezpieczone przed korozją biologiczną. Powinny być też zaimpregnowane preparatem zwiększającym odporność ogniową, aby mogły być bezpieczną drogą ewakuacji w pierwszej fazie pożaru.



foto: Mera

Drewniane stopnie

Schody drewniane są naturalnym wyborem w budynkach drewnianych, ale stosuje się je także w murowanych, zwłaszcza gdy inwestorzy chcą z nich uczynić ozdobę domu. Najpopularniejsze są schody o tradycyjnym wyglądzie, ale coraz częściej spotyka się rozwiązania nowoczesne, a nawet awangardowe.

Umiejscowienie schodów

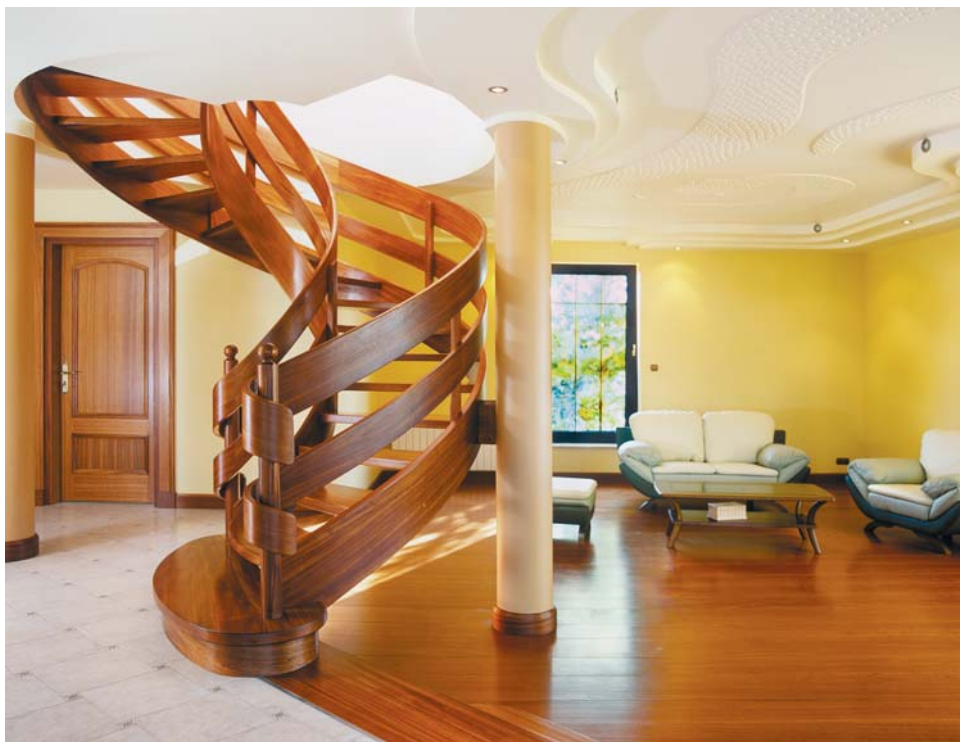
To, czy schody będą wygodne, zależy od tego, gdzie zostaną usytuowane i ile miejsca na nie przeznaczymy. W nowoczesnych projektach coraz rzadziej spotyka się klatkę schodową: zazwyczaj architekci umieszczają schody w holu lub w salonie, a wtedy ważny jest ich kształt i wykończenie. Jako stały element wnętrza mogą w sposób decydujący zaważyć na stylu i wyglądzie całego pomieszczenia. Nic więc dziwnego, że drewno – materiał różnorodny, naturalny i efektowny i jednocześnie trwały – jest tak często wybierane do wykonania schodów.

Umiejscowienie schodów ma wpływ na długość korytarzy i holu na każdym piętrze domu. Warto umieszczać schody w centralnym miejscu domu, by było z nich blisko do pomieszczeń. Dzięki temu komunikacja w domu nie będzie wymagała długich

◀ Schody jednobiegowe doskonale się sprawdzają jako wejście na antresolę



foto: Pinteral



fot. Mercheńska

▲ Schody umieszczone między salonem a holem. Ich efektowny wygląd stanowi uzupełnienie wystroju salonu, a jednocześnie pełnią funkcję oddzielającą salon od holu

Elementy schodów

Jeśli się planuje wybudowanie schodów, warto znać nazewnictwo ich elementów: łatwiej się wtedy porozumieć z projektantem, sprzedawcą i wykonawcą:



bieg – nachylona część schodów prowadząca w jednym kierunku i składająca się z jednakowych stopni

dusza – przestrzeń między rozsuniętymi biegami schodów dwubiegowych lub otoczona biegami schodów trzybiegowych (ew. pośrodku biegu wachlarzowego); schody na rysunku nie mają duszy, ale gdyby miały, to by się znajdowała właśnie tutaj

spocznik – pozioma płyta kończąca bieg na półpiętrze

balustrada

tralka – wypełnienie balustrady

belka policzkowa – belka, na której opierają się stopnie; boczną powierzchnię biegu nazywa się czasem policzkiem

stopnica (podnózek) – pozioma część stopnia, na której stawia się stopę

podstopnica (przednózek) – pionowa część stopnia; schody ażurowe ich nie mają

nosek – część stopnia wysunięta nad podstopnicę i zwiększająca jej powierzchnię

korytarzy, lecz będzie ograniczona do niezbędnego minimum.

Szczególnie starannie trzeba dobrać rodzaj i umiejscowienie schodów w małym domu, aby nie zajmowały one zbyt wiele przestrzeni.

W większym domu można pozwolić sobie na bardziej swobodne urządzenie przestrzeni i przeznaczyć więcej miejsca na komunikację, ponieważ jest w nim więcej pomieszczeń.

Zarówno w dużym, jak i małym domu schody mogą być ważnym elementem wystroju – jeśli zostaną umieszczone w holu wejściowym lub ich część albo całość znajdzie się w salonie.

Warto dobrze przemyśleć, czy bardziej odpowiadać nam będą schody w oddzielnej klatce schodowej, czy też łączące przestrzeń wypoczynkową z przestrzenią komunikacyjną. Oto zalety i wady schodów w obydwu wariantach:

w klatce schodowej:

- komunikacja między kondygnacjami nie przeszkadza użytkownikom pomieszczeń mieszkalnych,
- klatka schodowa chroni pomieszczenia od wzajemnego przenikania hałasów,
- **salon jest wydzieloną przestrzenią prywatną, co jest ważne, gdy np. w domu mieszka kilkusobowa rodzina z nastoletnimi dziećmi zajmującymi pokoje na piętrze (korzystając z klatki schodowej nie krępują rodziców odpoczywających w salonie) lub wielopokoleniowa rodzina – z dziadkami,**
- klatka schodowa ujmuje domowi przestrzenności i może wyglądać jak w hotelu lub w bloku wielomieszkaniowym.

w salonie:

- **w domu łatwo rozchodzą się hałasy z parteru do pokoi na górze i odwrotnie, a także zapachy, które łatwo płyną w górę z kuchni na parterze,**
- schody dodają salonowi przestrzenności i mogą być efektownym elementem jego wystroju,
- miejsce, które trzeba by przeznaczyć na klatkę schodową, można wykorzystać inaczej,
- salon nie jest miejscem wydzielonym, a więc poruszający się po schodach mogą zakłócać odpoczynek osobom przebywającym w salonie.

Jeśli wahamy się umieścić schody w salonie tylko ze względu na hałas, można mu zaradzić na kilka sposobów:

- wybrać ciężkie materiały na ściany pomieszczeń, np. cegłę ceramiczną pełną, cegłę silikatową,
- zabudować schody fragmentami ścian i pełnymi balustradami,
- położyć w domu dywany i powiesić zasłony.

4999 zł

DOLLE

model: Copenhagen
rodzaj: schody modułowe
materiał: konstrukcja metalowa, balustrada ze stali nierdzewnej, stopnie – drewno hevea
wymiary: wysokość kondygnacji – max. 292 cm
gwarancja: 2 lata



ok. 15 000 zł

RINTAL POLSKA

model: Knock Wood
rodzaj: schody modułowe/zabiegowe
materiał: buk
wymiary: wg indywidualnego zamówienia przez klienta
gwarancja: 1 rok



ok. 24 000 zł

SCHODY BĘLDOWICZ

model: Belkowe
rodzaj: schody zabiegowe, oparte na centralnej belce
materiał: dąb barwiony
wymiary: ok 2 x 2,5 m
gwarancja: 1 rok



od 25 000 zł

DOMAŃSKI

rodzaj: schody zabiegowe
materiał: drewno sapeli
wymiary: pomieszczenie o wysokości 3 m, otwór w stropie 2 x 3 m
gwarancja: 5 lat



27 000 zł

SCHODY PRUDLIK

rodzaj: schody gięte, ażurowe
materiał: schody: egzotyczne drewno wenge; balustrada: stal nierdzewna
wymiary: schody do klatki schodowej o wymiarach gł. 280 x szer. 240 x wys. 315 cm.
gwarancja: 5 lat



40 000 zł

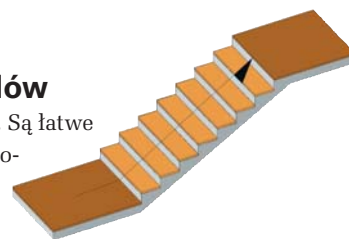
GROT

model: WANESSA
rodzaj: schody spiralne
materiał: stal nierdzewna, kamień BLACK GALAXY
wymiary: średnica 1800 mm
gwarancja: 2 lata



Rodzaje schodów

Jednobiegowe proste. Są łatwe do wykonania i niedrogie, zajmują najmniej miejsca. Można je stosować tam, gdzie kondygnacje są niewysokie i wystarczą schody liczące nie więcej niż 17 stopni (na więcej w jednym biegu nie pozwalają przepisy). Dobrze się sprawdzają jako schody prowadzące na antresolę.



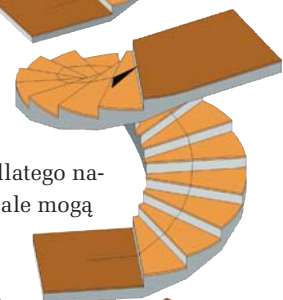
Dwubiegowe proste. To schody najpopularniejsze, z biegiem górnym usytuowanym równoległe do dolnego. Między biegami umieszczony jest spocznik. Są łatwe do wykonania, zajmują stosunkowo niewiele miejsca i są wygodne. Sprawdzają się zarówno w zamkniętej klatce schodowej, jak i całkowicie otwarte na pomieszczenie, w którym się znajdują.



Dwubiegowe łamane. Mają biegi rozdzielone spocznikiem, ustawione względem siebie pod kątem prostym. Są wygodniejsze od jednobiegowych prostych, bo mają mniejszą liczbę stopni w biegu.



Jednobiegowe kręte. Nazywane inaczej kręconymi lub spiralnymi. Zajmują niewiele miejsca, dlatego nadają się do małych domów, ale mogą być niewygodne dla dzieci i osób starszych. Projektuje się je na rzucie koła. Można je kupić gotowe i samodzielnie zmontować. Dobrze wyglądają w salonie.



Jednobiegowe wachlarzowe. Na takie schody potrzeba dużo miejsca, ale są bardzo efektowne. Stopnie mają zmienną szerokość na całej długości biegu. Są wygodne, gdy wewnętrzny promień krzywizny jest na tyle duży, że węższy koniec stopnia ma szerokość co najmniej 16 cm.



Trójbiegowe łamane. Składają się z trzech biegów rozdzielonych spocznikami. Wymagają najwięcej miejsca, ale dzięki krótkim biegom są bardzo wygodne. Gdy są poprowadzone przy ścianach, uzyskuje się w środku pustą przestrzeń, którą można zagospodarować.





foto: Alico

▲ Schody kacze. Przeznaczone do bardzo małych wnętrz dla zapewnienia połączenia z poddaszem lub piwnicą. Ze względu na ograniczenie miejsca są bardzo strome, dlatego mają stopnie naprzemiennie powycinane, aby łatwiej było się po nich poruszać. Mogą być proste lub łamane

Schody gotowe

Schody zamawiane u stolarza według indywidualnego projektu niewątpliwie są najbardziej efektowne, ale też dość kosztowne. Znacznie tańsze są schody gotowe sprzedawane w elementach. Zazwyczaj można je zamontować

samodzielnie. Kupuje się je w kompletnych zestawach z dołączoną instrukcją montażu. Elementy drewniane mogą być wykończone lub przeznaczone do polakierowania już po zmontowaniu. Standardowe schody gotowe mają od 270 do 310 cm wysokości i do 100 cm szerokości.

Główne elementy konstrukcji zwykle wykonane są z litego, giętego lub klejonego

drewna albo ze stali. Schody gotowe składają się z powtarzalnych elementów (modułów), montuje się je szybko i łatwo już po zakończeniu budowy. W zdecydowanej większości są samonośne, a do konstrukcji podłogi i stropu przymocowuje się je za pomocą śrub rozporowych; proste schody policzkowe czasami przykręca się bezpośrednio do ścian. Na śruby mocuje się też stopnie i balustrady.

► Jak kupić schody?

Można kupić schody zamawiając indywidualny projekt. Gotowe schody można wybrać z katalogu. Niektórzy producenci mają w swojej ofercie także modele do samodzielnego montażu. Wiele modeli można kupić w dużych sklepach budowlanych i samodzielnie zmontować według instrukcji producenta. **Zanim kupi się schody, trzeba zmierzyć szerokość, grubość i długość otworu w stropie; wysokość od podłogi parteru do podłogi na piętrze oraz pomieszczenie, z którego schody mają prowadzić na górę (przed wejściem na schody i przed zejściem z nich musi pozostać co najmniej 70–80 cm pustej przestrzeni).** Jeśli jest taka możliwość, to warto wypróbować schody w salonie producenta: przejść się po nich kilkakrotnie i sprawdzić, czy są wygodne, nie trzęsą się i nie dudnią. Warto też zapytać, ile trzeba dopłacić za montaż (zwykle jest to 10–15% wartości schodów), a także czy ich transport jest bezpłatny (wiele firm tak się reklamuje, ale nie zawsze to prawda). Warto też zapytać o czas realizacji zamówienia: może on wynosić od kilku tygodni do kilku miesięcy. Warto również zapytać o zasady gwarancji, na jakie elementy jest udzielana i na jak długo. Niektórzy producenci udzielają jej np. na rok, inni na pięć lat.

REKLAMA

Drewniane schody dla Twojego domu

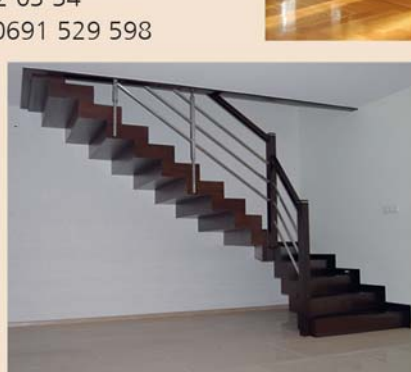


Schody

Prudlik

PPHU Schody Adam Prudlik

ul. M. Brzeskiego 2
42-200 Częstochowa
tel. 34 372 03 34
tel. kom. 0691 529 598



www.schodyprudlik.pl, e-mail: biuro@schodyprudlik.pl, schodyprudlik@vp.pl



▲ Schody ażurowe, zabiegowe ładnie i lekko prezentują się w otwartym holu

▼ Odpowiednio zaaranżowane schody, np. kręte stanowią bardzo wyraźny akcent wystroju wnętrza



foto: Centrum Schodów

► Schody składane

Na strych, na który wystarczy wejść kilka razy w roku, by dokonać drobnych napraw lub przeprowadzić sezonową konserwację komina, mogą prowadzić schody, które są na co dzień złożone i otwierają się tylko wtedy, gdy są potrzebne.

Schody składane mogą mieć konstrukcję drewnianą lub stalową: rozkłada się je jednym ruchem – używając drążka dołączonego do zestawu. Kiedy się je składa, chowają się w ramie wmontowanej w otwór wjazdu strychowego.

Najtańsze schody składane można kupić w sklepach budowlanych już za 200–300 zł. Kąt nachylenia takich schodów wynosi 60–65°.



foto: Fakro

▲ Składane schody na strych są bardzo funkcjonalne – nieużywane zamknięte są w klapie zamocowanej w stropie

Schody gięte zwykle przygotowuje się w zakładzie produkcyjnym (po wcześniejszym wykonaniu dokładnego pomiaru w domu klienta) i w całości dostarcza na miejsce.

Aby schody były wygodne

To, czy schody w domu są wygodne, najbardziej odczuwają dzieci i osoby starsze.

Stopnie nie mogą być wyższe niż 19 cm – wyjątkiem są schody piwniczne i strychowe, które jako rzadziej użytkowane, mogą być mniej wygodne i mieć stopnie wysokości 20 cm. Często używane schody powinny być wygodne, a za takie uważa się je wtedy, gdy mają stopnie o wysokości nieprzekraczającej 17 cm.

Wymiary stopni powinny być dostosowane do długości kroku przeciętnego człowieka: suma szerokości oraz podwójnej wysokości stopnia powinna wynosić od 60 do 65 cm. **Zaleca się przy tym, by szerokość stopni nie była mniejsza niż 25 cm, ale dla osób o dużych stopach wygodniejsze będą stopnie szerokości ok. 30 cm.**

Sposobem na zwiększenie powierzchni stopni bez zwiększania powierzchni zajmowanej przez schody jest przedłużenie stopnic noskami lub pochylenie podstopnic.

Stopnie schodów zabiegowych i krętych muszą mieć nie mniej niż 25 cm w odległości 40 cm od wewnętrznej krawędzi.

Wymiary stopni w jednym biegu powinny być takie same. Wymagana przepisami szerokość biegu schodów oraz spoczników to co najmniej 80 cm, jednak trzeba pamiętać, że to minimum i na takich schodach trudno się minąć i niełatwo po nich wnosić duże przedmioty (np. meble). **Wygodniej jest, jeśli szerokość biegu schodów wynosi 90–100 cm, a nawet 110 cm, jeśli po schodach mają się swobodnie mijać dwie osoby.**

Szerokość spocznika powinna wynosić co najmniej 80 cm, ale wskazane jest, aby był co najmniej o 20 cm szerszy. Spocznik jest konieczny, gdy wysokość kondygnacji przekracza 270 cm.

Warto wiedzieć, że szerokość schodów mierzy się pomiędzy balustradami i na rzeczywistą szerokość biegu wpływa więc ich kształt i sposób zamocowania.



▲ Balustrada może mieć bardzo wymyślne kształty, ale w domu z małymi dziećmi trzeba sprawdzić, czy jest ona bezpieczna, czyli czy nie ma za dużych odstępów między wypełnieniem

Balustrady

Są niezbędne jako zabezpieczenie schodów od strony otwartej przestrzeni, pomagają też przy wchodzeniu i schodzeniu, powinny więc stanowić pewne i wygodne oparcie dla dłoni.

Aby skutecznie chroniły przed upadkiem ze schodów, powinny mieć co najmniej

90 m wysokości, a dla dzieci wskazana jest dodatkowa poręcz na wysokości 75 cm. Ponadto w domu, w którym mieszkają dzieci, w żadnym miejscu w balustradzie nie powinno być przerw szerszych niż 12 cm, aby małe dziecko nie mogło wsunąć głowy między elementy balustrady i upaść z wysokości.

Aby balustrada skutecznie chroniła przed upadkiem ze schodów, powinna mieć co najmniej

90 cm wysokości,

a dla dzieci wskazana jest dodatkowa poręcz na wysokości

75 cm

Balustradę tworzy poręcz mocowana do słupków i wypełnienie między słupkami. Kształty poręczy i wypełnienia mogą być bardzo różne – zależnie od fantazji inwestora, który dobiera je do stylu wnętrza.

Poręcze schodów drewnianych wykonuje się zazwyczaj również z drewna – zwykle takiego samego jak schody. Wypełnienie balustrad drewnianych stanowią często elementy zwane tralkami lub proste pręty o przekroju kwadratowym albo toczone na frezarce w wymyślne kształty. Do nowoczesnych wnętrz można zamówić schody drewniane z prostymi słupkami z prętów stalowych. ■

fol. Włodarczyk

REKLAMA



P.P.H.U. Domański
ul. Bat. Chłopskich 131
42-200 Częstochowa
tel. 034 364 38 78
tel. kom. 0 601 41 28 14
www.domanski.com.pl
e-mail: schody@domanski.com.pl

SCHODY
na zamówienie
z drewna krajowego
lub egzotycznego