

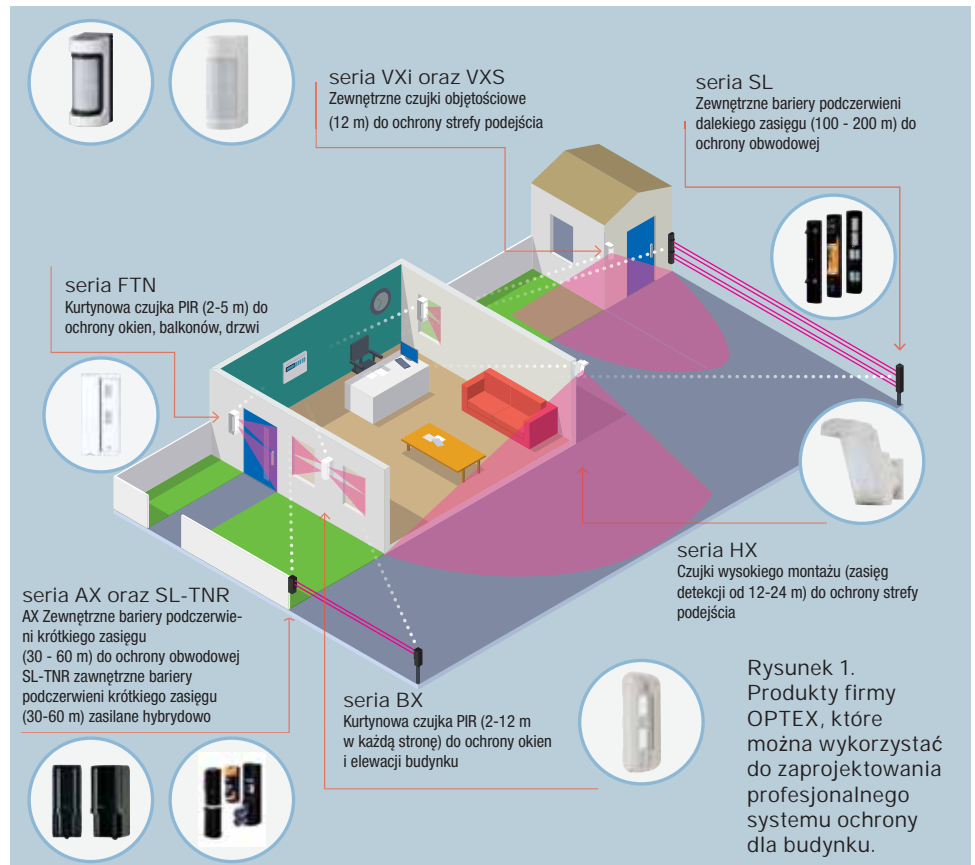
Czujki OPTEX – profesjonalna ochrona dla budynku mieszkalnego

Często instalację alarmową w naszym domu zaczynamy rozważać po próbie włamania, albo kiedy tego włamania nie było, a samochód nasz lub sąsiada „odjechał” z podwórka. Zdarza się też, że mamy zainstalowany system alarmowy, ale z niego nie korzystamy np. ze względu na zostawione w domu zwierzęta. Poprawnie zainstalowana nowoczesna instalacja alarmowa może w znacznym stopniu wpłynąć na odczuwalny poziom bezpieczeństwa mieszkańców przy jednoczesnym braku wpływu na jakość ich życia. Dostępne w ofercie firmy OPTEX zewnętrzne, wewnętrzne, przewodowe i bezprzewodowe rozwiązania pozwalają na przygotowanie systemu ochrony dostosowanego do indywidualnych warunków (rysunek 1). Obudowy najnowszych produktów posiadają ciekawy design, który zaspokoi wymagania estetyczne nawet najbardziej wymagających użytkowników.

System zabezpieczenia domu powinien składać się z kilku kolejnych stref. Biorąc pod uwagę kierunek ruchu intruza:

1. strefa – ochrona obwodowa na granicy posesji w postaci np. aktywnej bariery podczerwieni
2. strefa – zewnętrzne czujki ruchu w strefie podejścia do budynku
3. strefa – ochrona zewnętrzna ścian i otworów w murze
4. czujki wewnętrzne

Przyjęcie takich założeń pozwala na wykrycie intruza w dalekiej odległości od budynku, ochronę mienia znajdującego się na posesji oraz prowadzi do zaniechania próby wtargnięcia. Umożliwia zabezpieczenia strefy zewnętrznej podczas obecności domowników zarówno w dzień jak i w nocy. Zastosowanie jedynie czujek wewnętrznych nie zabezpiecza przed uszkodzeniem (często bardzo kosztownych) okien i drzwi. Czujki zewnętrzne chronią mienie pozostawione na posesji – zaparkowany samochód czy narzędzia i materiały. Można je również wykorzystać do sterowania kamerami. Do ochrony budynków mieszkalnych zalecane jest zastosowanie czujek wysokiego montażu serii HX-40 i HX-80N oraz czujek serii VXI, VXS oraz FTN. Wszystkie modele wyposażone są w cyfrową analizę sygnałów i precyzyjny układ optyczny. Takie połączenie zapewnia odporność na ruch zwierząt. Dużą uwagę należy jednak zwrócić na zgodną z zalece-



niami producenta procedurę montażu i strojenia czujek ruchu. Skracanie zasięgu działania czujki poprzez jej pochylanie zaburza działanie układu optycznego odpowiedzialnego za ignorowanie obiektów o wymiarach zwierząt domowych. Warto zwrócić uwagę, że wszystkie te urządzenia mają także wersje zasilane bateryjnie, co pozwala na montaż w miejscu, do którego nie doprowadzono przewodów instalacji alarmowej.

Zastosowanie czujki dualnej, w której detekcja w kanale podczerwieni wymaga potwierdzenia przez moduł mikrofalowy, minimalizuje zakłócenia wywoływane przez gwałtowne zmiany temperatury (słońce wychodzące zza chmur, ciepłe powietrze za ciężarówką na ulicy itp.). Często „fałszywe alarmy” wynikają ze skierowania pola widzenia czujki na ścianę, na której operuje słońce.

Czujki OPTEX wyposażone są w akcesoria do kształtowania obszaru detekcji, aby wykluczyć ruch za ogrodzeniem posesji

(ulica, sąsiedzi). Sygnalizacja maskowania, tzw. antymasking, informuje użytkownika o przypadkowym (np. przyklejone liście) lub celowym zasłonięciu czujki (także materiałami przezroczystymi lub lakierami).

Do ochrony ogrodzenia czy bramy garażu zaleca się zastosowanie barier podczerwieni. W ofercie OPTEX dostępne są bariery zarówno krótkiego, jak i dalekiego zasięgu. W zależności od dostępu zasilania można zastosować bariery przewodowe lub bezprzewodowe. Najnowszy produkt, który pojawił się w naszej ofercie to bariery hybrydowe (SL-TNR). Można połączyć w nich te dwa sposoby zasilania (bateryjne i przewodowe), co sprzyja ograniczeniu kosztów instalacji poprzez lepsze wykorzystanie istniejącej infrastruktury.

Więcej informacji na temat rozwiązań i technologii stosowanych przez OPTEX można znaleźć na stronie internetowej www.optex.com



OPTEX Security Sp. z o.o.
ul. Bitwy Warszawskiej 1920 r. 7b, 02-366 Warszawa
tel. 22 598 06 60
e-mail: optex@optex.com.pl, www.optex.com.pl