


sztuka iluminacji

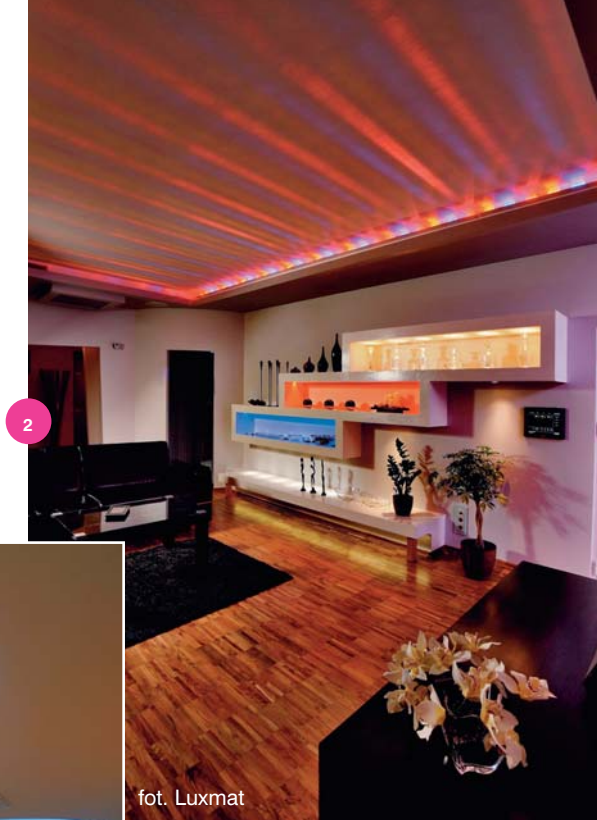
oświetlenie salonu



Oświetlenie salonu to przede wszystkim dobry plan. Taki, który pozwoli reżyserować nastroje, wydobywać z cienia wybrane elementy aranżacji, a także wygodnie i zdrowo spędzać czas na rozmaitych „salonowych” czynnościach. Lampy też są ważne. Ale to tylko przepyszne dodatki, wieńczące przemyślaną koncepcję.



fot. Senator



fot. Luxmat

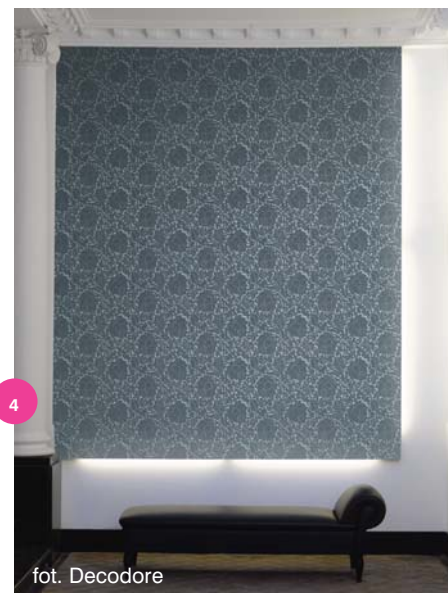
Bez żyrandola

... a także bez kandelabrow, kinkietów, stojących lamp... Warto rozważyć taki pomysł. Światło jest wielkim kreatorem przestrzeni, ulotnym lecz wyrazistym budulcem, sugestywnym reżyserem nastrojów. Wykorzystanie nietypowych opraw lub ich całkowite ukrycie może przewrotnie wzmocnić siłę jego oddziaływania.

Taka koncepcja wymaga autorskich rozwiązań i to już na etapie projektu architektonicznego; zapotrzebowanie na liczbę punktów świetlnych, podobnie jak ich rozmieszczenie, raczej na pewno okaże się nietypowe. Może pojawić się potrzeba dobudowania lekkich konstrukcji tworzących gzymsy, ryzality, wnęki i załomy ścian. Bo światło najpiękniej uwydatni przestrzeń potraktowaną plastycznie, frapującą i niejednorodną. Blask wylewający się ze szczelin i zagłębień, zależnie od zasięgu światła, może pełnić rolę oświetlenia ogólnego, miejscowego (funkcjonalnego), dekoracyjnego lub akcentującego wybrane strefy czy detale. A to właśnie główne zadania światła w salonie.



fot. Lars



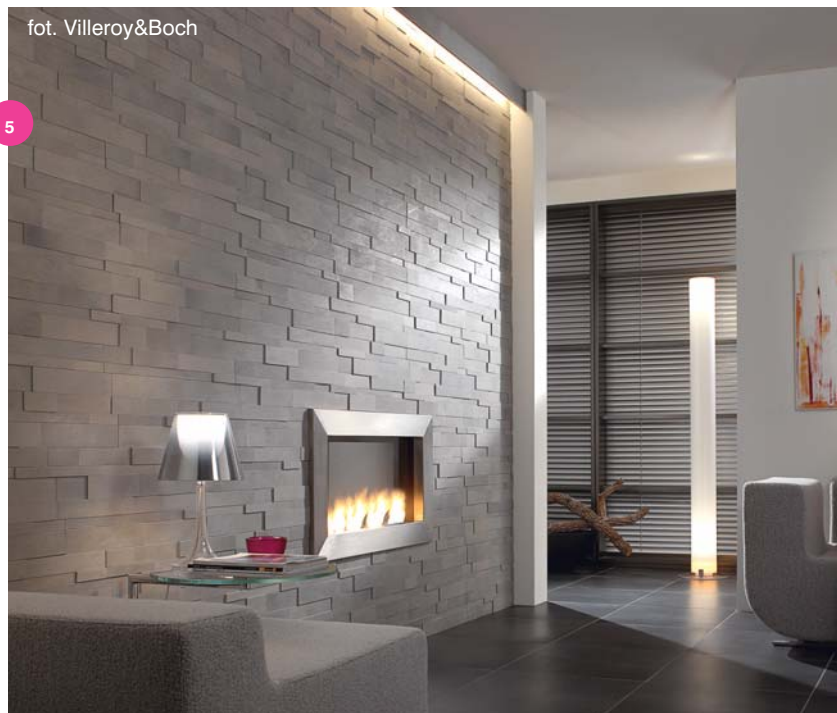
fot. Decodore

1 Światło ze ścian. Podświetlone gabloty o konstrukcji wypełnionej matowym szkłem emitują łagodną poświatę, ogarniającą całe wnętrze. Można wybrać ramy lakierowane, anodowane, foliowane lub fornirowane, a także barwione lub ornamentowane szyby

2 Oświetlenie oświecone. Najlepsze efekty uzyskamy łącząc niebanalne źródła światła z inteligentnym systemem sterowania – pozwoli on reżyserować zmienny spektakl barwnych światła za naciśnięciem guzika. Na zdjęciu: apartament, w którym procesy świetlne zostały w pełni zautomatyzowane i zintegrowane z innymi systemami budynku

3 Zamiast plafonier. Zastosowanie systemu LedNEON, na który składają się m.in. diody LED o wyjątkowej jasności oraz specjalne tworzywo rozpraszające światło, zapewni nam trwałą komfort świetlny – system cechuje żywotność sięgająca 11 lat!

4-5 W kamuflażu. Liniowe światło może eksponować urodę wzorzystej tapety lub wyjątkowej okładziny ściennej



fot. Villeroy&Boch



fot. Modiss

6



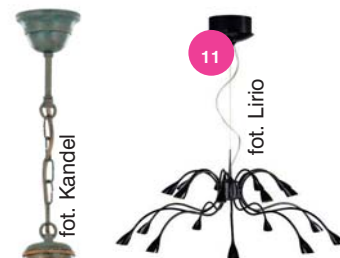
fot. Bloomlight

7



8

fot. Milantex



11

fot. Lirio



9

fot. Milantex



10

fot. Kandel



fot. Osram

12



fot. Berker

13

Zwis górá

Mimo popularyzacji nietypowych opraw oświetleniowych, dla wielu z nas żyrandol nadal ma nieodparty urok. Może dzieje się tak z powodu jego wyrazistej symboliki – wszak centralnie usytuowane źródło światła kojarzy się z koncentracją życia rodzinnego wokół dawnego ogniska... A przy tym nowoczesnym lampom sufitowym – i awangardowym, i tym stylizowanym na dawne ozdobne żyrandole – trudno odmówić urody.

Elementarz dobrego smaku każe jednak zachować umiar; wieszając u sufitu okazały żyrandol, musimy wyrzec się innych efektownych rozwiązań oświetleniowych – mogłyby być dla niego zbyt silną konkurencją. Do kompletu jedynie dyskretne kinkiety i lampy podłogowe.

6 O krok od tęczy. Lampa Kaikala autorstwa Luisa Ponsa, złożona z łańcuszków drobnych metakrylanowych kuleczek, to zapamiętany obraz natury: krople deszczu iskrzące się w promieniach słońca. Wymiary oprawy: 38 x 38 cm

7 Secesyjny bukiet. Każdy detal żyrandola Moorea wykonano ręcznie z przezroczystej barwionej żywicy oprawionej w patynowaną miedź

8 Metaliczny blask. Lampa Glitter firmy Axo Light, wykreowana w studio Candido e Mammini – kaskada drobnych elementów z lustrzanego szkła na ramie z polerowanej stali

9 Panna młoda. Przepyszna i strojna Chrysaora w kolorze szampa, dostępna też w bieli, czerni, czerwieni i w wariacie przezroczystym. Producent: Solzi Luce

10 Na wzór kandelabru. Żyrandol z rodziny Tamara, z ręcznie barwionej stali lakierowanej

11 Roślinna. Lampa sufitowa Halus to współczesna interpretacja przeszłości; na misternie wygiętych todygach

– aż 18 halogenowych punktów świetlnych **12 Świeczki z halogenów.** Żarówki halogenowe Halolux Classic B mają kształt identyczny, jak tradycyjne żarówki świecowe, a są przy tym trwalsze i wydajniejsze o ok. 20%

13 Światło z kryształu. Tego jeszcze nie było – włącznik z przyciskiem ze szlachetnego kryształu firmy Swarovski. To do niego – nie odwrotnie – należy dobrać odpowiedni żyrandol



14 fot. Black Red White

14



15 fot. Alfa

16

fot. Ramko

17

fot. Spotline

14 Black-red-white. Salon urządzony w ścisłej dyscyplinie kolorystycznej: w czerni i czerwieni na białym tle – w takim wnętrzu lampy wyraźniej niż gdzie indziej wpadają w oko.

Dlatego doskonale będą klosze i abażury o wyrazistym kształcie lub w mocnym odcieniu **15 Egzotyczna kołyska.** Albo dziecięca huśtawka – lampa Neva Venge, w której elementy konstrukcyjne w kolorze ciemnego drewna kontrastują z jasnym kloszem. Szerokość 66 cm, wysokość całkowita 87 cm

16 Cafe latte. Klosz żyrandola z kolekcji Lima wykonany jest ze szkła barwionego w masie o delikatnym odcieniu kawy z mlekiem. Od dołu okrąg wypełnia tafa hartowanego, jednostronnie piaskowanego szkła, dzięki czemu żarówki stają się niewidoczne. Średnica klosza 47 cm, wysokość 10 cm

17 Zza ekranu. Mleczny plafon to rozwiązanie neutralne: kształtem i kolorem wpisze się w każdą aranżację, choć najbardziej pasuje do nowoczesnych wnętrz minimalistycznych

18 Geometria etniczna. Pięć rodzajów wykończeń drewnianych (calvados, miodowe, naturalne, brąz i wenge), kilka wzorów abażurów – to gama, z jakiej można wybrać model lampy Eva z kolekcji Galeria Światła

19 Stoik soku malinowego. Lampa z podwójnym kloszem, z serii niewielkich opraw wiszących Perco. Doskonała nad stół, barek lub większy stół; dobrze czuje się w grupie. Żarówka – 40 W

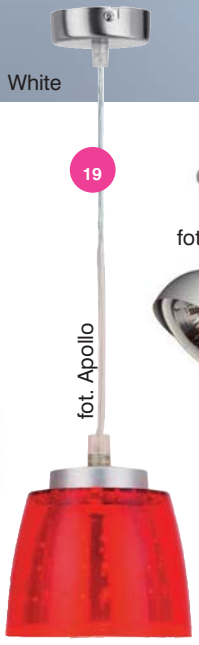
20 Odyseja kosmiczna. Współczesne wcielenie żyrandola: trzy regulowane reflektory Pallo (dostępne też wersje podwójna i pojedyncza) w stylu pop-design. Mogą pełnić funkcję oświetlenia ogólnego, akcentującego, a nawet technicznego – regulacja poszczególnych elementów możliwa jest w zakresie 360 stopni. Efektywność oświetlenia podnosi wewnętrzna powłoka opraw: srebrna dla reflektorów białych, złota dla czarnych

21 Klomb na sufit. Niewielki plafon Primula (28 x 28 cm) projektu Manuela Viviana ujmuje misterną formą i urodą materiałów. Klosze wykonano z kryształowego szkła, a elementy metalowe pokryto platerowanym chromem



fot. Elmarco

18



19

fot. Apollo



20

fot. Lirio



21

fot. Milantex



fot. Modiss

22



fot. Falko

23



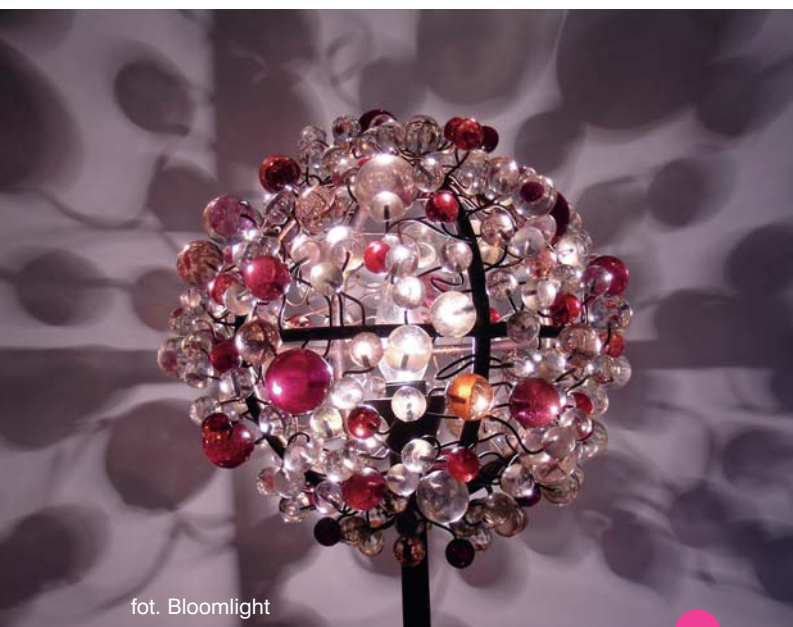
fot. Modiss

24

Funkcyjne dekoracyjne

Gdy jasność obleje już cały salon, czas na detale. Lampy dobieramy do funkcji i wystroju, zatem ważne będzie ich rozmieszczenie, natężenie i ukierunkowanie snopu światła oraz uroda abażurów i kloszy.

Oferta rynku jest „oślepiająca”; dostaniemy kinkiety, lampy stojące, lampki stołowe i oprawy akcentujące, odpowiednie do aranżacji w duchu każdej epoki. Pozostaje pytanie o miejsce i charakter poszczególnych źródeł światła. Do czytania najlepsza będzie zwykła żarówka, która daje światło ciepłe i przyjemne, a przy tym nie wywołuje silnych odbłasków. Jeśli wolimy halogeny, zadbajmy by strumień światła dało się skierować pod ostrym kątem. Będą one za to doskonałe do ekspozycji obrazów i pamiątek – światło halogenowe nie przekłamuje kolorów. Warte uwagi są energooszczędne świetlówki; ponieważ cechuje je bogata gama barw światła, od chłodnego po bardzo ciepłe (nawet różowawe), wybierając, dobrze jest skorzystać z porady sprzedawcy. Wreszcie oprawy diodowe, które nie tracą energii na produkcję ciepła, za to świecą nieprzerwanie przez lata...



fot. Bloomlight

25



fot. Paulmann

26

22 Oko szeroko otwarte. Nic mu nie umknie; na szczęście spojrzenie jest miłe i łagodne – lampa ścienna Celex, zaprojektowana przez Burkharda Dämmerra, emituje przyjemne rozproszone światło. Korpus oprawy z włókna szklanego w kolorze białym wypełnia satynowana szafka; całość objęta jest jasnym chromowanym pierścieniem. Średnica 35 cm, głębokość 16 cm, żarówki 3 x 60 W

23 Pasiasta indywidualistka. Zebra to kinkiet z charakterem. Technika ręcznego formowania i zdobienia szkła sprawia, że każdy egzemplarz jest wyjątkowy i niepowtarzalny. Tak jak żywe zwierzę

24 Pod szklanym woalem. Szklane paciorki, opływające welonem źródło światła, ozdabiają na końcach kolorowe kryształy Swarovskiego. Lampa Mossi urzeka wdziękiem i blaskiem

25 Domowa dyskoteka. Feeria zmysłowych kolorów, projekcja barwnego światłocienia na ścianach – to efekty specjalne, zapewnione przez oryginalną lampę stojącą Mua-mua, wykonaną z barwionej żywicy syntetycznej

26 W kolejce linowej. Oprawy diodowe w aluminiowym systemie linkowym Powerline LED skutecznie zastąpią oświetlenie górne, boczne lub dekoracyjne