

Posadzki, które można nazwać umownie twardymi, mają coraz więcej zwolenników. Architekci wewnątrz wprowadzają je nawet do salonów.

twarde jak...

■ opracowanie: Anna Grocholska



foto: Villeroy & Boch

Posadzki z ceramiki i naturalnego kamienia są odporne na zabrudzenia oraz uszkodzenia mechaniczne, jednocześnie bardzo łatwo utrzymać je w czystości. Jeśli mamy obawy, że powierzchnia podłogi będzie nieprzyjemnie zimna, zainstalujmy ogrzewanie podłogowe.

O popularności różnego rodzaju posadzek decydują przede wszystkim ich cechy użytkowe. Przy wyborze materiału powinniśmy wziąć pod uwagę nie tylko względy estetyczne, ale też jego parametry wytrzymałościowe, m.in. odporność na ścieranie. Inną bowiem ścieralność ma gres, inną marmur, a jeszcze inną klinkier czy terakota. Równie ważne są odporność na płomienie i nasiąkliwość oraz – w przypadku ogrzewania podłogowego – zdolność do jak najlepszego przewodzenia ciepła.

POSADZKI CERAMICZNE

Zaliczamy do nich cieszący się dużą popularnością gres, płytki ceramiczne oraz klinkier i terakotę.

GRES

Gres jest materiałem produkowanym na bazie krzemionki i dodatków, m.in. tlenków nadających mu kolor. Wypalany jest w wysokiej temperaturze, co powodu-

je jego utwardzenie. Płytki są odporne na działanie niskich temperatur oraz kwasów. Gres występuje w dwóch odmianach.

Gres matowy wypala się w temperaturze ok. 1000°C. W takich warunkach następuje jedynie częściowe zeszklenie materiału, pozostają więc pory. Większa porowatość to jednocześnie większa nasiąkliwość, a zatem mniejsza odporność na niskie temperatury. Takich płytek nie można więc stosować na zewnątrz.

Gres porcelanowy jest powleczony warstwą glazury podobnej do stosowanej w produkcji płytek ceramicznych. Znacznie zmniejsza to jego nasiąkliwość i podwyższa mrozoodporność – można go więc stosować również na zewnątrz budynków.

Wzornictwo gresów jest dość bogate. I chociaż większość płytek ma charakterystyczną „nakrapianą” powierzchnię, to jednak pokrywanie ich dodatkami koloryzującymi umożliwia uzyskanie imitacji różnokolorowych gatunków marmuru oraz bardzo precyzyjnych wzorów. Gres może więc do złudzenia przypominać np. kamień lub drewno, ale jest znacznie od niego lżejszy i, najczęściej, tańszy 1. Płytki dostępne są najczęściej w kształcie kwadratu o wymiarach boku od 20 do 60 cm.

PŁYTKI CERAMICZNE

Nazwą tą określa się całą grupę okładzin podłogowych, do których wytworzenia użyto glinek. Płytki wyprodukowane z gliny najwyższej jakości nazywane są kamionką (są twardsze niż klinkier i terakota).

Podczas wypalania glina twardnieje, tworząc nieporowaty i twardy materiał posadzkowy. Jest odporny na płomienie, niskie i wysokie temperatury oraz wilgoć. W odróżnieniu od gresu, który jest jednowarstwowy, płytki ceramiczne składają się z warstwy nośnej oraz wierzchniej, dekoracyjnej. Jest nią szkliwo, dzięki któremu płytka zyskuje kolor oraz fakturę 2.

Uwaga! Szkliwo na płytkach gorszej jakości, ułożonych w miejscach o dużym natężeniu ruchu, po pewnym czasie zacznie się wycierać. Widoczna będzie wówczas warstwa gliny. Tak uszkodzone płytki kwalifikują się do wymiany.

KLINKIER

Jest również wypalany z glinki. Wyroby są dość trwałe. Na posadzki nadają się płytki o grubości ok. 25 mm. Czasem architekci wewnątrz proponują wyłożenie podłogi, szczególnie w miejscach intensywnie eksploatowanych, ceglami klin-



1 Wszyscy producenci materiałów podłogowych, w tym także gresu, chętnie sięgają po wzór drewna (fot. Ceramika Paradyż) ▲

2 Płytki ceramiczne mają największy wybór kolorów i wzorów (fot. Ceramika Tubądzin) ►

kierowymi. Trzeba jednak pamiętać, że taka posadzka jest bardzo ciężka, wymaga więc odpowiednio wytrzymałego stropu. W związku z tym znakomicie sprawdzi się na podłodze na gruncie, ale lepiej nie róbmy ceglanej posadzki na piętrze.

Klinkier produkowany jest w wielu kolorach i fakturach. Szczególnie pasuje do wnętrza o charakterze rustykalnym. Wygląd starej podłogi uzyskamy, stosując pomiędzy elementami klinkierowymi szerokie spoiny.

3 Klinkier ma wszechstronne zastosowanie (fot. Ceramika Paradyż) ►

4 Najpopularniejsza jest terakota w kolorze ciemnej czerwieni (fot. Alcorense) ▼



Dzięki szerokiemu wachlarzowi zastosowań i sporej gamie wyrobów, z klinkieru możemy zrobić także poręcze muryowanych schodów oraz dekoracyjne fragmenty na ścianach 3.

TERAKOTA

Nazwą tą określa się wyroby ceramiczne nieszkliwione, wyprodukowane na bazie drobnoziarnistej gliny z dodatkiem szamotu lub piasku kwarcowego oraz barwników. Kolor terakoty zależy także od rodzaju

gliny i miejsca jej wydobycia. Charakterystycznymi kolorami są: różowy, brązowy, brąz i ceglasta czerwień 4. Spotyka się też terakotę kremową. Wyroby z terakoty są twarde i odporne na ścieranie.

W porównaniu z innymi płytkami ceramicznymi i kamieniem terakota jest stosunkowo ciepła w dotyku.

KAMIEŃ NA PODŁODZE

Naturalny kamień jest bardzo odporny na ścieranie, ma też niską nasiąkliwość, jest



jednak dosyć zimny. W odróżnieniu od gresów, płytek ceramicznych i klinkieru, rzadko wymaga obróbki termicznej czy barwienia. Przygotowanie okładzin podłogowych sprowadza się do pocięcia na płytki o pożądanym kształcie i nadania im odpowiedniej faktury.

Płytki podłogowe z kamienia mogą być surowe – ich powierzchnia jest chropowata, gładzone – wówczas są matowe albo polerowane – gładkie i błyszczące. Niestety, polerowane płytki są bardzo śliskie, nawet nie zachłapane wodą. Po jakimś czasie płytki polerowane wycierają się – przede wszystkim w miejscach bardziej uczęszczanych.

Posadzka kamienna wymaga woskowania, wtedy jednak może stać się szczególnie śliska.

Płytki kamienne trudno uszkodzić, nie wymagają napraw oraz specjalnych zabiegów konserwacyjnych, są jednym z najtrwalszych materiałów, jaki można wykorzystać na posadzkę. Jednak ich waga jest duża, dlatego wymagają podłoża betonowego i odpowiednio mocnego stropu.

MARMUR

W zależności od miejsca pochodzenia, marmury różnią się kolorem i żyłkowaniem. Jest to skutek obecności naturalnych domieszek i zanieczyszczeń w skale. Warto wiedzieć, że najczęściej im ciemniejszy marmur, tym jest on twardszy.

Naturalny odcień kamienia pogłębia jego obróbka – szlifowanie i polerowanie powierzchni. Dostępne są płyty o różnych wymiarach oraz drobnoformatowe płytki.

Dzięki temu, że jest to kamień drobnoziarnisty, jego powierzchnię można uczynić tak gładką, by odbijała refleksy świetlne.

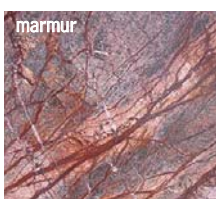
Od wieków marmur jest postrzegany jako kamień bardzo elegancki i sto-



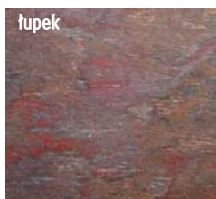
5 Elegancki marmur sprawdza się w dużych wnętrzach (fot. Interstone) ▲



granit



marmur



tupek



onyks

6 Zobacz, czym różnią się kamienie (fot. Hermes Gabrostone) ◀

sów i tłuszczów. Wyglądem może przypominać marmur, choć najczęściej na jego powierzchni są widoczne drobne kropki 6. Granit można wypalać, dzięki czemu uzyskuje się elementy o rustykalnym wyglądzie.

Dostępne są płyty o różnych wymiarach, ale też płytki i kostka. Elementy drobnowymiarowe dają więcej możliwości aranżacyjnych, gdyż można z nich układać wzory geometryczne. Posadzka z granitu jest szczególnie trwała. Nadaje się więc do miejsc szczególnie intensywnie używanych, nawet do przedpokojów. Polerowany granit wygląda bardzo elegancko i łatwo utrzymać go w czystości 7. Jest jednak szczególnie śliski, może więc warto rozważyć użycie płyt o chropowatej powierzchni.

sowany w zamożnych wnętrzach. W naszych czasach robi jednak także karierę w domach jednorodzinnych 5. Marmur ma, niestety, jedną podstawową wadę. W miejscach o większym natężeniu ruchu dość szybko jego powierzchnia staje się nierówna i trzeba ją ponownie polerować. Również długotrwałe działanie agresywnych kwasów czy tłuszczów może uszkodzić powierzchnię tego kamienia.

TRAWERTYN

To minerał o właściwościach i wyglądzie zbliżonym do marmuru. Płytki mogą mieć kolor brązowy, beżowy lub kremowy. Inną skałą osadową o podobnych właściwościach dekoracyjno-fizycznych jest dolomit (nieco twardszy od marmuru).

GRANIT

Jest skałą składającą się głównie z kwarcu. Ma dużą wytrzymałość mechaniczną i nie przepuszcza wody, jest całkowicie odporny na działanie kwa-

» Cicha podłoga

Jeżeli płytki układane są na podłodze nad pomieszczeniem mieszkalnym, zachodzi obawa, że strop nie wytlumi odgłosu kroków. Korzystne więc będzie ułożenie izolacji akustycznej. Pod płytki należy położyć płyty z materiału dźwiękochłonnego. Konieczne jest przyklejenie wokół ścian piankowej taśmy dylatacyjnej, aby dźwięki powstające podczas chodzenia nie były przenoszone na elementy konstrukcyjne domu. Płytki przykleja się do podkładu wygłuszającego zaprawą klejową.

» Jak równo ułożyć płytki

W zachowaniu równych odstępów między płytkami pomogą krzyżyki dystansowe. Są produkowane z tworzywa sztucznego w wymiarach od 1 do 10 mm. Trzeba pamiętać, że grubość krzyżyka określi również szerokość fugi.



fot. A.S.

I CO JESZCZE...

Podłogi można też wykladać płytami z **wapienia**, który jednak jest skałą stosunkowo miękką. Występuje w kolorach od kremowobiałego, poprzez niebieski z zielonymi lub szarymi cętkami, aż do prawie czarnego. Wapień może mieć plamki lub żyłkowania. Nawet płyty wycięte z jednego bloku mają różną powierzchnię.

Płyty z wapienia mogą być wypalane.

Twardszy od wapienia jest **piaskowiec**. Oprócz najbardziej znanego, kremowego koloru, może też być czerwono-brązowy, szarozielony, zielonkawy czy perłowoszary. Piaskowiec jest porowaty i podatny na zaplamienie. Częste woskowanie i polerowanie ograniczy jednak tę niekorzystną cechę. Kamień ten dostępny jest w postaci płyt i kostek.

Również **łupek** ma różne kolory. Łupek krystaliczny jest twardszy od ilastego, dlatego lepiej nadaje się na posadzki. Łupek może być cięty – powierzchnia jest chropowata, szlifowany i polerowany. Dostępny jest w postaci płyt i płytek.

DOBÓR PŁYTEK

Materiał na posadzkę musi spełnić nasze oczekiwania pod względem estetyki, ale nie tylko. Ponieważ posadzka może nam służyć nawet przez kilkadziesiąt lat, powinniśmy wybrać takie płytki, które nie tylko będą ładnie wyglądały, ale spełnią też dobrze swoją rolę użytkową. Do przedpokoju i wiatrołapu nadają się okładziny twarde, odporne na ścieranie i zarysowanie piaskiem. Te w piwnicy czy garażu powinny być odporne na zaplamienie olejem i nasiąkanie.

Płytki przeznaczone do łazienki oraz kuchni muszą wytrzymać uderzenie twardego przedmiotu, który czasem zdarzy nam się upuścić na podłogę. Muszą być również łatwe do utrzymania w czystości.

Użytkowe cechy płytek są oznaczane przez producentów odpowiednimi symbolami lub piktogramami **8**. Choć stosują oni różne piktogramy na określenie tej samej cechy wyrobu, to jednak wszystkie są zrozumiałe dla kupującego.

TECHNOLOGIA WYTWARZANIA

Ze względu na sposób wytwarzania płytki ceramiczne dzieli się na trzy grupy.

A – płytki ciągnięte. Masa jest formowana w pasy i cięta do odpowiednich wymiarów oraz wypalana w temperaturze 1250-1300°C. Płytki takie odznaczają się podwyższoną wytrzymałością;



8 Producenci podają cechy swoich wyrobów w postaci piktogramów (fot. Lasselsberger)

B – płytki prasowane. Formuje się je w prasach, a następnie wypala w temperaturze nieco niższej niż w przypadku płytek ciągniętych. Klasa B oznacza niższą wytrzymałość;

C – odlewane w formach i wypalane. Dziś płytki produkowane w ten sposób należą do rzadkości, bowiem są najmniej wytrzymałe mechanicznie.

ŚCIERALNOŚĆ

Cechę tę określa się literami PEI i cyframi rzymskimi. PEI I oraz PEI II to płytki przeznaczone do pomieszczeń o małym natężeniu ruchu, czyli tam gdzie chodzi się boso lub w miękkim obuwiu (np. łazienka). PEI III – wystarczą do pomieszczeń o średnim natężeniu ruchu. Posadzki takie są wrażliwe na zarysowanie piaskiem, ale doskonale sprawdzają się w kuchni, łazience i pokoju dziennym. Płytki przeznaczone na posadzki w garażach, piwnicach i warsztatach powinny mieć oznaczenie PEI IV.

NASIĄKLIWOŚĆ

Określana jest trzema klasami. Klasa I to nasiąkliwość mniejsza niż 3%, II oznacza nasiąkliwość 3-10%, podgrupa II a – nasiąkliwość 3-6%, zaś II b to 6-10%, klasa III to nasiąkliwość przekraczająca 10% – takich płytek nie powinniśmy stosować na posadzki.

ZAGROŻENIE POŚLIZGIEM

Jeżeli posadzka narażona jest na zawilgocenie, łatwo będzie się na niej poślizgnąć. Warto więc wybrać taką o właściwościach antypoślizgowych. Klasyfikuje się je w pięciu grupach oznaczonych symbolami od R9 do R13. W miejscach szczególnie zagrożonych poślizgiem powinniśmy zastosować płytki oznaczone literą V, oznaczającą powierzchnię profilowaną (ryflowaną).

Dane teleadresowe wiodących producentów oraz ceny przykładowych produktów podajemy na str. 118.

7 Bardzo odporny granit nadaje się nawet do kuchni (fot. Gromos)

