

WYBIERAMY I KUPUJEMY

■ Pokrycia dachowe

Olimpia Wolf

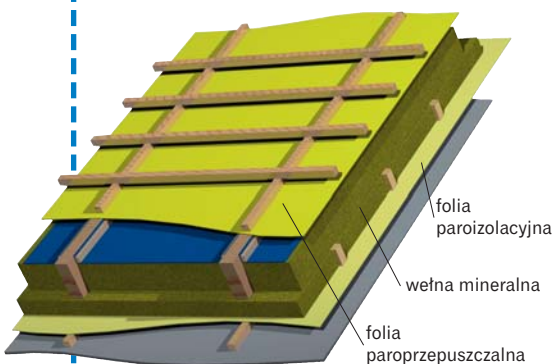
Pokrycie dachu trzeba dobrać nie tylko do kąta jego nachylenia i kształtu, ale też do strefy klimatycznej, w jakiej staje dom. Wybór lżejszego pokrycia nie musi oznaczać, że koszty będą mniejsze, bo trzeba pod nie użyć solidniejszego podkładu, aby dach wytrzymał obciążenie wiatrem i śniegiem.

Co pod pokrycie?

Pod pokrycia lekkie – dachówki bitumiczne i blachę – układa się poszycie pełne, mocując do krokwi:

- deski grubości 19–25 mm albo
- sklejkę wodoodporną grubości 12–18 mm albo
- płyty OSB grubości 15–22 mm.

Pod pokrycia ciężkie – dachówki i trzcinę – oraz pod blachodachówki i gont drewniany stosuje się ruszt z łąt drewnianych przybijanych do krokwi; najczęściej stosuje się łątę o wysokości 25–40 cm i szerokości 38–60 mm w rozstawie co 30–40 cm.



fol. Budimat

Czym przykryć dom?

Na dachach o skomplikowanym kształcie, a więc o licznych załamaniach dobrze sprawdzają się pokrycia z niewielkich elementów – gonty bitumiczne lub dachówki. Dachy proste, dwuspadowe można pokrywać materiałami w dużych płytach, takimi jak blachodachówka.

Dachy o małym spadku, na których pokrycie z dachówek byłoby niewystarczająco szczelne, lepiej pokrywać blachą.

Pokrycia z dachówek i wiórów osikowych nie zaleca się w miejscach, gdzie jest dużo drzew: dachówki pokryją się szybko mchem i porostami, a wióry po kilku latach prawdopodobnie trzeba będzie wymieniać na nowe.

Na terenach nadmorskich i przemysłowych powietrze zawiera związki, które przyspieszają korozję metali, jeśli zatem zależy nam na pokryciu blaszanym, warto wybrać takie, które ma dobrą powłokę zabezpieczającą.

Licząc koszty krycia dachu, powinno się zawsze uwzględnić koszt elementów uzupełniających – dachówek kalenicowych i połówkowych, kominków wentylacyjnych i gąsiorów, które są dość wysokie – tym wyższe, im bardziej skomplikowany jest kształt dachu. Najwięcej kosztują dodatkowe akcesoria do pokryć z dachówek, mniej – do pokrycia z blachy, a najmniej – do pokrycia z gontów bitumicznych. Dlatego przed zamówieniem materiału warto poprosić sprzedawcę o sporządzenie pełnego wykazu cen.

Dachówki

Wymagania co do nachylenia dachu są takie same w przypadku dachówek ceramicznych, jak i cementowych – najlepiej układać je na dachach o kącie nachylenia łąci między 30 a 60°. W podobny sposób również się je układa.

Dachówki warto kupować z pewnym zapasem, ponieważ ewentualne straty w transporcie, uszkodzenia na budowie lub gotowego pokrycia spowodują, że znajdzie potrzeba zużycia większej ich liczby. Może się zdarzyć, że dokupione później będą się różnić odciśnieniem i nasyceniem koloru od ułożonych na dachu.



fot. Carabud

▲ Dach kryty dachówką ułożoną w łuskę, na środku widać gąsior, czyli elementy, które układa się m.in. na połączeniu dwóch połaci dachowych

Dachówki ceramiczne

Jedno z najstarszych i jedno z najcięższych pokryć dachowych: 1 m² waży od 35 do 80 kg. Są niepalne i bardzo odporne na zmiany warunków atmosferycznych. Mają niewielką nasiąkliwość – 2% i dużą mrozoodporność. Są bardzo odporne na uszkodzenia mechaniczne – grad ani uderzenia przedmiotami niesionymi przez wiatr zazwyczaj nie powodują żadnych uszkodzeń pokrycia.

Dachówki mają niewielkie wymiary – szerokość 15–25 cm i długość 25–40 cm – dlatego można nimi kryć wielopołaciowe dachy o skomplikowanych kształtach, także krzywoliniowych, jak tzw. wole oczka, czyli lukarny o półkolistym kształcie. Dzięki temu, że dachówki są niewielkie, powstaje minimalna ilość odpadów.

Dachówki brzegowe mocuje się bezpośrednio do łąt

fot. Röhben



Pokrycie z dachówek jest ciężkie – 35–75 kg/m², więc wymaga odpowiedniego zaprojektowania więźby dachowej. Ewentualną zmianę pokrycia (na przykład z pokrycia lżejszego na dachówki, a nawet zmianę rodzaju dachówek) trzeba zawsze skonsultować z konstruktorem.

Dzięki znacznej masie pokrycie z dachówek dobrze tłumi odgłosy deszczu i hałasy dobiegające z pobliskich dróg, jest też odporne na promieniowanie UV.

Typy

■ Zakładkowe

– duże dachówki o profilowanym przekroju lub płaskim kształcie z wytłoczonymi na dwóch krańcach – górnej i bocznej – zamkami, które ułatwiają montaż i poprawiają szczelność pokrycia. Podczas układania ich spodnie zaczepy zahacza się o łąty dachowe.



fot. Koramic

Zakładkowe

■ **Esówki** – inaczej holenderki, przekrojem poprzecznym przypominają literę S; podczas układania ich spodnie, wyprofilowane zaczepy zahacza się o łąty.



fot. Wienerberger

Esówki

■ Karpiówki

– są płaskie i nie mają zamków; wyprofilowany nosek na ich dolnej powierzchni zahacza się o łątę; większość z karpiówek ma fabrycznie wykonane dwa otwory, aby można było mocować je klamrami lub wkrętami.



fot. Wienerberger

Karpiówki

■ **Mnich-mniszka** – dachówki o dwóch kształtach przystosowane do układania parami: górna, zwaną mnichem, układa się na dolnej – zwaną mniszką. Dachówki mocuje się do łąt drutem lub specjalnymi klamrami. Układanie pokrycia jest bardzo trudne,

więc trzeba je powierzyć dobrej, doświadczonej ekipie. Pokrycie z mnich-mniszki jest drogie, ale bardzo ładne i doskonale pasuje do domów o tradycyjnej architekturze. Dachówki produkuje się również



fot. Wienerberger

Mnich-mniszka

Rodzaje

■ **Naturalne** – wyrabiane z surowej gliny, mają powierzchnię porowatą, matową i są umiarkowanie nasiąkliwe. Naturalne odcienie czerwieni mogą być zróżnicowane, zależnie od zawartości związków żelaza w surowcu.



fot. Wienerberger

Esówka naturalna

■ Angobowane

– przed wypalaniem pokrywane płynną gliną z dodatkiem barwników naturalnych, dzięki czemu ich powierzchnia jest mniej porowata i nie porastają tak łatwo glonami i mchem jak dachówki naturalne. Produkowane w odcieniach czerwieni i miedzi, brązu, żółci, a także niebieskie, zielone i czarne.



fot. Wienerberger

Zakładkowa dachówka angobowana

■ Glazurowane

– po wypaleniu powlekane bezbarwnym lub kolorowym szkliwem i ponownie wypalane, dzięki temu ich powierzchnia jest gładka i lśniąca; są najmniej nasiąkliwe i najbardziej odporne na zabrudzenia, mają też najwięcej odcieni.



fot. Wienerberger

Karpiówka glazurowana

Dachówki cementowe

Produkuje się je z mieszaniny cementu i piasku kwarcowego z wodą oraz z dodatkiem pigmentów. Właściwości takie jak trwałość, mro-

od 20,40 zł/m²

BRATEX

BLACHODACHÓWKA
model **Hestia** – powlekana
masa 1 m²: 3,83 kg
wymiary: 119,3 × 50–470 cm
kął nachylenia połaci: min. 12,5°
kolorystyka: 47 kolorów
wysokość fali: wys. profilu 43 mm
gwarancja: 10–30 lat



od 22 zł/m²

IZOLACJA-MATIZOL

DACHÓWKA BITUMICZNA
model **Gonty asfaltowe MATIZOL**
– karpiówka
masa 1 m²: ok. 9,0 kg
wymiary: 100 × 34 cm
kął nachylenia połaci: 12–75°
kolorystyka: bordo, zieleń, grafit, brąz,
melanż bordo
gwarancja: 15 lat



od 23 zł/m²

IZOLACJA-MATIZOL

DACHÓWKA BITUMICZNA
model **Gonty asfaltowe MATIZOL**
– heksagonalny
masa 1 m²: ok. 8,5 kg
wymiary: 100 × 32 cm
kął nachylenia połaci: 12–75°
kolor: cieniowany bordo, cieniowany
zieleń, bordo, zieleń, brąz
gwarancja: 15 lat



24,75 zł/m²

KROLL POLSKA

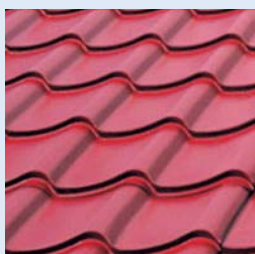
BLACHA POWLEKANA
model **Kroll PLUS 14/350**
masa 1 m²: 4,5 kg
wymiary: 118,5 × 600 cm
kął nachylenia połaci: min. 14°
kolorystyka: 22 barwy w ofercie
gwarancja: 10–30 lat



25 zł/m²

ARECO-SWEDEN

BLACHODACHÓWKA
model **Vivaldi** – powlekana
masa 1 m²: 4,6 kg
wymiary: 118 × 48,5–643,5 cm
kął nachylenia połaci: dachy o nachyleniu
powyżej 14°
kolorystyka: wg palety RAL
wysokość fali: 23 mm
gwarancja: 10 lat



25,9 zł/m²

IBF POLSKA

DACHÓWKA CEMENTOWA
model **dachówka podwójna rzymska**
masa 1 m²: 43 kg
wymiary: 42 × 33 cm
kął nachylenia dachu: 15–90°
kolorystyka: ceglasta, czerwona,
brązowa, antracytowa, czarna
gwarancja: 30 lat

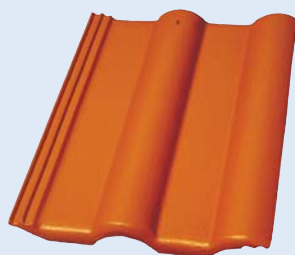


foto: Euromit

▲ Dachówki cementowe nie wymagają żadnych zabiegów konserwacyjnych podczas eksploatacji

zoodporność i nienasiąkliwość mają zbliżone do dachówek ceramicznych. Nie różnią się też od nich wyglądem, dlatego tylko specjalista może z bliska rozpoznać, z jakich dachówek jest wykonane gotowe pokrycie.

Dachówki cementowe są większe od ceramicznych – mają zwykle 42 cm długości i 33 szerokości, na jeden m² wystarczy ok. 10 sztuk. Są również tańsze, ponieważ do ich produkcji nie potrzeba takich nakładów energii jakiego wymaga wypalanie gliny. Przez barwienie w masie nadaje się im kolor. Malowanie zabezpiecza chropowatą powierzchnię przed zabrudzeniem. Dachówki pokryte farbami akrylowo-polimerowymi mają większy połysk, a farbami z najbliższyczacem nadają dachowi wygląd mokrego.

Najbardziej popularne dachówki cementowe to podwójna esówka i podwójna rzymska.

Dachówki cementowe są lżejsze od ceramicznych – 1 m² waży do 45 kg.

Blachodachówki

Pokrycia z blachy są lekkie, niepalne, odporne na zmienne warunki atmosferyczne, a ich montaż jest stosunkowo łatwy i szybki, z wyjątkiem tradycyjnych pokryć z blachy płaskiej na rąbek stojący lub leżący – te wymagają dużej fachowości i doświadczenia.

Arkusze blachy do krycia dachów mogą mieć różne wymiary. Produkuje się wielkoformatowe panele szerokości 80–120 cm i długości nawet do 15 m, które najlepiej nadają się na dachy o małym spadku – dwuspadowe lub łukowe. Są również elementy drobnowymiarowe, polecane na dachy wielopołaciowe z dużą liczbą lukarn, okien połaciowych, ko-

▼ Blachodachówki dzięki odpowiednim wyłtoceniom bardzo przypominają dachówki, a przy tym są dużo lżejsze



foto: Bratex



▲ Różne rodzaje i kolory blachodachówek

minów, czyli tam, gdzie elementy docina się i dopasowuje.

Dachy o prostym kształcie – na przykład pulpityowe lub dwuspadowe – opłaca się kryć dużymi panelami, np. blachodachówką. Dachy wielopołaciowe, na przykład kopertowe (czterospadowe), lub też z licznymi załamaniem i lukarnami wymagają użycia mniejszych elementów, aby ograniczyć konieczność ich przycinania, a przez to – marnotrawienia materiału, gdyż odciętych fragmentów blach, gąsiorów czy obróbek często nie udaje się wykorzystać. Im bardziej skomplikowany dach, tym mniejsze elementy należy wybierać do jego krycia. Do wstępnego krycia używa się folii paroprzepuszczalnej.



Pokrycia blaszane są bardzo popularne wśród inwestorów domków jednorodzinnych ze względu na atrakcyjny wygląd i umiarkowaną cenę

się od ułożenia pokrywa się naturalną warstwą ochronną i zmienia kolor na ciemno- lub srebrzystoszary. Można kupić duże arkusze płaskie i elementy drobnowymiarowe.

■ Aluminiowa.

Najłżejsze z pokryć blaszanych – 1,7–3 kg/m².

Blachy aluminiowe

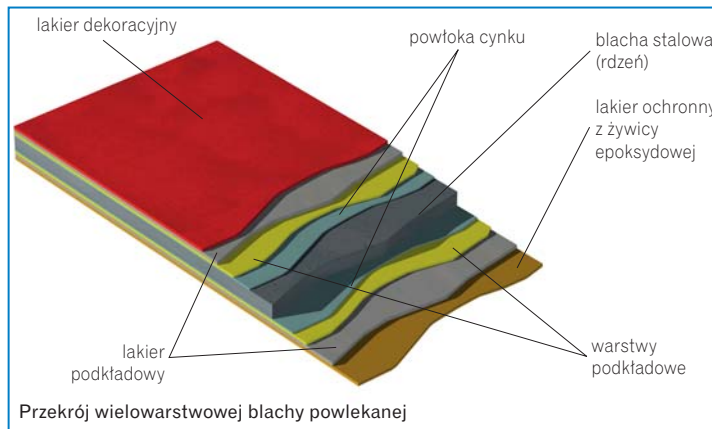
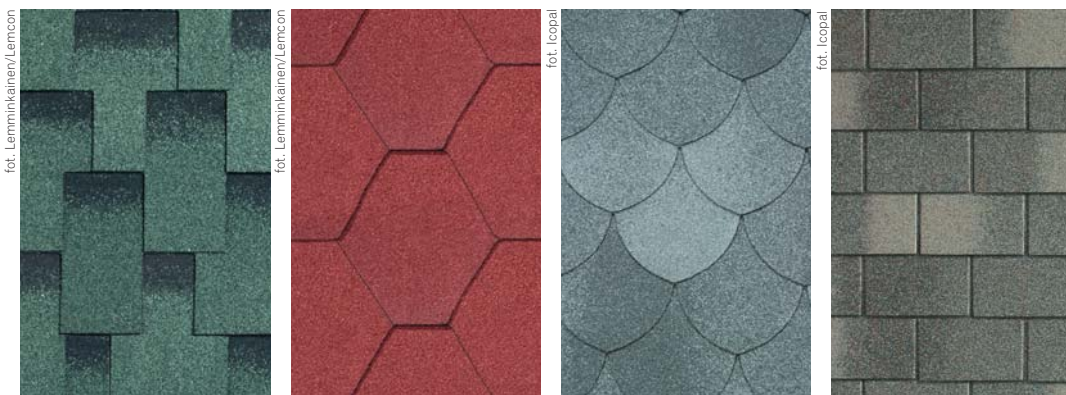
są pokrywane różnymi powłokami ochronnymi; trwałość takich powłok oceniana jest na 50 lat. Blacha aluminiowa nie jest tanim pokryciem, ponieważ sposób jej wytwarzania jest bardzo energochłonny. Ma dużą rozszerzalność termiczną, która może sprawiać nieco kłopotów na połaciach dachowych powyżej siedmiu metrów długości. Aluminium najczęściej stosuje się jako rdzeń blachodachówek, choć produkuje się też aluminiowe blachy płaskie.

■ **Stalowa.** Najtańsze, ale też najmniej trwałe z pokryć blaszanych to blachy ocynkowane. Ich trwałość szacuje się na 30–50 lat. Dużo trwalsze są blachy dodatkowo powlekane i pokryte folią polietylenową, która zabezpiecza powierzchnię przed uszkodzeniem lakieru dekoracyjnego.

Powłoki blach:

■ **Poliestrowa** – najpopularniejsza i najtańsza powłoka standardowa. Jest błyszcząca i ma grubość 25 lub 27 μm, czyli niewielką; jest podatna na zarysowanie, ale ma średnią odporność na promieniowanie UV, czyli na płowienie. Unowocześniona jej wersja to powłoka matowa grubości 35 lub 50 μm; jest ona odpor-

▼ Przykłady dachówek bitumicznych



Przekrój wielowarstwowej blachy powlekanej

niejsza na uszkodzenia mechaniczne i promieniowanie, ale kilka procent droższa.

■ **PVDF** – ma grubość 27 lub 32 μm. Jest wytrzymała i bardzo odporna na korozję.

■ **Pural.** Jedna z najlepszych powłok.

Antykorozyjna; ma grubość 50 μm i jest bardzo odporna na zmienne warunki atmosferyczne, uszkodzenia mechaniczne, promieniowanie UV i starzenie, dlatego polecana w rejonach o dużym zanieczyszczeniu środowiska. Blachy z powłoką z puralu są droższe ok. 45% od najtańszych blach ocynkowanych.

■ **Posypka mineralna.** Najlepsze powłoki – wykończone nimi blachy są wprawdzie droższe nawet o kilkadziesiąt procent od standardowych blachodachówek, ale za to mają najlepsze właściwości użytkowe ze wszystkich innych blach; ograniczają zsuwanie się śniegu, rozpraszają światło, dzięki czemu pokrycie mniej się nagrzewa. Mają również właściwości grzybobójcze, które ograniczają rozwój mchów i pleśni.

Dachówki bitumiczne

Dachówki, inaczej gonty bitumiczne, to pasy modyfikowanej papy asfaltowej, powycinane w prostokąty, trójkąty, trapezy, sześciokąty lub

Rodzaje blachy

■ **Miedziana.** Bardzo trwała – nawet do 300 lat, odporna na korozję, z czasem pokrywa się patyną, która stanowi warstwę ochronną, choć w rejonach zanieczyszczonego powietrza blacha miedziana może ulegać korozji chlorkowej, która szybko ją niszczy. Z blachy miedzianej wykonuje się pokrycia płaskie na rąbek stojący lub leżący. Miedź to najdroższy metal stosowany w budownictwie.

■ **Cynkowa.** Ma właściwości podobne do miedzianej, a trwałość pokryć cynkowych szacuje się na 50–100 lat. Po pewnym cza-

29,88 zł/m²

BUDMAT

BLACHODACHÓWKA
model **Zefir** – stalowa ocynkowana
z powłoką poliestrową
masa 1 m²: 4,9 kg
wymiary: 118 × 130,5–650,5 cm
kąt nachylenia połaci: min. 9° (15%)
kolorystyka: 29 kolorów
gwarancja: 10 lat



31,10 zł/m²

EURONIT

DACHÓWKA CEMENTOWA
model **klasy czna podwójna esówka**
masa 1 m²: 40 kg
wymiary: 33,4 × 42 cm
kąt nachylenia połaci: ponad 22°, a przy
zastosowaniu dodatkowych zabezpie-
czeń 16–22°
kolorystyka: czerwień klasyczna, ciem-
ny brąz, ciemnoszary, ciemna czerwień
gwarancja: 30 lat



foto: Onduline

” Do krycia powierzchni krzywo-
liniowych czy stożkowych
nadają się tylko nieliczne
rodzaje dachówek ”

fale. Ułożone na dachu przypominają pokrycie z dachówek ceramicznych.

Ważą niewiele – 3–16 kg/m². Ze względu na to, że mają małe wymiary i są elastyczne, poleca się je na strome, skomplikowane, łamane dachy. Łatwo je też układać na połaciach łukowych, wolicz oczkach, na lukarnach i w załamaniach. Dachówki bitumiczne wystarczy kupić z niewielką nadwyżką, ponieważ większość przyciętych elementów nadaje się do wykorzystania, a więc po ułożeniu pokrycia zostaje mało odpadów.

Dachówka bitumiczna składa się zwykle z trzech lub czterech warstw:

- 1) **osnowa** – to warstwa zbrojąca, czyli rdzeń dachówki; od niej zależy elastyczność i wytrzymałość materiału,
- 2) **izolacja z bitumu**, czyli modyfikowany asfalt; pokrywa on z obu stron warstwę zbrojącą i pełni funkcję izolacyjną; jest tym skuteczniejsza, im grubsza i im lepszej jakości jest bitum,
- 3) **warstwa spodnia** – z folii polietylenowej – zapobiega sklepaniu się pasów dachówki przed ich ułożeniem,

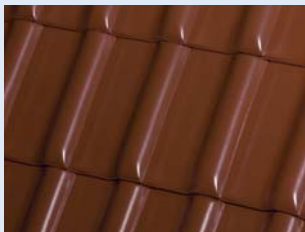
4) **warstwa wierzchnia**, którą mają niektóre rodzaje dachówek bitumicznych: posypka z łupka, bazaltu, kruszywa ceramicznego lub też folia miedziana.

Dachówkami bitumicznymi można kryć dachy o nachyleniu od 12 do 80°. Wymagają sztywnego

43,85 zł/m²

RÖBEN

DACHÓWKA CERAMICZNA
model **Fleming** – zakładkowa
masa 1 m²: 41,58 kg
wymiary: 44 × 28 cm
kąt nachylenia połaci: zalecany 22°
(16° przy zastosowaniu dodatkowych
zabezpieczeń)
kolorystyka: kasztanowa angobowana
gwarancja: 30 lat



od 45,75 zł/m²

WIENERBERGER

DACHÓWKA CERAMICZNA
model **Renesansowa L15**
masa 1 m²: ok. 48,8 kg
wymiary: 45 × 28,2 cm
kąt nachylenia połaci: zalecany 22° (lub
16° przy zastosowaniu folii wstępnego kry-
cia albo membrany)
kolorystyka: naturalna czerwień, angoby:
czerwona, brązowa,
antracytowa, grafi-
towa, angoby szła-
chetne: mahoniowa,
ceglasta, czarna, gla-
zury: miodowa, wi-
śniowa, niebieska,
zielona
gwarancja: 30 lat



47,25 zł/m²

CERABUD

DACHÓWKA CERAMICZNA
model **karpiówka**
masa 1 m²: 64,75 kg
wymiary: 38 × 18 cm
kąt nachylenia połaci: powyżej 31°
kolorystyka: czerwona naturalna, angoba
czerwona
gwarancja: 30 lat



ok. 72 zł/m²

PRUSZYŃSKI*

BLACHODACHÓWKA
model **Bond exclusive z posypką**
masa 1 m²: 6,5 kg
wymiary: 95–102 × 45 cm
kąt nachylenia połaci: min. 12°
kolorystyka: 6 kolorów podstawowych
i 6 z palety rozszerzonej
gwarancja: do 30 lat

*wyłączny dystrybutor



foto: Matizol

▼ Dom pokryty dachówką bitumiczną ułożoną we wzór „karpiówka”



► Pokrycia z materiałów naturalnych

Strzecha

Pokrycie znane od wieków, a obecnie stosowane w udoskonalonej wersji – zabezpieczonej środkami ogniochronnymi. Dobrze wykonana strzecha ma bardzo dobre właściwości akustyczne i termoizolacyjne – jeśli ma grubość 25–40 cm, to jej współczynnik przenikania ciepła $U = 0,17\text{--}0,27 \text{ W}/(\text{m}^2\cdot\text{K})$. Strzecha jest dość ciężka

– waży nawet $80 \text{ kg}/\text{m}^2$. Pokrycie to jest ostatnio modne, uznaje się je nawet za luksusowe, i nic w tym dziwnego, bo wymaga bardzo dobrych fachowców i jest bardzo kosztowne. Trwałość strzechy szacuje się na 50–80 lat, a dobrze ułożonej i pielęgnowanej – nawet do 100. Strzechę można kryć dachy o nachyleniu powyżej 45% – najlepiej 50–55%.



Strzecha

Kryjąc dach strzechę, można wykonać okrągłe połączenia połaci dachowych

Gonty drewniane

Dawniej popularny materiał pokryciowy, obecnie stosowany rzadko, zazwyczaj w domach nawiązujących do architektury regionalnej lub dworskiej. Gont to deseczki o przekroju wydłużonego trójkąta równoramiennego, długości na 40–60 cm, szerokie na 6–14 cm. Mają wyżłobiony wpust wzdłuż grubszej krawędzi.

Dawniej gonty cięto przez rozłupywanie drewna, obecnie używa się nieco mniej trwałych gontów ciętych maszynowo i impregnowanych, aby się nie paczyły i nie pękały. Pokrycie z gontów przybija się do łat. Na dachach stromych (powyżej 45° nachylenia) układa się dwie warstwy, a na dachach o mniejszym nachyleniu (poniżej 38°) oraz w koszach i w pasach przyokapowych – trzy warstwy gontów.



Roof Reed

Dachy kryte gontem nadają domom tradycyjny wygląd

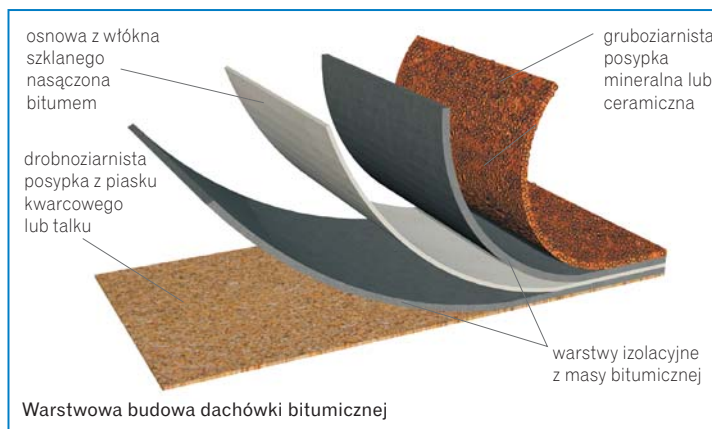
Wióry osikowe

To naturalne pokrycie dachowe jest znane od dawna, a obecnie tańsze od strzechy i gontów drewnianych. Połac dachu może być w pełni odeskowana lub tylko otacona. Wióry układa się w 5–11 warstwach i przybija do poszycia. Można nimi kryć dachy o nachyleniu powyżej 30°, choć lepiej, by nachylenie było większe – powyżej 40°. Jeśli wióry są dobrze ułożone i zaimpregnowane, ich trwałość wynosi ok. 40 lat. Warunkiem jest, że dom nie stoi w otoczeniu drzew: zalegające na pokryciu liście mogą je zniszczyć nawet w ciągu kilku lat.



Roof Reed

Wiórki osikowe nie są droгим pokryciem i dobrze wyglądają na dachach domów wiejskich



Warstwowa budowa dachówki bitumicznej

i gładkiego podłoża z desek łączonych na wpust albo z płyt OSB, do którego mocuje się je gwoździami papiakami.

Dachówki na wierzchniej stronie mają paski asfaltu modyfikowanego lub posmarowane są klejem bitumicznym. Gdy zostaną ułożone na dachu, sklejają się w wyniku tzw. samowulkanizacji, do czego wystarczy słoneczna pogoda i temperatura powyżej 5°C. Gdy jest zimniej, dekarze podgrzewają dachówki bitumiczne palnikiem. Dzięki takiemu połączeniu nie odklejają się one nawet podczas silnego wiatru.

W porównaniu z innymi pokryciami dachówki bitumiczne są stosunkowo drogie, ponieważ wymagają pełnego podkładu z desek lub płyt OSB, a na dachach o niewielkim nachyleniu również ułożenia warstwy papy podkładowej. Trwałość takich pokryć obliczana jest na 10–40 lat. ■

REKLAMA

PIANKA zamiast PAPY



43-500 Czechowice-Dziedzice, ul. Dworcowa 15a
tel.: 032 214 45 80, www.dach.pl, e-mail: termopian@termopian.com.pl