

Obecnie panele podłogowe należą do jednych z bardziej popularnych materiałów używanych do wykańczania podłóg. Ich główną zaletą jest łatwość i szybkość montażu. Podłogę z paneli można układać samodzielnie; zajmuje to zaledwie jeden dzień. Wierzchnia warstwa większości paneli jest fabrycznie wykończona, więc po ułożeniu nie wymagają szlifowania ani lakierowania.

Dominika Grązewicz

Panele produkowane są z drewna, materiałów drewnopochodnych, korka i tworzyw sztucznych. Najczęściej spotykane wzory to imitacje drewnianego parkietu, jednak równie popularne są panele z wzorami przypominającymi ceramikę lub kamień, a także z różnego rodzaju nadrukami (np. owoców lub bohaterów dziecięcych kreskówek).

Panele zbudowane są z trzech warstw, z których każda odznacza się odmiennymi cechami. Warstwa wierzchnia pełniącą funkcję dekoracyjną jest odporna na ścieranie, uszkodzenia mechaniczne oraz wysoką temperaturę. Warstwa środkowa, nazywana również nośną, decyduje o wytrzymałości panela. Natomiast warstwa spodnia odpowiedzialna jest za utrzymanie kształtu.

Panele drewniane

Panele drewniane zbudowane są z trzech warstw:

- **wierzchniej** – o grubości 2-4 mm, wykonanej najczęściej z twardego drewna drzew liściastych, pokrytego fabrycznie kilkoma warstwami lakieru utwardzane go promieniami UV. Dostępne są również



fol. Egger Polska

podłoga na lata

panele pokryte olejem lub olejem i woskiem, ale można też kupić panele niewykończone;

- **nośnej** – o grubości około 8 mm, którą stanowi twarda płyta drewnopochodna (HDF) lub deszczułka z litego drewna iglastego ułożone prostopadle do warstwy wierzchniej;

- **spodniej** – którą zazwyczaj wykonuje się ze sklejki drewnianej o grubości 1,5-3,5 mm.

W sprzedaży są panele prostokątne o długości od 80 do 220 cm i szerokości od 13 do 21cm. Grubość jest uzależniona

od rodzaju poszczególnych warstw i waha się w granicach od 8 do 22 mm.

Panele drewniane mogą być układane w całym domu **■**, istnieje jednak kilka wyjątków:

- w pomieszczeniach z ogrzewaniem podłogowym mogą być układane tylko panele do tego przeznaczone;

- w łazienkach można układać panele wykonane jedynie z niektórych gatunków drewna egzotycznego (np. z teku), odpornych na zawilgocenie.

Twardość paneli drewnianych zależy od rodzaju drewna użytego do wykonania



Dlaczego warto wybrać panele drewniane?

- Są fabrycznie wykończone, nie trzeba ich lakierować.
- Dzięki swojej budowie w mniejszym stopniu podlegają odkształceniom pod wpływem zmian temperatury i wilgotności.
- Są łatwe w układaniu, montaż nie wymaga wiedzy fachowej ani użycia specjalistycznych narzędzi.
- Możliwe jest odnowienie zniszczonej podłogi.

warstwy wierzchniej. Najtwardsze są gatunki egzotyczne (badi, merbau, jatoba, bambus), a z krajowych dąb, jesion i buk. Panele wykonane z tych gatunków nadają się do pomieszczeń intensywnie użytkowanych, jak przedpokoje, pokoje dzienne czy kuchnie. Natomiast podłogi z drewna miękkiego (sosna, świerk, jodła) lub średnio miękkiego (olcha, wiśnia, modrzew) mogą być układane w pomieszczeniach rzadziej używanych - sypialniach lub pokojach gościnnych.

Panele myje się lekko wilgotną szmatką i wodą z dodatkiem środka do konserwacji podłóg drewnianych. Możliwa jest renowacja tego typu podłóg poprzez cy-

1 Panele drewniane mają wszystkie zalety podłogi drewnianej, a dodatkowo nie zmieniają kształtów (fot. Barlinek)

klinowanie i lakierowanie. Ilość cyklowań zależy od grubości warstwy wierzchniej. W zasadzie nie jest możliwe cyklowanie paneli o górnej warstwie cieńszej niż 4 mm.

Panele laminowane

Podłogi laminowane odznaczają się dużą odpornością na ścieranie, wgniecenia, przypalenie, promieniowanie UV, łatwością montażu i pielęgnacji oraz bardzo dużą różnorodnością dostępnych wzorów.

Panele składają się z trzech warstw:

- **górnej** – użytkowej i dekoracyjnej wykonanej z laminatu lub papieru dekoracyjnego wzmocnionego warstwą lakieru. Dodatkowo laminat może być pokryty żywicą melaminową, która zwiększa odporność na działanie wody i zabezpiecza przed ścieraniem;
- **środkowej** – czyli rdzenia, zazwyczaj wykonanego z płyty HDF lub z płyty wiórowej;
- **spodniej** – która może być wykonana z laminatu (najczęściej takiego, jak warstwa wierzchnia) lub z kilku warstw wzmocnionego papieru.

Nowością na rynku są **panele o powierzchni antybakteryjnej** – dzięki dodaniu odpowiednich substancji chemicznych ginie na niej większość bakterii. Oddziaływanie antybakteryjne jest długo-

trwale i nie zanika w wyniku mycia podłóg, naturalnego zużywania się powierzchni paneli czy nieznacznego uszkodzenia powierzchni laminatu. Można też kupić panele z powierzchnią odwzorowującą rysunek słoju drewna oraz ich fakturę czy przypominającą drewno olejowane. Są też **panele z tzw. V-fugą**, czyli brzegami tak wyprofilowanymi, że na złączeniu tworzą rowek, dzięki czemu jeszcze bardziej przypominają naturalne deski drewniane.

Wymiary paneli laminowanych zbliżone są do drewnianych. Długość waha się od 80 do 220 cm, szerokość od 19 do 40 cm, a grubość od 6 do 9,5 mm.

Podłogi z paneli laminowanych nadają się do wszystkich pomieszczeń oprócz łazienek **2**, **3**. Parametrem decydującym o przeznaczeniu danego rodzaju paneli jest ich odporność na ścieranie.

Odporność na ścieranie jest to liczba obrotów urządzenia testującego, powodująca zniszczenie warstwy wierzchniej paneli. Wyniki tego badania (tzw. testu Tabera) zależą od rodzaju i grubości laminatu. Informacje o odporności na ścieranie znajdują się w postaci piktogramów na opakowaniu danego rodzaju paneli.

Do mycia podłóg laminowanych używa się wilgotnej, ale nie mokrej szmatki. Nie należy stosować substancji zawierają-

2 Panele laminowane sprawdzą się zarówno w sypialni... (fot. Kronopol)





3 ...jak i w pokoju dziennym (fot. Tarkett)



Dlaczego warto wybrać panele laminowane?

- Są jednym z najtańszych materiałów na posadzkę.
- Są odporne na uderzenia, zaplamienie, zarysowanie, promieniowanie UV.
- Ich montaż jest bardzo prosty, szybki i nie wymaga pomocy fachowca.
- Panele bezklejowe można układać ponownie (nawet do 3 razy).
- Dostępne są w bardzo szerokim wyborze wzorów i kolorów.
- Niektóre rodzaje paneli są przystosowane do ogrzewania podłogowego.

cych wosk (nabłyszczających) oraz środków szorujących. Jeżeli chcemy mieć błyszczącą podłogę, trzeba od razu kupić panele z taką powierzchnią (większość paneli oferowanych na rynku ma powierzchnię matową).

Panele laminowane mają trwałość dochodzącą do 25 lat, ale nie można ich odnowić poprzez cyklinowanie czy lakierowanie. Zniszczone panele trzeba wymienić na nowe.

Panele korkowe

Korek – główny surowiec, z którego powstają panele korkowe – to kora dębu korkowego zbierana z drzew raz na siedem lat, przy czym odbywa się to bez szkody dla drzew. Korek jest więc mate-

riałem ekologicznym, co jest bardzo ważne przy obecnym dążeniu do ochrony przyrody.

Podłogi korkowe odznaczają się odpornością na wilgoć, dobrą izolacyjnością akustyczną i termiczną, wysoką odpornością na ścieranie ⁴.

Panele korkowe zbudowane są z pięciu warstw:

- **wierzchniej** – cienkiej, przezroczystej folii PVC lub kilku warstw lakieru utwardzonego promieniami UV;
- **dekoracyjnej** – bardzo cienkiej warstwy fornirowanego korkowego w postaci naturalnej lub barwionej;
- **izolującej** – czyli tzw. rdzenia, który jest wykonany ze sprasowanego aglomeratu korkowego o grubości ok. 2,7 mm. Rdzeń jest odporny na duże obciążenie i zapewnia podłodze elastyczność;
- **nośnej** – o grubości 6 mm, która wykonywana jest z drewnopochodnych płyt HDF o podwyższonej odporności na wilgoć;
- **spodniej** – z wygłuszającego podkładu korkowego grubości 1,5 mm.

Panele korkowe oferowane są w następujących wymiarach: długość 90 lub 92 cm, szerokość 30 cm i grubość 10,5 lub 11,5 mm.

Podłogi z paneli korkowych mogą być układane we wszystkich pomieszczeniach mieszkalnych ⁵, oprócz łazienek, gdzie można stosować inny rodzaj podłóg korkowych – płyty z surowego korka. Odporność na ścieranie tego rodzaju paneli jest dużo większa od paneli laminowanych, więc nie ma znaczenia natężenie ruchu w pomieszczeniu.

Klasy używalności a zastosowanie paneli laminowanych

Klasa używalności	Stopień ścieralności	Przeznaczenie	Przykłady pomieszczeń
	AC 1	obszar mieszkalny o niskiej używalności	sypialnie
	AC 2	obszar mieszkalny o średniej używalności	jadalnie, salony
	AC 3	obszar mieszkalny o wysokiej używalności	przedpokoje, kuchnie



4 Podłogi z korka znakomicie sprawdzą się w salonie (fot. Dom Korkowy)

5 Na podłogę w kuchni świetnie nadają się panele korkowe (fot. Dom Korkowy)



Do mycia podłóg korkowych używa się detergentów stosowanych do czyszczenia podłóg drewnianych. Na rynku dostępne są też specjalne preparaty przeznaczone do konserwacji tego typu podłóg.

Panele korkowych powleczonych folią PVC nie można cyklinować. W przypadku paneli lakierowanych możliwe jest delikatne starcie wierzchniej warstwy i ponowne polakierowanie. Zniszczone panele należy wymienić na nowe.

>> Dlaczego warto wybrać panele korkowe?

- Produkowane są z naturalnego materiału przyjaznego dla środowiska.
- Są higieniczne, odporne i łatwe w utrzymaniu czystości – idealne dla alergików.
- Tłumią odgłos kroków.
- Są elastyczne, co zapewnia wysoki komfort chodzenia i chroni stawy.
- Zapewniają wysoką izolacyjność cieplną i akustyczną.
- Są łatwe i szybkie w montażu dzięki bezklejowemu łączeniu na zatrzask.

Zasady montażu paneli

Panele bezklejowe można ułożyć samemu według instrukcji dołączonej przez producenta.

- Panele mogą być montowane na prawie każdym podłożu – betonie, posadzce ceramicznej lub kamiennej, wykładzinie PVC lub cienkiej wykładzinie dywanowej, posadzce drewnianej, płytach pilśniowych. W większości przypadków można je układać na starej podłodze. Ewentualne nierówności podłoża, przekraczające 2 mm na 1 m długości podłogi, powinny zostać zniwelowane wylewką z masy samopoziomującej.
- Przed montażem panele należy przechowywać co najmniej 24 godziny w pomieszczeniu, w którym będą układane.
- Montaż powinien się odbywać w temperaturze pokojowej (ok. 18°C) i przy wilgotności powietrza maksymalnie 60-70%.
- Pod posadzkę z paneli należy ułożyć najpierw cienką (0,2 mm) warstwę izolacji przeciwilgociowej z folii polietylenowej. W pomieszczeniach nad wilgotną piwnicą lub na parterze w domu niepodpiwniczonym warstwa folii powinna być grubsza (1,2 mm).



6. Panele można kupić również z wzorem imitującym płytki podłogowe lub kamień (fot. Quick-Step)

■ Na folię polietylenową kładzie się podkład, który niweluje drobne nierówności podłoża i stanowi izolację akustyczną. Jako podkład można stosować piankę polietylenową, płyty pilśniowe lub korek techniczny. Podkład nie jest wymagany, jeżeli panele mają własną warstwę dźwiękochłonną.

■ Panele najlepiej układać zgodnie z kierunkiem padania światła, czyli prostopadle do okna. Wtedy połączenia pomiędzy poszczególnymi elementami są najmniej widoczne.

■ Panele układa się jako tzw. podłogę pływającą, co oznacza, że połączone ze sobą elementy tworzą jednolitą powierzchnię, która „pracuje” wraz ze zmianami temperatury i wilgotności, a jednocześnie nie są

przytwierdzone w żaden sposób do podłoża i ścian. Szczeliny dylatacyjne wzdłuż ścian powinny mieć ok. 10 mm, gdyż podłoga może zwiększyć swą szerokość nawet o 3 mm na 1 metr. Niezachowanie tej zasady może prowadzić do pęknięcia paneli na spoinach lub wybrzuszenia się ich na środku.

■ Listwy przyściennne należy montować do ścian, a nie do posadzki, aby nie blokowały jej ruchów.

■ Pomieszczenie można użytkować po 24 godzinach od zakończenia układania paneli.

Uwaga. Panele imitujące płytki trzeba spasaować szczególnie starannie, aby nie było widać przesunięcia wzoru 6.

Info Rynek – firmy

Panele podłogowe

BALTIC WOOD (13) 445 84 01 www.balticfloor.com.pl
BARLINEK (41) 363 18 46 www.barlinek.com.pl
CEMEX (maty podparkietowe) (22) 755 83 94 www.cemex.komar.com.pl
CLASSEN-POL (32) 429 20 00 www.panele.classen.pl
DLH DREWNO (62) 738 00 20 www.dlh.pl
DOM KORKOWY (12) 637 96 39 www.domkorkowy.pl
DREXPOL (KAHRS) (32) 761 83 74 www.drexpol.pl
EUROFLOOR (12) 653 55 03 www.eurofloor.pl
FINNFOREST POLSKA (22) 754 83 80 www.finnforest.pl
GARDA (QUICK STEP) (58) 301 64 30 www.quick-step.com
HDM (75) 771 43 88 www.hdm.com.pl
KIMAR PRO ART (22) 722 03 62 www.kimarproart.com
KOMFORT 0800 156 007 www.komfort.pl
KRONOERG (panele na zamówienie) (14) 680 85 00 www.kronoerg.pl
KRONOPOL (68) 363 11 00 www.kronopol.com.pl
KRONOSPAN PL (94) 373 02 62 www.kronospan.pl
MINBUD (panele kompozytowe) (25) 758 39 42 www.minbud.pl
ORGANIKA (mata izolująca pod panele) (55) 272 33 77 www.organika.pl
PFLEIDERER PROSPAN SA (62) 783 31 00 www.pfleiderer.pl
QUICK STEP (42) 678 67 86 www.quick-step.com.pl
TARKETT (22) 598 08 80 www.tarkett-floors.com/pl
WITEX POLSKA (71) 374 02 60 www.witex.com.pl

Porównanie cech paneli drewnianych, laminowanych i korkowych

Cechy paneli	Panele drewniane	Panele laminowane	Panele korkowe
Odporność na ścieranie	***	***	**
Tłumienie hałasu	**	.	***
Łatwość ułożenia	***	***	***
Estetyka nawierzchni	***	**	***
Koszty	**	***	.
Różnorodność wzorów	**	***	**

Im więcej znaków •, tym lepsza ocena

>> Przed zakupem:

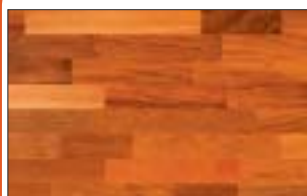
■ warto dobrze obejrzeć wybrane panele. Trzeba zwrócić szczególną uwagę na jakość złączy – kiedy są wykonane niedokładnie, mogą się pojawić kłopoty podczas montażu, a podłoga po ułożeniu może być nierówna;

■ nie należy zapominać o sprawdzeniu opakowania, które powinno zabezpieczać panele przed uszkodzeniami i ułatwiać ich transport;

■ paneli drewnianych, trzeba sprawdzić czy są równo polakierowane;

■ paneli bezklejowych, które można układać samodzielnie, trzeba sprawdzić czy producent dołączył instrukcję montażu w języku polskim. Ułożenie paneli niezgodnie z instrukcją może spowodować ich zniszczenie, a w takim wypadku producent nie uzna gwarancji.

panele z drewna egzotycznego



badi 95-170 zł/m²



bubinga ok. 210 zł/m²



doussie ok. 220 zł/m²



iroko ok. 100 zł/m²



jatoba 170-200 zł/m²



kempas ok. 140 zł/m²



merbau 135-240 zł/m²



padouk 170-220 zł/m²



gautambu ok. 100 zł/m²



wenge 150-280 zł/m²



bambus ok. 230 zł/m²



sapeli ok. 130 zł/m²

panele z drewna krajowego



akacja 90-130 zł/m²



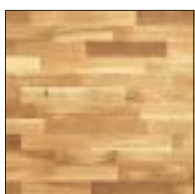
brzoza 90-155 zł/m²



buk 85-275 zł/m²



czereśnia 90-360 zł/m²



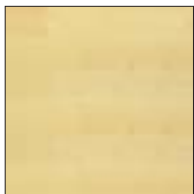
dąb 80-490 zł/m²



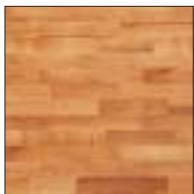
grab 90-130 zł/m²



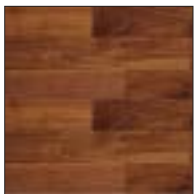
jesion 85-305 zł/m²



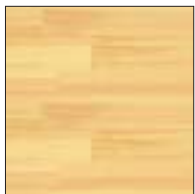
klon 85-305 zł/m²



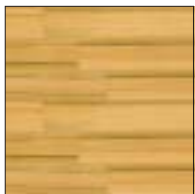
olcha 100-130 zł/m²



orzech 100-200 zł/m²



sosna od 35 zł/m²



wiąz ok. 130 zł/m²

panele laminowane



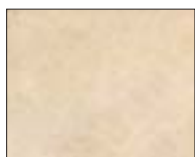
imitacja marmuru 60-120 zł/m²



imitacja granitu 60-120 zł/m²



stylizowane na naturalne deski (z fugą) ok. 110 zł/m²



imitacja płyt ceramicznych 45-500 zł/m²

imitacja drewna 20-80 zł/m² (patrz: panele z drewna)

Uwaga: należy odróżnić panele pokryte laminatem od paneli z naprasowanym papierem, które producenci oferują jako laminowane.

panele korkowe



95-170 zł/m²



Podajemy ceny brutto.

W materiale wykorzystano zdjęcia firm: Barlinek, DLH Drewno, Dom Korkowy, Egger Polska, HDM, Kronoerg, Quick-Step, Stolarka Wolomin, Tarkett Polska.

panele na zamówienie



z dowolnym nadrukiem ok. 400 zł/m²
wielkość nadruku: dowolna;
wymagania projektowe: w formacie cdr, cad, TIFF (oprócz jpg)

