

- Czy kocioł jednofunkcyjny to naprawdę mniejszy wydatek?
- Jak obliczyć potrzebną moc?
- Kiedy warto dać się namówić na urządzenie kondensacyjne?
- Gdzie kupować?
- Ile zainwestować?
- Jak nie dać się naciągnąć na większe koszty?

**Czyli, co tak naprawdę powinieneś wiedzieć, zanim wydasz pieniądze na kocioł gazowy.**

■ ANNA OLSZEWSKA-KRYSZTOFIAK, ANETA DEMIANOWICZ

Ogrzewanie gazowe to w domach jednorodzinnych nadal najpopularniejsze rozwiązanie. Dzięki temu na rynku mamy duży wybór kotłów. Kilkanaście wiodących firm proponuje naprawdę porządne urządzenia, które różni głównie wzornictwo, ułatwienia w eksploatacji i, oczywiście, cena. Trafiają się też specjalne propozycje, jak np. najmniejszy kocioł wiszący dla tych, którzy mają mało miejsca. Wszystkie mają zbliżoną sprawność i trwałość.

Z większą ostrożnością trzeba traktować kotły typu „no name” – są one tańsze, ale mogą być wykonane z mniej trwałych materiałów, zazwyczaj gorzej wyglądają i nie są wyposażone w sterowanie elektroniczne. Oczywiście, nawet urządzenia niemarkowe, kupowane w markecie, powinny mieć odpowiednie oznaczenia. Na tabliczce znamionowej musi być wybita cecha podgrupy gazu (np. GZ-35) a także znak bezpieczeństwa CE, który świadczy o tym, że urządzenie spełnia wymagania Unii Europejskiej.

### Praca domowa

Mimo dużego wyboru dobrych urządzeń, kupienie kotła nie jest łatwe. Z każdej strony czyhają na nas pułapki, począwszy od niedoinformowanych sprzedawców – próbujących sprzedać kotły o zbyt dużej mocy, poprzez sprytnych producentów – wymuszających płatne przeglądy warunkujące dotrzymanie gwarancji, do pseudofachowych monterów – nie radzących sobie z ustawieniem skomplikowanej elektroniki. Dlatego po kupno kotła nie warto wyruszać bez odpowiedniego przygotowania. Na początek trzeba określić w przybliżeniu moc kotła i zastanowić się, jakie funkcje ma on spełniać – jedynie ogrzewania, czy też ogrzewania i przygotowania ciepłej wody użytkowej. Potem powinniśmy obejrzeć

miejsce, w którym chcemy umieścić urządzenie. W niewielkiej przestrzeni sprawdzi się kocioł wiszący. A może trzeba zmieścić go w łazience – wtedy musimy nie tylko zwrócić uwagę na głośność jego pracy, ale też wybrać urządzenie z zamkniętą komorą spalania (mniejsze i bezpieczniejsze). Kiedy już ustalimy wstępne założenia, możemy przejrzeć oferty producentów w Internecie – polecamy [www.cozaile.pl](http://www.cozaile.pl). Wprawdzie część firm nie podaje cenników, a pozostałe ceny mogą się różnić od sklepowych nawet o 20 proc., ale zawsze daje to pewną orientację w rynku. Odważni mogą skorzystać z oferty sklepów internetowych i aukcji. W Internecie można wylicytować nawet do 80 proc. taniej kotły używane i o ok. 25 proc. nowe. Pamiętajmy jednak, że dla uzyskania gwarancji trzeba zamówić autoryzowany montaż.

### Zapraszam do kotłowni

Po wstępnym wytypowaniu firmy i rodzaju kotła, można już jechać do sklepu. Ustalenie przybliżonej mocy pozwoli kontrolować sprzedawców, którzy mogą próbować namawiać nas do przeinwestowania. Musimy też dokładnie wypytać o warunki gwarancji. Może okazać się, że kocioł ma 5 lat gwarancji, ale tylko pod warunkiem corocznych, płatnych przeglądów. W nieautoryzowanych sklepach kocioł można kupić nawet do 10 proc. taniej, ale aby uzyskać gwarancję trzeba zamówić wizytę serwisanta (z firmy, której urządzenie kupiliśmy), aby podstemplował nam kartę. Po wybraniu kotła, trzeba „zaprosić” do domu doradcę technicznego lub instalatora, który sprawdzi na miejscu warunki podłączenia urządzenia. Szczególnie ważna jest ocena komina – jest odpowiednio wytrzymały czy może trzeba go będzie wyposażyć w specjalny

Prezentujemy kotły dla domu o powierzchni 150-200 m<sup>2</sup>, w którym mieszka czteroosobowa rodzina.

W przeglądzie zamieściliśmy kotły mające palniki z modulacją mocy.

# dodaj

### MOCY PRZYBYWAJ

Moc kotła dobieramy na podstawie zapotrzebowania budynku na ciepło. Aby je prawidłowo wyliczyć należy wziąć pod uwagę: powierzchnię ogrzewanego domu, sposób izolacji termicznej ścian, rodzaj okien i drzwi, a także rodzaj kotła – jedno- lub dwufunkcyjny. Moc kotła jednofunkcyjnego powinna pokrywać 90 proc. zapotrzebowania budynku na ciepło. Pozostałe 10 proc. pochodzi z tzw. zysków bytowych, np. z ciepła ciała ludzkiego, emisji z urządzeń elektrycznych. Ilość energii potrzebnej na ogrzanie c.w.u. to zaledwie ok. 10-20 proc. energii zużywanej na ogrzanie domu, ale przekłada się to na wzrost mocy o 10-20 proc. tylko dla kotłów z zasobnikami. Dla kotłów przepływowych, grzejących bieżący strumień wody, potrzebna jest duża moc (zwykle ponad 20 kW) do ogrzania c.w.u.

Odpowiednio dobrana moc ważna jest również ze względów ekonomicznych. Jeśli piec ma za małą moc, dom jest źle ogrzany, zużycie paliwa większe niż zakładane, a czas eksploatacji kotła krótszy. Kocioł o zbyt dużej mocy jest przeinwestowany, pracuje z obniżoną sprawnością, nie wykorzystując swych możliwości. Najlepsze są kotły mające palniki z modulacją mocy. I tak np. kocioł o mocy 8-23 kW pracuje z dowolną mocą z tego zakresu. Im kocioł ma mniejszą moc minimalną i większy zakres mocy – tym lepiej.

# gazu!

Moc kotła bez problemu obliczy instalator lub projektant instalacji grzewczej. Może nam w tym pomóc także sprzedawca, który na podstawie zapotrzebowania na ciepło poda przybliżoną wartość mocy urządzenia. Niezależnie od tego warto skorzystać z kalkulatorów doboru kotła, dostępnych na stronach internetowych producentów, albo oszacować na podstawie wskaźnika odnoszącego się do kubatury (lub powierzchni) ogrzewanych pomieszczeń. Wartość wskaźnika zależy od stopnia izolacji termicznej budynku i wynosi orientacyjnie:

- dla domów bez izolacji cieplnej, budowanych przed 1980 r >150 W/m<sup>2</sup>;
- dla domów ze słabą izolacją cieplną ok. 100 W/m<sup>2</sup>;
- dla domów z dobrą izolacją cieplną (praktycznie wszystkie domy budowane w ostatnich latach), 70 W/m<sup>2</sup> lub mniej.

Ponieważ nawet niewielkie kotły ze zmienną mocą mają zwykle modulację mocy od niespełna 10 kW do ok. 20 kW, to nadają się one zarówno do domów małych o powierzchni ok. 100 m<sup>2</sup>, jak i znacznie większych – nawet do 300 m<sup>2</sup> (jeśli jest dobra izolacja cieplna).

**Uwaga!** Blisko 90 proc. kotłów dostępnych na rynku ma moc 21-25 kW i jest wyposażonych w palniki o modulowanej mocy. Moc kotłów dwufunkcyjnych dobiera się pod kątem zapotrzebowania na c.w.u. (w praktyce powyżej 24 kW)



foto: VISSMANN



## 3050 zł / 3721 zł SAUNIER DUVAL ThemaClassic F AS 21 E

Kocioł jednofunkcyjny, wiszący, z zamkniętą komorą spalania



**moc:** 8,9-21 kW

Niewielki kocioł w atrakcyjnej cenie, można go zabudować nawet we wnęce, a zamknięta komora spalania i zabezpieczenia przed przekroczeniem bezpiecznej temperatury kontrolowane przez mikroprocesor sprawiają, że jest bezpieczny w użytkowaniu.

## 3440 zł / 4196 zł TERMET MiniMax Turbo

Kocioł jednofunkcyjny, wiszący, z zamkniętą komorą spalania



**moc:** 7-21 kW

Kocioł ten jest dobrym rozwiązaniem w sytuacji, gdy nie ma możliwości podłączenia tego urządzenia do istniejącego kominia

## 5850 zł / 7137 zł IMMERGAS, Victrix 24 KW X

Kocioł jednofunkcyjny, wiszący, kondensacyjny



**moc:** 4,7-24 kW

Kocioł ma wbudowany zawór trójdrożny – dzięki temu w każdej chwili można podłączyć do niego zasobnik c.w.u. i korzystać z dużej ilości ciepłej wody; zastosowanie automatyki pogodowej podniesi komfort użytkowania kotła i sprawia, że pracuje ekonomiczniej

## 5990 zł / 7308 zł VAILLANT Eco Tec Plus

Kocioł jednofunkcyjny, wiszący



**moc:** 7,8-20 kW

Niewielkie wymiary urządzenia oraz wygląd przypominający AGD, pozwalają zamontować je w kuchni, łazience czy przedpokoj; producent zapewnia, że praca kotła jest naprawdę cicha.

## 7805 zł / 9522 zł JUNKERS Cerasmart ZB7-22 A

Kocioł jednofunkcyjny, kondensacyjny, z zamkniętą komorą spalania



**moc:** 7,6-25,7 kW

Dobre rozwiązanie dla tych, którzy mają ogrzewanie podłogowe lub grzejnikowe niskotemperaturowe; produkt otrzymał znak „Błękitnego Anioła” co znaczy, że jest przyjazny środowisku.

## 7355 zł / 8973 zł BUDERUS GB 122

Kocioł jednofunkcyjny, wiszący, kondensacyjny



**moc:** 9,7-19 kW

Kocioł ma wysoką sprawność - 107 proc., a jak podaje producent dzięki temu zużycie gazu jest o 30 proc. niższe niż w kottach konwencjonalnych.



# WYBIERAMY I KUPUJEMY

## 3032 zł / 3699 zł VISSMANN Vitopend WH1B

Kocioł dwufunkcyjny, z zamkniętą komorą spalania, wiszący, z przepływowym podgrzewaczem c.w.u.

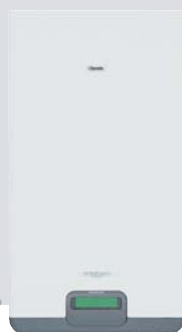


**moc:** 10,5-24 kW

Niedrogi kocioł, jeden z najmniejszych i najciszej pracujących; podgrzewa 14 l wody w ciągu minuty; estetycznie wykonany, może być instalowany także w kuchni lub łazience.

## 5737 zł / 6999 zł BERETTA kompakt Green 25 e.s.i.

Kocioł dwufunkcyjny, wiszący, kondensacyjny, z przepływowym podgrzewaczem wody



**moc:** 6-25 kW

Niedrogi kocioł jak na kondensacyjny dwufunkcyjny; przepływowo podgrzewa c.w.u.; dzięki zastosowaniu najnowocześniejszych technologii producent obiecuje ekonomiczność jego pracy; kocioł ma elektroniczny panel sterowania.

## 6113 zł / 7458 zł ULRICH Kondensich Kompressor KO 21

Kocioł dwufunkcyjny, kondensacyjny, wiszący, z przepływowym podgrzewaczem wody



**moc:** 10,5-21 kW

Pozwala uzyskać dużą ilość ciepłej wody przy niewielkiej objętości podgrzewacza; dwukrotnie podgrzewa wodę – najpierw w kotłach, później w podgrzewaczu; może dodatkowo współpracować z podgrzewaczem zewnętrznym.

## 8400 zł / 10248 zł IMMERGAS, Zeus 20 Victrix

Kocioł wiszący kondensacyjny z wbudowanym zasobnikiem c.w.u. pojemności 54 l



**moc:** 4,7-23,5 kW

Kocioł jest niewielki i nie wymaga dodatkowego pomieszczenia na jego instalację; podgrzewa aż 700 l ciepłej wody w ciągu godziny

## 9768 zł / 11 977 zł VISSMANN VITODENS 200

Kocioł dwufunkcyjny, wiszący, kondensacyjny, z wbudowanym zasobnikiem c.w.u. o pojemności 120 l



**moc:** 6,6-26 kW

Atrakcyjny cenowo kocioł o wysokiej sprawności; pracuje bezszmerowo, dzięki czemu można go umieścić w kuchni lub łazience; kocioł emituje minimalną ilość substancji szkodliwych, za co otrzymał znak ekologiczny „Błękitny Aniol”.

## 10 195 zł / 12 438 zł WOLF CGS 24/200

Centrala kondensacyjna, dwufunkcyjna, stojąca, z zasobnikiem c.w.u. 200 l



**moc:** 7,8-24,8 kW

Nowoczesny wygląd jest charakterystyczny dla urządzeń tej marki; to dobre rozwiązanie dla domów, w których jest duże zapotrzebowanie na c.w.u.; do zbiornika można także podłączyć kolektory słoneczne.

wkład kwasoodporny. Podczas wizji lokalnej ustalamy też, jakie dodatkowe materiały będą potrzebne do podłączenia kotła i tak naprawdę dopiero wtedy uzyskujemy ostateczną cenę zakupu.

**Uwaga!** Kocioł, tak jak każdy towar, można kupować na raty. A podczas zakupu warto się targować, ponieważ sprzedawcy prawie zawsze podają cenę z „niewielkim zapasem”.

## Ciepła woda?

Kocioł jednofunkcyjny podgrzewa jedynie wodę krążącą w instalacji grzewczej. Jest on tańszy niż dwufunkcyjny, ale jeżeli chcemy mieć ciepłą wodę, musimy dodatkowo zainstalować zasobnik c.w.u. lub podgrzewacz wody.

Kotły dwufunkcyjne przepływowe ogrzewają zarówno wodę w instalacji grzewczej jak i wodę użytkową. Pracują one z priorytetem c.w.u. co sprawia, że podczas poboru wody instalacja grzewcza nie pracuje. Z praktycznego punktu widzenia nie ma to znaczenia, ponieważ z c.w.u. korzysta się przez kilka minut, więc pomieszczenia nie wychładzają się.

Innym rozwiązaniem jest montaż kotła z zasobnikiem c.w.u. Jego główną zaletą jest to, że pozwala na jednoczesne korzystanie z wody o takiej samej temperaturze przez kilka osób. Wadą – konieczność podtrzymywania wysokiej temperatury mimo nieużywania ciepłej wody, co podnosi koszty.

Kocioł dwufunkcyjny przepływowy jest tańszy i mniejszy niż jednofunkcyjny z zasobnikiem c.w.u. Ogrzana woda jest zużywana na bieżąco i nie stygnie w zasobniku. Jednak nawet latem, każde odkręcenie kranu powoduje uruchomienie urządzenia.

W niewielkich domach dla 3-4 osobowej rodziny, gdy punktów poboru c.w.u. jest mało (np. jedna łazienka i kuchnia) i są one położone blisko kotła, dobrym rozwiązaniem jest kocioł przepływowy. W więk-

## LUBIMY KOTŁY Z „METKĄ”

Jak wynika z badania przeprowadzonego przez „Budujemy Dom” najchętniej kupujemy kotły markowe, a przy ich wyborze kierujemy się przede wszystkim ceną. Ankietowani inwestorzy największym zaufaniem obdarzają firmy, które znają, jak Viessmann, Junkers, Vaillant, Ulrich, De Dietrich, Saunier Duval, Beretta, Immergas, Termet. Jeżeli chodzi o przedziały cenowe to również często wybieramy kotły najtańsze w granicach 4 tys. zł, co inwestujemy w nowoczesne urządzenia kondensacyjne. Wśród ankietowanych, którzy zakup kotła mają za sobą, większość zdecydowała się na krót-

szych domach o większej liczbie domowników i punktów poboru c.w.u., potrzebny jest kocioł z zasobnikiem na c.w.u. Może to być kocioł jednofunkcyjny z dołączonym zasobnikiem lub dwufunkcyjny z zasobnikiem wewnętrznym.

## Co ma wisieć...

Wybór między kotłem stojącym a wiszącym uzależniony jest od miejsca jego instalacji. Kocioł wiszący pozwala na większą swobodę – można go umieścić na poddaszu, w piwnicy, w pomieszczeniach mieszkalnych (np. kuchni). Jest lekki i ma niewielkie wymiary. Nie wymaga także montowania dodatkowych urządzeń do współpracy z instalacją, ponieważ jest w niej wyposażony. Kotły wiszące produkowane są jako jedno- i dwufunkcyjne. Podgrzewają wodę w sposób przepływowy lub mają wbudowany niewielkiej pojemności zasobnik c.w.u. Kocioł stojący jest większy i cięższy, wymaga oddzielnego pomieszczenia. Jest również droższy od wiszącego. Jego zaletą jest nieco wyższa sprawność nominalna i dłuższa żywotność. Zalecany jest do stosowania w instalacjach o dużej pojemności wodnej, np. z grzejnikami żeliwnymi. Bez trudu podgrzewa duże ilości wody, więc sprawdza się we współpracy ze starszymi instalacjami.

Kubatura pomieszczeń, w których instaluje się kotły z otwartą komorą spalania nie może być mniejsza niż 8 m<sup>3</sup>, a z zamkniętą komorą spalania – 6,5 m<sup>3</sup>. Minimalna wysokość pomieszczenia to 2,2 m. Jedynie w budynkach wzniesionych przed 15 grudnia 2002 r. można zainstalować kocioł gazowy w pomieszczeniu o wysokości 1,9 m.



foto: VISSMANN

ką 1-2-letnią gwarancję. Zaledwie co piąty inwestor postanowił zapłacić więcej, aby rozciągnąć gwarancję do 5 lat. Trzy razy więcej respondentów wybrało kocioł wiszący zamiast stojącego i dwufunkcyjny zamiast jednofunkcyjnego. Z opinii naszych Czytelników wynika, że ogrzewanie przy pomocy kotła gazowego jest przyjazne – ciche, łatwe w obsłudze, bezpieczne. Jedyne negatywne opinie dotyczyły sprzedawców, usiłujących niezależnie od parametrów domu sprzedać najdroższe urządzenia, tłumacząc to oszczędnościami w eksploatacji.

## Zamknięta komora?

Kotły z otwartą komorą spalania pobierają niezbędne do ich prawidłowej pracy powietrze z pomieszczenia, w którym są zamontowane. Spaliny powstałe w wyniku spalania gazu kominem odprowadzane są na zewnątrz. Urządzenia z zamkniętą komorą spalania pobierają powietrze z zewnątrz – podwójną wspólną rurą spalinowo-powietrzną, którą jednocześnie odprowadzane są spaliny. Kocioł gazowy z zamkniętą komorą spalania można instalować nawet w małych pomieszczeniach, gdzie nie ma dopływu wystarczającej ilości powietrza potrzebnej do prawidłowej pracy kotła. Doskonale sprawdzi się w kuchni, łazience czy innym pomieszczeniu. Kotły z zamkniętą komorą spalania mają wyższą sprawność, są bezpieczniejsze i najczęściej mają mniejsze wymiary: najmniejszy ma zaledwie 23 centymetry grubości.

## Wyższa szkoła – kondensacja

Kotły kondensacyjne są uznawane za najnowocześniejsze, mimo że produkowane są już od ok. 30 lat. Wyróżniają się ponad 100-procentową sprawnością (niektóre osiągają 108 proc.), która wynika z wykorzystania dodatkowej energii odzyskiwanej z pary wodnej zawartej w spalinach wytwarzanych podczas pracy kotła. Wymiennik ciepła o dużej powierzchni przechwytuje energię pochodzącą ze skroplenia pary wodnej i przekazuje ją powracającej z instalacji centralnego ogrzewania wodzie. Wstępne jej podgrzanie zmniejsza ilość ciepła potrzebnego do ogrzania wody w instalacji grzew-



foto: ULRICH

czej, przez co zmniejsza się zużycie paliwa. Według różnych badań oszczędności wahają się w granicach od 15 do 40 proc. (praktycy twierdzą, że jest to jedynie 10-15 proc.). Kotły kondensacyjne mają dwa wymienniki – główny, gdzie następuje przekazanie ciepła bezpośrednio ze spalin, oraz wtórny, gdzie ma miejsce dalsze schłodzenie spalin przez wodę powrotną, w wyniku czego wykrapla się – kondensuje – para wodna. Technika kondensacji pozwala na maksymalne wykorzystanie paliwa a tym samym obniżenie kosztów ogrzewania. Sprawność kotła kondensacyjnego wzrasta, gdy temperatura wody grzewczej w instalacji centralnego ogrzewania jest niższa. Jeśli temperatura wody wypływającej z kotła wynosi ok. 40°C, a powracającej ok. 30°C – co ma miejsce w przypadku ogrzewania podłogowego – sprawność kotła może wynieść nawet 108 proc. Dla porównania, sprawność kotłów tradycyjnych w zależności od modelu wynosi ok. 90-95 proc. Kotły kondensacyjne mogą być wiszące lub stojące, jedno- bądź dwufunkcyjne. Budową zewnętrzną nie różnią się od tradycyjnych. Kotły kondensacyjne kosztują więcej od tradycyjnych, ale są tańsze w eksploatacji.

## Im mądrzejszy, tym droższy

Nowoczesne kotły są wyposażone w urządzenia ułatwiające ich obsługę. Proste sterowniki kierują pracą urządzenia tak, aby ogrzać pomieszczenia do zaprogramowanej temperatury. Bardziej zaawansowane regulują pracę w zależności od temperatury panującej na zewnątrz lub wewnątrz, pory dnia czy trybu życia domowników. Służą do tego: termostat pokojowy, sonda zewnętrzna, termostat pogodowy i programator tygodniowy. Poza możliwością odcinania gazu czy regulacji pracy pompy, regulacji mocy grzewczej, mają systemy autodiagnostyki. Kotły z rozbudowaną elektroniką są droższe, ale bardziej ekonomiczne.

## KIEDY ZAWIEDZIE SPRZEDAWCA

[www.federacja-konsumentow.org.pl](http://www.federacja-konsumentow.org.pl)

– porady, adresy i telefony do oddziałów FK;  
[www.skp.pl](http://www.skp.pl) – strona Stowarzyszenia Konsumentów Polskich, przepisy, porady (także telefoniczne);

[www.konsument.gov.pl](http://www.konsument.gov.pl) – Europejskie Centrum Konsumentckie, udziela porad nt. praw konsumenckich w UE;

[www.gjih.gov.pl](http://www.gjih.gov.pl) – Główny Inspektorat Inspekcji Handlowej. Sprawdza działalność przedsiębiorców (w tym sklepów) i prowadzi sądy konsumenckie.

# zakup kontrolowany

pomagamy Czytelnikom wybrać kocioł gazowy



foto: A. OLSZEWSKA-KRYSZTOFIAK

**POSZUKIWANY:** kocioł gazowy do domu o powierzchni 140 m<sup>2</sup>. Użytkownikami będą cztery osoby – to młode małżeństwo z dwiema córkami. Dom został postawiony w roku 2006. Ma dwuwarstwowe ściany z ceramiki i plastikową, ale szczelną stolarkę. W domu jest pięć punktów poboru c.w.u. Mariola uważa, że na zakup kotła powinni przeznaczyć 5 tys. złotych. Kamil przekonuje ją, że warto zainwestować w nowoczesne urządzenie kondensacyjne. Szukamy więc kotła kondensacyjnego, ale w cenie najbardziej zbliżonej do założeń Marioli.

Kamil nie chce wstępnie sprawdzić ofert w Internecie, ponieważ uważa to za stratę czasu. Oboje z Mariolą stawiają na markowe urządzenia, wybierają więc sklepy ze znanymi firmami. Szukają punktu, w którym można po pierwsze – kupić urządzenia różnych firm, a po drugie – pracuje tam ekipa montażowa i serwisująca. Uważają, że fachowej porady udzielą im tylko ludzie, którzy na co dzień zajmują się kotłami – na pewno wiedzą, jak często psują się urządzenia poszczególnych marek i są w stanie to porównać. Jak na razie mamy cztery znane założenia. Moc kotła – wyliczona przez projektanta to 17 kW. Cena – ma być zbliżona do 5 tys. zł. Szukamy – kotła dwufunkcyjnego, żeby podgrzewał ciepłą wodę. Ma być – jak najmniejszy, bo po zmianach w projekcie domu, na kotłowni zostało naprawdę niewiele miejsca.

## Od pierwszego wejrzenia...

W pierwszym sklepie sprzedawcy prezentują kilka kotłów i starają się szczegółowo zesta-

wić dane techniczne oraz cenowe. Marioli od początku podoba się kocioł Kondensich Kompressor firmy Ulrich, ponieważ jest niewielki i wiszący. Fachowiec zajmujący się kotłami firmy Ulrich zachęca ich do kupienia tego urządzenia poprzez dodanie w pakiecie zasobnika c.w.u. o pojemności 100 l. Koszt cennikowy zestawu to 7740 zł netto, czyli 8281 zł brutto. Od tego odejmuje rabat w wysokości 15 proc. (obniżka zaproponowana przez firmę Ulrich w ramach promocji) oraz 10 proc. (które dodaje sam sprzedawca). Łączny rabat wynosi ostatecznie 25 proc. – kocioł z zasobnikiem można kupić za 5805, czyli brutto 6211 zł (na kotły kupione z montażem obowiązuje 7 proc. VAT). Sprzedawca uprzedza jednak, że 6200 to dopiero wstępny koszt i do tego trzeba jeszcze dodać cenę materiałów instalacyjnych, jak rurki, zawory, filtry, naczynie przeponowe, pompa oraz koszt montażu kotła wraz z uruchomieniem. Za to w pakiecie jest regulator pogodowy (porównując z cenami innych producentów oszczędzamy ok. 800 zł.).

## Zamawiamy wizytę domową

Ostateczne wyceny i warunki montażu można uzyskać po wizycie domowej. Na miejscu fachowiec sprawdza komin (czy wytrzyma stężenie spalin), ocenia stopień skomplikowania podłączenia kotła i warunki w kotłowni. Ponieważ wszystko wygląda dobrze, inwestorzy składają w firmie kolejną wizytę. Tam akceptują szczegółową wycenę i wstępną umowę. Wpłacają zaliczkę, ale muszą uzbroić się w cierpliwość, gdyż sprzedawca nie jest w stanie dokładnie podać, jak długo będzie trzeba czekać na montaż. Tłumaczy, że jest to spowodowane wyjazdem części jego pracowników do pracy za granicę, bo nawet warszawskie stawki nie mogą się równać z angielskimi. Pociuszające jest to, że montaż kotła Kamila i Marioli jest bardzo prosty i będzie trwał ok. 5 godzin. Możliwe więc, że ekipa przyjedzie do nich między większymi realizacjami. Gwarancja na wymiennik wynosi 3 lata, a na pozostałe części od roku do 18 miesięcy. Liczy się ją nie od dnia zakupu, tylko od momentu uruchomienia kotła. Kocioł można kupić na raty.

### PRZYKŁADOWY WYBÓR

#### Ulrich, Kondensich Kompressor

kocioł dwufunkcyjny, wiszący, kondensacyjny

Koszt kotła z zasobnikiem c.w.u. o pojemności 100 l (z 25 proc. promocją) 6211 zł

Montaż 1000 zł

Uruchomienie kotła 50 zł

Dodatkowe materiały 600 zł.



**7861 zł**



Więcej... ceny, firmy, produkty, kalkulatory, artykuły na [www.budujemydom.pl/cozaile](http://www.budujemydom.pl/cozaile)

## Z DOŚWIADCZEŃ CZYTELNIKÓW

W styczniu 2005 roku kupiłam nowy kocioł gazowy Ulricha w cenie 3600 zł. Sprawuje się dobrze, poza tym jest mały i cichy. Jest to dla mnie ważne, ponieważ na własną rękę robiłam zmiany w projekcie domu i wyszła mi bardzo mała kotłownia. Tak naprawdę, to chciałam kupić Junkersa ponieważ takie urządzenie miałam wcześniej. Jednak zmieniłam zdanie – Ulrich okazał się tańszy.

Ula, Krosno

Mam dom 120 m<sup>2</sup> ogrzewany piecem węglowym. Palenie w nim staje się dla mnie coraz bardziej uciążliwe, postanowiłem

na wiosnę założyć kocioł gazowy. Moje główne wymagania to możliwie najniższa cena i nieskomplikowana obsługa. Kiedy ostatnio byłem w sklepie, sprzedawca polecił mi urządzenie firmy Termet. Za niewielką cenę (w porównaniu z kotłami firm zachodnich) mogą mieć kocioł, w którym temperatura ustawiana jest automatycznie. Dowiedziałem się też, że jego naprawy nie są drogie. Jedynym minusem jest podobno głośna praca, ale przecież i tak umieszczę go w kotłowni, w której dodatkowo zyskam dużo miejsca – po pierwsze samo urządzenie jest małe, a po drugie, nie będę już musiał magazynować opału.

Tomasz, Walcz

Mieszkam w 45-letnim domu. Planuję kupić i montaż kotła c.o. Jednak mam cztery przewody w kominie i wszystkie są już wykorzystane. Sprzedawca kotłów polecił mi urządzenie z zamkniętą komorą spalania i wypuszczenie przewodu przez ścianę. Jednak kominiarz powiedział, że moc kotła zamontowanego w taki sposób nie może przekraczać 5 kW (co jest nieprawdą, bo w domach wolno stojących nie może przekraczać 21 kW). U znajomych na Słowacji kocioł jest podłączony właśnie w taki sposób i jak się dowiedziałem to dość popularne rozwiązanie dla starych domów.

W. Gruszczyński