

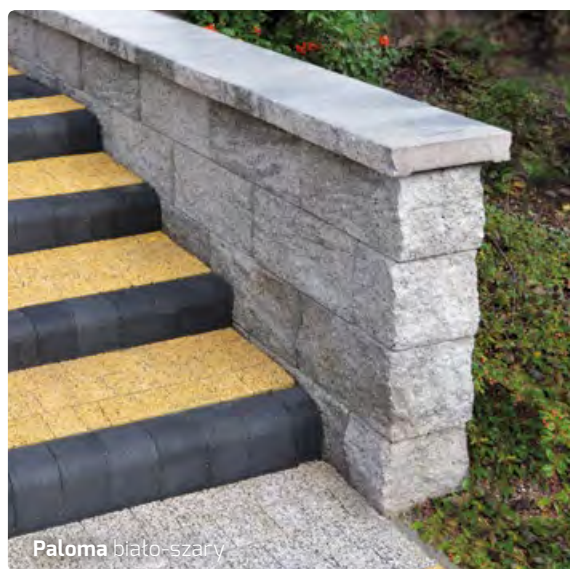
POLBRUK Antara II

System ogrodzeń i murków

Polbruk 



Żółty



Paloma biało-szary



Grafitowy

POLBRUK S.A.

ul. Nowy Świat 16 c

80-299 Gdańsk

tel. 58 554 59 45

kontakt@polbruk.pl

projekt@polbruk.pl

www.polbruk.pl



Paloma biało-szary

Polbruk 

Polbruk Antara II

System ogrodzeń

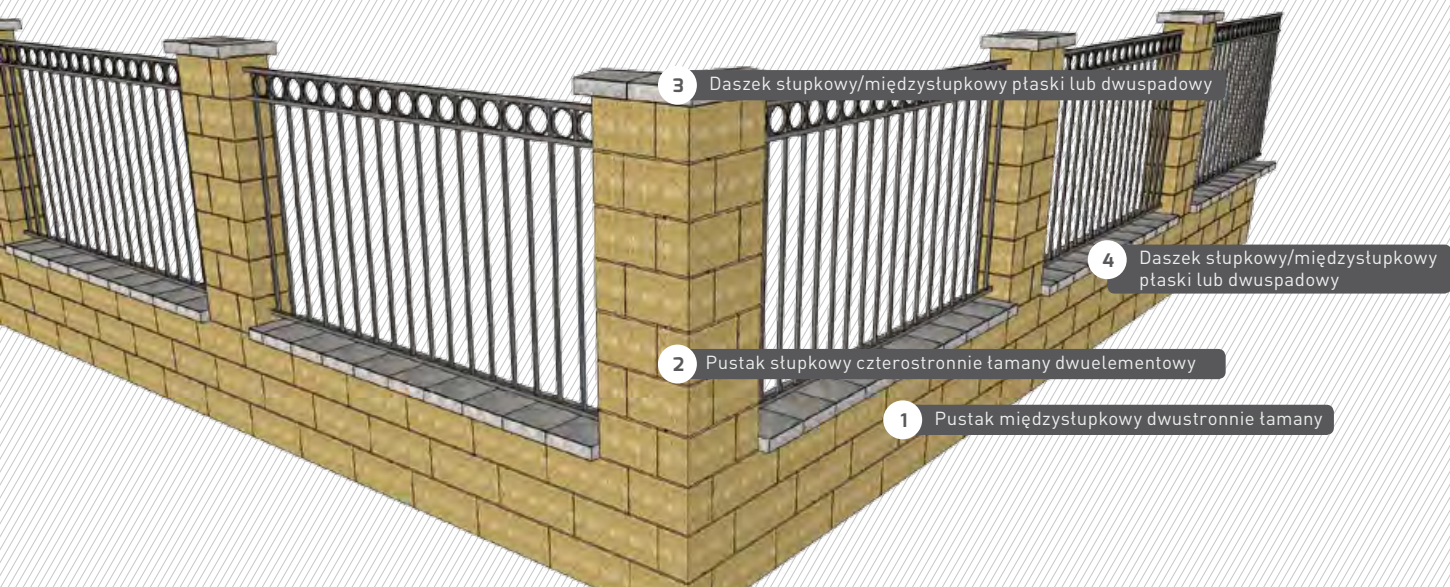
System ogrodzeń **Antara II**, to bloczki łupane służące do budowy:

- **ogrodzeń,**
- **filarów,**
- **murków,**
- **podmurówek.**

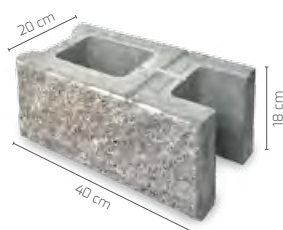
Łączy tradycję z nowoczesnością, stając się hitem wśród budowanych obecnie ogrodzeń. Bloczki wykonane są z łupanych pustaków, co sprawia wrażenie kamiennych segmentów. Łupane elementy dostępne są w trzech kolorach: żółtym, grafitowym oraz paloma. System uzupełniają daszki, komponujące się z bloczkami i stanowiące idealne wykończenie ogrodzenia. Elegancka forma systemu ogrodzeniowego **Antara II** nada każdej posesji gustowny i ponadczasowy charakter.



Paloma biało-szary



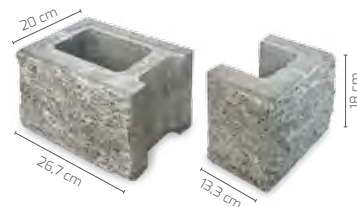
Elementy systemu



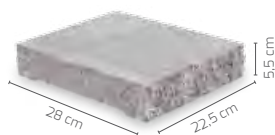
1
Pustak międzystupkowy
20×40×18 cm, dwustronnie tamany



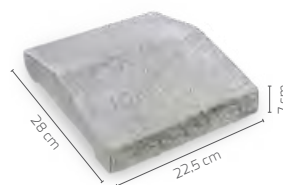
2
Pustak słupkowy dwielementowy
20×40×18 cm, czterostronnie tamany



Dwa elementy o wymiarach 20×26,7×18 cm i 20×13,3×18 cm również do zastosowania jako zakończenie do pustaków międzystupkowych (podmurówka).



3
Daszek słupkowy/międzystupkowy płaski
28×22,5×5,5 cm



4
Daszek słupkowy/międzystupkowy dwuspadowy
28×22,5×7 cm

Zapraszamy do skorzystania z naszej usługi projektowej oraz kalkulatora ogrodzeń

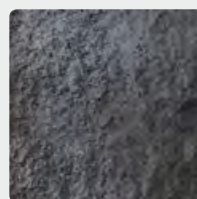
✉ projekt@polbruk.pl

WOP
polbruk.pl

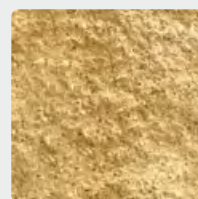
Kolorystyka



Paloma biało-szary



Grafitowy



Żółty

Polbruk Antara II | Etapy budowy ogrodzenia

Pełna instrukcja montażu znajduje się w Poradniku Brukarskim dostępnym na naszej stronie polbruk.pl w zakładce „materiały do pobrania”.

Czynności wstępne

Nim przystąpimy do właściwego montażu naszego ogrodzenia, w pierwszej kolejności należy je dokładnie rozplanować i rozmierzyć.

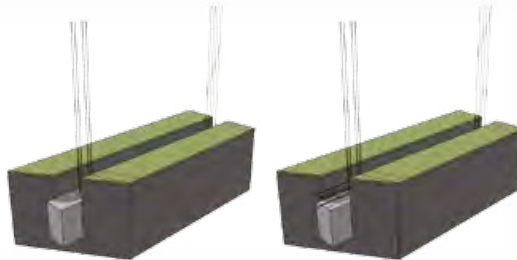
Przygotowanie fundamentu

Pod murami ogrodzeniowymi należy wykonać min. 30 cm wysokości tawę fundamentową z betonu klasy C16/20.



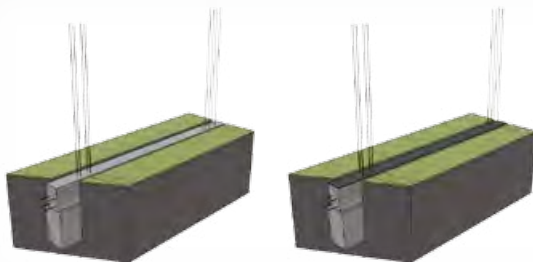
Przygotowanie zbrojenia

Po ok. 24 h przygotowujemy szalunki do zasadniczej tawy żelbetowej o wysokości min. 30 cm i szerokości min. 19 cm. W przygotowane szalunki należy wmontować zbrojenie podłużne, zbrojenie poprzeczne słupków, oraz zbrojenie pośrednie przęsła odpowiednio do planowanych odległości i wielkości przęseł ogrodzeniowych



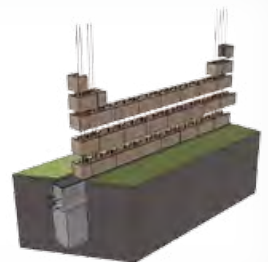
Zastosowanie izolacji

Następnie zalewamy szalunek betonem klasy C20/25 o konsystencji plastycznej i na wierzch układamy izolację poziomą w formie np. dociętych pasków papy, która zapobiegnie kapilarnemu podsiąkaniu wody z gruntu.



Montaż muru

Zaleca się wstępne ułożenie i dopasowanie elementów na sucho. Następnie po dopasowaniu - demontaż wszystkich warstw muru oprócz warstwy pierwszej. W komorach bloków dolnej warstwy należy dokładnie rozprowadzić i ubić uprzednio wykonany beton C20/25 o konsystencji wilgotnej/gęsto plastycznej.



W analogiczny sposób układa się resztę elementów ogrodzenia, pamiętając, aby po ułożeniu każdej kolejnej warstwy sprawdzić poziom i skorygować ewentualne odchylenia.



W komorach bloków kolejnych warstw należy dokładnie rozprowadzić i ubić uprzednio wykonany beton C20/25 o konsystencji wilgotnej/gęsto plastycznej.



Montaż płyt przykrywających - daszków

Płyty stosuje się w celu odprowadzenia wody opadowej, a tym samym zabezpieczenia konstrukcji muru przed dostaniem się wody do wnętrza komór.



Montaż przęsła, furtek i bram

Przęsła lub kotwy przęsła wprowadza się w szczeliny uprzednio wycięte w blokach, przed wypełnieniem danego elementu betonem.



Uwaga!

Ogrodzenie powinno być montowane zgodnie z przepisami Prawa Budowlanego. Za całość prac odpowiada inwestor oraz wykonawca, który powinien posiadać odpowiednie kwalifikacje i uprawnienia, a budowę należy wykonać zgodnie z zasadami sztuki budowlanej.