

Poradnik
Impregnacja
i ochrona drewna



Nieograniczone innowacje

Drewno jest materiałem pochodzenia naturalnego, który wymaga stałej ochrony i właściwej pielęgnacji.

Zarówno wewnątrz, jak i na zewnątrz drewno narażone jest na działanie niekorzystnych warunków atmosferycznych.

Aby zagwarantować drewnu odporność, trwałość i piękno, należy je chronić, używając przeznaczonych specjalnie do tego celu produktów.

Narażone na działanie insektów i grzybów drewno ulega rozkładowi.

Nastawiona na innowację firma V33 prezentuje skuteczne, dające długotrwałe skutki sposoby pielęgnacji i ochrony drewna.



Nieograniczone innowacje

IMPREGNACJA I OCHRONA DREWNA



Spis treści

Przygotowanie

Właściwe rozpoznanie insektów _____ 4

Właściwe rozpoznanie grzybów _____ 6

Konserwacja i ochrona

IMPREGNAT do drewna konstrukcyjnego _____ 8–9

IMPREGNAT do mebli i boazerii _____ 10–11

OLEJ do tarasów _____ 12–13

Porady

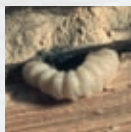
Przygotowanie podłoża _____ 14

Dodatkowe informacje _____ 15



WŁAŚCIWE ROZPOZNANIE

I N S E K T Ó W



KOZIOROGI

Szkody

Wyżłobienia od 7 do 10 mm. Drobne i zwarte grudki oraz mączka drzewna.

Opis

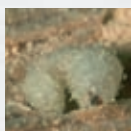
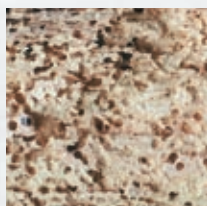
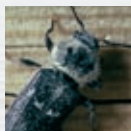
Larwa: duży, biały robak długości 20–25 mm
Postać dorosła: czarny owad długości 10–20mm.

Rodzaje atakowanego drewna

Gatunki iglaste (sosna, świerk, jodła itp.).

Rodzaje podłoża

Więźba dachowa, belki stropowe, belki podłogowe, posadzki drewniane.



KOŁATKI

Szkody

Wyżłobienia od 3 do 4 mm. Grudki w kształcie krótkiego wrzeciona oraz mączka drzewna.

Opis

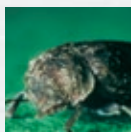
Larwa: biały robak długości 7–11 mm.
Postać dorosła: ciemnobrązowy owad długości 5–7 mm.

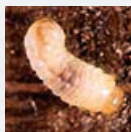
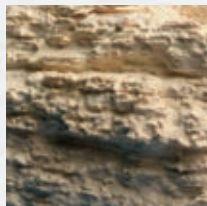
Rodzaje atakowanego drewna

Gatunki liściaste (dąb, brzoza, wiąz itp.) oraz iglaste (sosna, świerk, jodła itp.).

Rodzaje podłoża

Posadzki drewniane, belki, meble.





MIAZGOWCE

Szkody

Wyżłobienia od 7 do 10 mm, niejednorodne, tworzące strukturę piaszczystą. Szczelnie ubita mączka drzewna.

Opis

Larwa: barwy białej, długości 5–7 mm.

Postać dorosła: w kolorze brązowo-rdzawym, długości 3–6 mm.

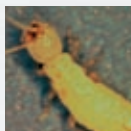
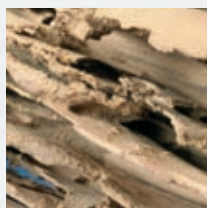


Rodzaje atakowanego drewna

Gatunki liściaste, suche (dąb, brzoza, wiąz itp.) oraz egzotyczne (merbau, wenge itp.).

Rodzaje podłoża

Meble, posadzki drewniane, drzwi.



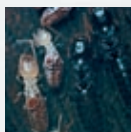
TERMITY

Szkody

Drewno kruszeje partiami, jest pokryte piaskiem i ziemią.

Opis

Postać dorosła: biały owad długości 4–6 mm.

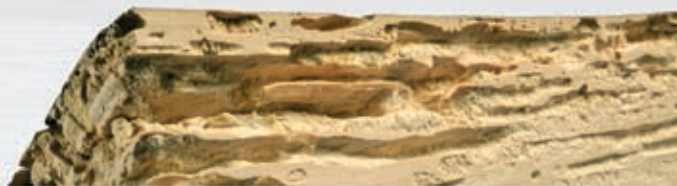


Rodzaje atakowanego drewna

Wszystkie powierzchnie mające w składzie celulozę (drewno, papier, karton itp.), szczególnie te narażone na działanie wilgoci.

Rodzaje podłoża

Wszystkie powierzchnie drewniane znajdujące się zarówno wewnątrz, jak i na zewnątrz.



WŁAŚCIWE ROZPOZNANIE

G R Z Y B Ó W



ZGNILIZNA POWIERZCHNIOWA

Szkody

Drewno brązowieje i pęka – wygląda jak spalone. Traci swoją mechaniczną odporność.

Grzyby wywołujące infekcję

Grzyb domowy (pasożytniczy) – jest odpowiedzialny za 70% wszystkich infekcji i zarazem najbardziej niebezpieczny dla powierzchni drewnianych.

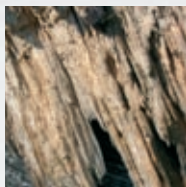
Wygląd: płytka koloru brązowo-rdzawego charakteryzująca się białym, watowatym obramowaniem. Wydziela silny zapach.

Rodzaje atakowanego drewna

Gatunki iglaste lub liściaste zlokalizowane w miejscach wilgotnych i zacienionych.

Rodzaje podłoża

Pod podłogą drewnianą, w piwnicach oraz na drewnie narażonym na działanie wody (np. w kuchni lub łazience).



ZGNILIZNA BIAŁA

Szkody

Drewno rozkłada się na włókna w jasnym kolorze.

Grzyby wywołujące infekcję

Białawe grzyby tworzące małe poduszcзки na powierzchni drewna.

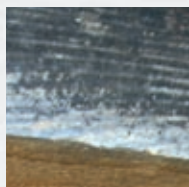
Rodzaje atakowanego drewna

Gatunki liściaste narażone na działanie wilgoci lub wody (np. przecieki z dachu).

Rodzaje podłoża

Belki, więźba dachowa, drewno narażone na działanie wody (np. w kuchni lub łazience).





SINIZNA

Szkody

Drewno staje się niebiesko-zielono-czarne i nie jest odporne na działanie wody.

Grzyby wywołujące infekcję

Ciemne grzyby wielkości główki szpilki.

Rodzaje atakowanego drewna

Gatunki iglaste wystawione na działanie niekorzystnych warunków atmosferycznych, a także wilgoci.

Rodzaje podłoża

Oszalowania zewnętrzne, okiennice, drewno w pomieszczeniach narażonych na działanie wody.



IMPREGNAT DO DREWNA



Etap 1 ROZPOZNANIE

Drewno należy opukać szpikulcem. Jeżeli narzędzie łatwo się wbija lub słychać pusty/głuchy dźwięk, oznacza to, że drewno jest zainfekowane.



Etap 2 PRZYGOTOWANIE

Usunąć kruche i stoczone przez owady części drewna, szlifując je lub wycinając. Elementy mocno uszkodzone wzmocnić lub zastąpić nowym drewnem.



Etap 3 NAKŁADANIE

- **Drewno zainfekowane.** Nałożyć 3 warstwy na całą powierzchnię za pomocą pędzla. Do trudno dostępnych miejsc należy użyć spryskiwacza ogrodowego. W grubych belkach (o przekroju powyżej 10 cm) wywiercić otwory o średnicy ok. 5–10 mm na głębokość 2/3 grubości belki, co 30 cm. Kilkakrotnie wstrzyknąć produkt w otwory – aż do całkowitego nasiąknięcia drewna. Po wyschnięciu wypełnić otwory masą drzewną lub drewnianymi kołkami. W przypadku silnego zainfekowania dolnych części mebla przedmiot należy umieścić bezpośrednio w pojemniku wypełnionym impregnatem i pozostawić na 1 h.
- **Drewno zdrowe.** Nałożyć 2 warstwy na całą powierzchnię za pomocą pędzla. Do trudno dostępnych miejsc należy użyć spryskiwacza ogrodowego.



KONSTRUKCYJNEGO

Impregnat nowej generacji jest skuteczny przeciw różnym gatunkom owadów (również termitom) oraz grzybów. ZABEZPIECZA PRZED POWNYMI ZAINFEKOWANIEM i pozostaje aktywny wewnątrz drewna.

- **Zwalcza** niszczące drewno owady i ich larwy, tj. kózkowate, miazgowce i termyty.
- **Chroni przed** grzybami rozkładającymi drewno.
- **Głęboko wnika** w drewno – idealny na więźbę dachową.
- **Formuła bezzapachowa**, wodorocieńczalna. Bezbarwny.
- **Kompatybilny** ze wszystkimi produktami wykończeniowymi V33: lazurami, lakierami, bejcami.

Opakowania: 1l – 5l – 25l



NARZĘDZIA:
PĘDZEL
LUB SPRYSKIWACZ



WYDAJNOŚĆ NA 1 WARSTWĘ:
DREWNO ZDROWE 1l – 5m²
DREWNO ZAINFEKOWANE 1l – 3m²



CZAS SCHNIECIA:
MIĘDZY WARSTWAMI – 15min.
CAŁOŚĆ – 12h



CZYSZCZENIE NARZĘDZI:
WODA



I M P R E G N A T D O



Etap 1 ROZPOZNANIE

Drewno jest zainfekowane, jeżeli pojawią się na nim małe otwory lub mączka drzewna.

Etap 2 PRZYGOTOWANIE

Usunąć kruche i stoczone przez owady części drewna, szlifując je lub wycinając. Elementy mocno uszkodzone wzmocnić lub zastąpić nowym drewnem tego samego gatunku. Jeśli drewno jest polakierowane lub pomalowane należy usunąć starą powłokę za pomocą Środka do usuwania starych powłok V33. Jeśli jest pokryte woskiem, należy zastosować Środek do usuwania wosku Libéron.

Etap 3 NAKŁADANIE

- **Drewno zaatakowane.** Wykonać próbę w miejscu niewidocznym, nałożyć obficie 3 warstwy za pomocą wacika (pędzla), nie pomijając wewnętrznych elementów mebli.
- **Aplikacja aerozolem.** Wprowadzić strzykawkę do otworów wyżłobionych przez insekty. Stopniowo i szybkimi wstrzyknięciami wprowadzać produkt aż do nasycenia. Nadmiar zebrać suchą i czystą szmatką bawełnianą.
- **Zalecenia.** Należy impregnować zarówno zewnętrzne, jak i wewnętrzne elementy mebli. Jeżeli drewno jest pokryte lakierem, farbą lub woskiem i jeżeli nie chcemy usuwać całej powłoki, można wprowadzić impregnat od wewnętrznej strony mebla, pod warunkiem że jest to surowe drewno.



MEBLI I BOAZERII



Specjalna formuła stworzona do mebli zainfekowanych. Nie uszkadza, nie plami i nie ingeruje w naturalny wygląd drewna. Dzięki specjalnemu opakowaniu produkt wnika w głąb drewna. Impregnat nowej generacji to środek o natychmiastowym działaniu. Skuteczny przeciw owadom, zabezpiecza przed ponownym zainfekowaniem.

- **Zwalcza** niszczące drewno owady i ich larwy, tj. kołatki, koziorogi i termity.
- **Nie uszkadza** drewna i nie pozostawia plam.
- **Nie powoduje** pęcznienia drewna.
- **Opakowanie** w aerozolu ze specjalnym aplikatorem ułatwiającym wnikać produktu.
- **Kompatybilny** ze wszystkimi produktami wykończeniowymi V33: farbami, lakierami, bejcami, masą do drewna itp.

Opakowanie: 400 ml



NARZĘDZIA:
PĘDZEL



WYDAJNOŚĆ NA 1 WARSTWĘ:
DREWNO ZDROWE 1l – 4m²
DREWNO ZAINFEKOWANE 1l – 3m²



CZAS SCHNIĘCIA:
MIĘDZY WARSTWAMI – 1h
CAŁOŚĆ – 48h



CZYSZCZENIE NARZĘDZI:
BENZYNA LAKOWA



OLEJ DO TARASÓW



Etap 1 ROZPOZNANIE

Narażony na działanie niekorzystnych warunków atmosferycznych oraz zużycie, taras może szybko ulec zniszczeniu. OLEJ DO TARASÓW V33 został stworzony specjalnie do ochrony drewna miękkiego (świerk, sosna itp.), a także egzotycznego. Produkt można stosować na drewno zaimpregnowane ciśnieniowo.

Etap 2 PRZYGOTOWANIE

Drewno musi być surowe, czyste i suche.

- **Drewno surowe lub olejowane.** Lekko przeszlifować drobnoziarnistym papierem ściernym, a następnie odpylić.
- **Drewno pokryte warstwą lakieru.** Wycyklinować aż do odstąpienia surowego drewna. Na koniec lekko przeszlifować papierem ściernym 120 i odpylić.
- **Drewno stare.** Wyczyścić Środkiem czyszczącym meble ogrodowe V33.

Etap 3 NAKŁADANIE

- **Pierwsza impregnacja.** Nałożyć obficie pierwszą warstwę pędzlem lub wałkiem. Po 15 minutach nałożyć drugą warstwę, nie czekając, aż pierwsza wyschnie (metoda mokro na mokro). Zetrzeć nadmiar oleju czystą, suchą szmatką i pozostawić do wyschnięcia na 24h.
- **Pielęgnacja.** 1-2 razy w roku, gdy drewno zaczyna jaśnieć, nałożyć jedną lub dwie warstwy oleju na miejsca zniszczone.

- **Zapewnia** długotrwałą ochronę.
- **Chroni** drewno przed działaniem wody (ma zdolności hydrofobowe), promieniowaniem UV oraz plamami.
- **Specjalna formuła** morska stanowi barierę dla wilgoci i chlorowanej wody.
- **Renowacja** bez potrzeby szlifowania i usuwania starej warstwy.
- **Przywraca** drewnu naturalną barwę.
- **Mikroporowaty** – pozwala drewnu oddychać.

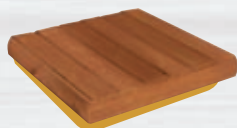
PORADY V33

Jeśli drewno tarasowe po 72h jest nadal błyszczące i klejące, oznacza to, że nałożono zbyt dużo oleju. Nadmiar produktu należy zetrzeć szmatką nasączoną benzyną lakovą.

Opakowania: 1l – 2,5l



Bezbarwny, matowy, aby zachować naturalny odcień.



Tekowy, matowy, aby nadać gatunkom jasnym i impregnowanym ciśnieniowo odcień egzotyku.



FORMUŁA:
ZYWICE ALKIDOWE,
URETAN MORSKI



WYDAJNOŚĆ
(1 WARSTWA):
1l ≈ 8m²



CZAS SCHNIĘCIA:
MIĘDZY WARSTWAMI – 15min.
CAŁKOWICIE SUCHY – 24h



NARZĘDZIA:
PŁASKI PĘDZEL
LUB WAŁEK



CZYSZCZENIE NARZĘDZI:
BENZYNA LAKOWA LUB
ROZCIENIACZNIK V33

PORADY

PRZYGOTOWANIE PODŁOŻA

Drewno poddane **impregnacji** powinno być surowe, czyste i suche. Należy koniecznie usunąć stare warstwy farby, lazury, lakieru czy wosku, aż do uzyskania drewna surowego. Umożliwi to dokładne wnikięcie impregnatu w głąb drewna.

Drewno pokryte woskiem

Do usunięcia wosku należy wykorzystać Środek usuwający wosk Libéron. Aby sprawdzić, czy stara powłoka została dokładnie usunięta, należy wykonać test z kropli wody.

Drewno pokryte lazurą

Drewno szlifować papierem ściernym aż do uzyskania surowego drewna.

Drewno lakierowane lub pomalowane

Usunąć warstwy lakieru lub farby za pomocą Środka do usuwania starych powłok V33. Przemyc wodą, pozostawić do wyschnięcia na 24h, a następnie przeszlifować i odpylić.

ŚRODEK DO USUWANIA STARYCH POWŁOK V33



- **Produkt w postaci żelu.** Nie kapie podczas nakładania. Idealny do powierzchni pionowych.
- **Działa szybko i skutecznie.** Usuwa powłokę w ciągu 3 do 5 minut.
- **Wnika głęboko.** Jedna warstwa produktu usuwa wszystkie typy jednokomponentowych farb lub lakierów.
- **Łatwe czyszczenie.** Wystarczy przemyc powierzchnię lub narzędzia wodą.





DODATKOWE INFORMACJE

■ Czy na zaimpregnowane drewno można nałożyć lakier, lazurę lub farbę?

Tak. Impregnaty nie pozostawiają powłoki na powierzchni drewna. Można nakładać na nie produkty typu: lazury, lakiery, farby, woski.

■ Czy należy nałożyć impregnat na drewno wcześniej zaimpregnowane ciśnieniowo?

Nie. Drewno poddane impregnacji ciśnieniowej jest już zabezpieczone. Nową powłokę należy nałożyć po upływie 10 lat, gdyż stara z czasem traci swoje właściwości.

■ Czy impregnat należy zastosować przed czy po nałożeniu farby?

Aby impregnat wniknął głęboko w drewno, należy zastosować go przed nałożeniem farby.

■ Jaka jest różnica między produktami impregnującymi?

Impregnaty zewnętrzne są bogatsze w środki grzybobójcze, gdyż wilgoć na zewnątrz sprzyja powstawaniu grzybów.

Impregnaty wewnętrzne są bogatsze w środki owadobójcze – insekty żywią się suchym drewnem.

■ Czy można wymieszać impregnat z lakierem?

Nie. Lakier tworzy powłokę na powierzchni drewna, natomiast impregnat wnika w drewno. W związku z tym najpierw należy zastosować impregnat, a następnie produkty wykończeniowe, takie jak lakiery, farby, lakiery do podłóg, lazury.



■ Chciałbym zapobiegawczo zaimpregnować więźbę dachową. Jakie jest najprostsze i najszybsze rozwiązanie?

Należy zastosować Impregnat do drewna konstrukcyjnego V33. Nałożyć 2 warstwy za pomocą spryskiwacza ogrodowego. Zapewni to długotrwałą ochronę przed atakiem grzybów oraz termitów.





Porady



Dodatkowe informacje oraz wskazówki dotyczące stosowania produktów V33 znajdują się na stronie www.v33.pl. Dostępne są tam także karty techniczne i ulotki.

Gwarancja



Produkty V33 spełniają normy europejskie dotyczące ochrony zdrowia i środowiska, a ich jakość gwarantowana jest przez certyfikaty ISO 9000 i ISO 14001. Impregnaty mają atesty PZH oraz Pozwolenie na obrót produktem biobójczym.



Nieograniczone innowacje

V33 POLSKA sp. z o.o.
ul. Przemysłowa 18
62-069 ZAKRZEWO K/POZNANIA
tel. +48 (61) 89 45 100
faks +48 (61) 89 44 141
www.v33.pl