

kreowanie przestrzeni

światło z okna i sufitu

Światło sprawia, że postrzegamy świat zewnętrzny. Umożliwia rozpoznawanie kolorów oraz kształtów. Jest także środkiem do kształtowania przestrzeni i budowania nastroju.



Chociaż najbardziej komfortowe dla ludzkiego oka jest światło dzienne, to w pomieszczeniach ze sztucznym światłem spędzamy około 2000 godzin rocznie. Światło – niezależnie od jego źródła – wpływa na nasze samopoczucie. Brak odpowiedniej jego ilości sprawia, że czujemy się przygnębieni i brakuje nam energii do działania. Dlatego tak ważny jest wybór właściwego oświetlenia do mieszkania.

Światło sztuczne daje większe możliwości kreowania przestrzeni niż dzienne. Odpowiednio dobrane oświetlenie może optycznie powiększać pomieszczenie, rozjaśniać je, budować nastrój. W architekturze wnętrz popularne jest obecnie tworzenie otwartych i wielofunkcyjnych przestrzeni. Właściwie dobrane światło pomaga wydzielić w takich wnętrzach strefy funkcjonalne. Może podkreślać linie podziału na ścianach lub podłodze, naprowadzać na ciekawe elementy i ukrywać te mniej interesujące. W przestronnym wnętrzu istotne jest, by poszczególne źródła oświetlenia funkcjonowały niezależnie,



fot. Estima

dając możliwość iluminacji wybranych fragmentów przestrzeni.

SŁONECZNIE I JASNO

Pomieszczenia znajdujące się od południa będą miały optymalne warunki oświetlenia przez cały dzień. Strona zachodnia również zapewnia we wnętrzu dużo światła, jednak



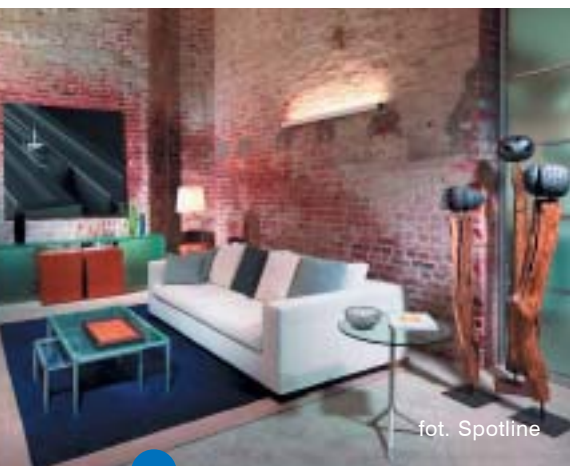
fot. Artemix



fot. Paulmann

popołudniami, w upalne dni okna trzeba zasłaniać. Okna od wschodu zapewnią sporo słońca, ale tylko w godzinach przedpołudniowych. Do pomieszczeń od strony północnej dochodzi najmniej światła, ale jest ono najbardziej równomierne – mniej jest ciemnych miejsc i oświetlonych kontrastowo powierzchni. W przeciwieństwie do światła wnikającego od południa,

- 1 Wisząca lampa stylistycznie pasuje do afrykańskich akcentów
- 2 Systemy linkowe stanowią idealne rozwiązanie do pomieszczeń na poddaszu, ze skośnym sufitem
- 3 Piękny żyrandol do klasycznego wnętrza



fot. Spotline

4

zachodu i wschodu, które tworzy we wnętrzach ostre kontrasty.

Odpowiednio zastosowane we wnętrzu kolory pomogą wzmocnić lub osłabić działanie światła słonecznego. W niewielkich pomieszczeniach dobrze sprawdzą się jasne, pastelowe barwy, które optycznie je powiększą. Użycie ciemnych barw, sprawi, że wyda się mniejsze, ale za to bardziej przytulne.

Światło słoneczne padające przez okno może posłużyć do tworzenia niezwykłych „obrazów” we wnętrzu. Sprawią to, umieszczone na lub w pobliżu okna rośliny o ciekawych kształtach liści rzucające interesujące cienie. A przez



fot. Koperfam

5

wazony z kolorowego szkła, światło będzie przenikać i przeniesie ich barwę w głąb pomieszczenia. Na takich „sztuczkach” polega zabawa światłem, która wzbogaci wnętrze zaskakującymi efektami.

OD OGÓŁU DO SZCZEGÓŁU

Przy planowaniu oświetlenia warto wziąć pod uwagę trzy jego funkcje, które musi spełnić: ogólne, miejscowe i dekoracyjne. Chociaż każde ma inne zadanie, to jednak wzajemnie się uzupełniają i wspólnie tworzą w domu odpowiedni klimat.

Oświetlenie ogólne powinno delikatnie rozjaśniać całe wnętrze w taki sposób, by być tłem dla oświetlenia miejscowego. Ma służyć przede wszystkim orientacji w pomieszczeniu, dlatego włącznik powinien znajdować się przy drzwiach. Do oświetlenia ogólnego stosuje się lampy wiszące, wpuszczane w sufit oraz kinkiety. Nie muszą być umieszczone w centralnym punkcie pokoju, natomiast ważne jest, żeby emanowały światłem rozproszonym lub by odbijało się ono od sufitu.

Oświetlenie miejscowe, nazywane też kierunkowym, powinno być mocniejsze od ogólnego, ponieważ ma dać odpowiednie światło na te powierzchnie, w których wykonujemy konkretne czynności – czytamy, jemy czy pracujemy. Lampy do oświetlenia miejscowego mają dawać światło skupione, a oprawy powinny umożliwiać ustawianie kierunku jego padania.



6

fot. Baltic Wood

Oświetlenie dekoracyjne, zwane akcentującym, pozwala tworzyć nastrój, wydobywać detale, dzielić wnętrze na poszczególne fragmenty. Dzięki niemu można wydobywać faktury materiałów lub podkreślać ich barwy. Stosuje się je do podświetlania wnęk, obrazów, rzeźb, roślin itp. Odmienne efekty można uzyskać dzięki kloszom o ciepłych lub chłodnych barwach. Można też eksperymentować z kolorowymi źródłami światła.

EFEKTY SPECJALNE

Indywidualną atmosferę mieszkania można stworzyć poprzez umiejętne zaplanowanie niestandardowych punktów świetlnych do podświetlenia wnęk, detali architektonicznych lub oryginalnych pamiątek.

Ciekawe efekty daje światło odbite w lustrach czy szklanych taflach półek. Także kolory przesłaniających źródła światła ścianek, gzymsów czy sufitów wpływają na odbiór przestrzeni. Biel dodaje wnętrzu lekkości, a ściany i sufity w ciepłym kolorze sprawiają, że również światło będzie odbierane jako ciepłe.

Punkty świetlne mogą optycznie korygować wnętrze – wystarczy je tylko odpowiednio rozmieścić. Zbyt wysokie pomieszczenie obniżymy, jeśli oddalimy



fot. Rigips

światło od sufitu. W tym przypadku oświetlenie ścienne powinno być zamontowane możliwie nisko – lampa sufitowa musi wisieć na długim sznurze, a światło lamp stojących powinno być skierowane w dół.

- 4 Ciekawe efekty daje światło padające z różnych stron
- 5 Kominiek powinien być oświetlony delikatnym światłem, które nie będzie stanowił konkurencji dla ognia
- 6 Podświetlenie wnęk pozwoli na stworzenie w domu pięknych ekspozycji
- 7 W wysokich pomieszczeniach na poddaszu dobrym rozwiązaniem będą reflektorki
- 8 Bardzo ładnie wyglądają meble delikatnie oświetlone specjalnymi lampkami
- 9 Do podświetlania obrazów można kupić specjalne lampki



fot. IKEA



fot. Inalco



fot. Artemix

10

Natomiast światło skierowane w górę optycznie podwyższa pokój. Podobny efekt uzyskamy dzięki sufitowi podwieszanemu, za którym instaluje się źródła światła. Takie wnętrza jest odbierane nie tylko jako wyższe, ale również bardziej przestronne. Z kolei operując umieszczonym w różnych miejscach światłem padającym na poszczególne elementy wystroju sprawi-

my, że niewielki pokój będzie robił wrażenie o wiele większego.

STREFY SALONOWE

W salonie akcentowanie poszczególnych stref jest równie istotne jak oświetlenie ogólne.



fot. S. Kasper

13



fot. S. Kasper

14



fot. Artemix

11



fot. Tech-Lux

12



fot. Paulmann

15



fot. Finezza Studio

16

Miejsce przy kanapie i fotelach warto podkreślić bocznym światłem rozproszonym, które delikatnie i łagodnie nastroi siedzące tam osoby, stworzy klimat sprzyjający rozmowom czy słuchaniu muzyki. Plafony i kinkiety powinny być tak rozmieszczone, by nie służyły wyłącznie do oświetlania głów siedzących. Obok foteli i kanap dobrze



fot. Dekoral

17

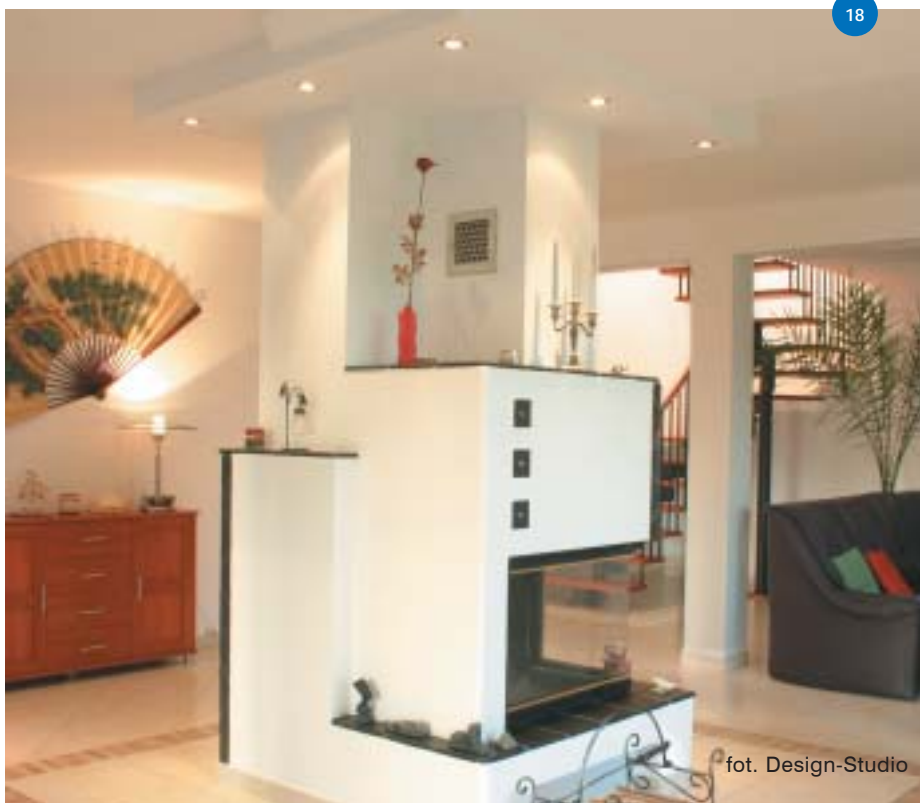
sprawdzi się stojąca lampa podłogowa z dodatkową lampką do czytania. Oświetlenie kominka nie może być zbyt silne, aby nie konkurowało z ogniem. Niech będzie jedynie jego oprawą, dającą światło uspokajające i nastrojowe. Światło instaluje się także wewnątrz witryn, kredensów i szaf bibliotecznych. Najlepiej się do tego nadają oprawy

z żaróweczkami halogenowymi, bo ich światło nie nagrzewa wnętrza mebla. Natomiast obrazy oświetla się specjalnymi lampami na wysięgnikach, zapewniających naturalną, bezcieniową poświatę. Można też użyć reflektorków halogenowych, które należy umieścić w pewnej odległości od ściany (im większy obraz, tym dalej), najlepiej na suficie i skierować światło przynajmniej z dwóch stron tak, aby powierzchnia obrazu była równomiernie oświetlona.

GNIAZDKO W ŚCIANIE

Równie ważny jak oświetlenie jest osprzęt – dobrze dobrany jest ważnym elementem dekoracyjnym. Producenci oferują całe serie w stylistyce nowoczesnej, tradycyjnej lub retro. Wymienne ramki w różnych odcieniach, pozwalają idealnie dopasować osprzęt do kolorystyki wnętrza, również przy późniejszych zmianach wystroju. Włączniki mogą być klawiszowe lub z pokrętką, z dodatkowym podświetleniem i ściemniaczem. ■

- 10-16 Lampy mogą mieć różne formy – proste, klasyczne i bardziej ozdobne, nowoczesne
- 17 Zabawa kolorem i światłem
- 18 Warto podkreślić światłem ciekawe elementy



fot. Design-Studio

18



fot. Merten