

jednostka do zadań specjalnych



fot. Husky

ZDROWIE, CISZA I WYGODA

Tradycyjny odkurzacz zwraca przefiltrowane powietrze do pomieszczenia, czasem z częścią zebranych zanieczyszczeń – gdy ma filtr kiepskiej jakości. Dodatkowo silny strumień powietrza wylatującego z urządzenia podrywa się kurz i miesza go z powietrzem, powodując w ten sposób wtórne zanieczyszczenie odkurzanego pomieszczenia.

Odkurzacz centralny nie przyczynia się do powstawania takich negatywnych zjawisk. Kurz i zużyte podczas sprzątnia powietrze usuwane są bowiem na zewnątrz budynku 1. W domu pozosta-

je więc czyste powietrze, bez kurzu, drobnoustrojów oraz roztoczy. Prędkość powietrza płynącego przez rury ssące jest na tyle duża (do 130 km/h), że uniemożliwia osadzanie kurzu i roztoczy wewnątrz instalacji. Takiego komfortu nie zapewni żaden tradycyjny odkurzacz, nawet ten z filtrem wodnym lub HEPA. Ponadto duża siła ssania urządzenia usuwa zanieczyszczenia nie tylko z powierzchni wykładzin lub dywanów, ale również z ich głębszych warstw oraz np. tapicerowanych mebli. Długi, lekki elastyczny wąż ssący 2 oraz zróżnicowane końcówki, pozwalają dotrzeć do każdego, nawet trudno dostępnego

W domu o powierzchni 150-200 m² powstaje ok. 20 kg kurzu rocznie. Odkurzanie, siłą rzeczy, należy więc do codziennych obowiązków. By było skuteczne i jednocześnie jak najmniej męczące, warto dom „uzbroić” w system centralnego odkurzania. Spróbujemy uzasadnić – dlaczego?

■ Joanna Dąbrowska

miejsca w domu, jak również poza nim (np. na tarasie). Podczas odkurzania nie zakłócimy domownikom oglądania telewizji czy słuchania muzyki, ponieważ jednostka centralna (jedyne źródło hałasu) zainstalowana jest w oddzielnym pomieszczeniu. Sprzątnięcie nie męczy, bo nie trzeba ciągnąć za sobą odkurzacza czy dźwigać go po schodach, a kabel elektryczny nie płącze się pod nogami. Nie trzeba też tak często, jak w przypadku tradycyjnych odkurzaczy, opróżniać pojemnika na śmieci.

Instalacja centralnego odkurzania podwyższa dodatkowo standard (a więc i wartość) domu, gdy będziemy chcieli go sprzedać lub wynająć. Cały system, choć generuje spore koszty związane z zakupem i instalacją, na co dzień jest tani w eksploatacji (worki oraz filtry czyści się i zmienia rzadziej niż w odkurzaczach tradycyjnych – czasami tylko dwa razy w roku).

NAJWAŻNIEJSZY JEST PLAN

Instalację centralnego odkurzania najkorzystniej jest zaplanować już na etapie

projektowania domu. Możliwe jest jednak wykonanie jej również w budynku zamieszkałym – wówczas można ją poprowadzić w kanałach wentylacyjnych (muszą być jednak wystarczająco szerokie, aby nie przestały spełniać swych funkcji podstawowych), przestrzeniach między ścianami i nad sufitami podwieszanymi. Trzeba się jednak liczyć z tym, że czasem nieuniknione będzie rozkuwanie ścian, by umieścić w nich przewody.

Najważniejsze jest prawidłowe poprowadzenie rur łączących gniazda z jednostką centralną, od tego bowiem w dużej mierze zależy sprawność całego systemu. Dlatego tej części instalacji należy poświęcić najwięcej uwagi.

MONTAŻ NA RATY

Kompletny system centralnego odkurzania wraz z montażem to wydatek kilku – kilku-

nastu tysięcy złotych (w zależności od ceny jednostki centralnej i stopnia skomplikowania instalacji). Jeśli nie chcemy takich wydatków ponieść jednorazowo, całą inwestycję, a więc i koszty z nią związane, można rozłożyć na dwa etapy.

Pierwszy etap – ułożenie w ścianach instalacji podciśnieniowej, czyli rur PVC, zakończonych gniazdami ssącymi. Na wykonanie tych prac wydamy ok. 1 tys. zł. W tym etapie projektuje się też odprowadzenie powietrza na zewnątrz. Rury powinny być oddalone od jednostki centralnej najwyżej o 6 m, aby niepotrzebnie nie zwiększać oporów przepływu w instalacji. Wyrzutnia powietrza musi znajdować się na wysokości co najmniej 30 cm od poziomu gruntu, z dala od okien i drzwi.

Następny etap jest droższy (min. 3-4 tys.) – to zakup i montaż jednostki centralnej oraz pozostałych akcesoriów. W stosunku do ogólnych kosztów budowy domu,

>> Jak dbać o odkurzacz

Worki na kurz (mogą to być zwykłe worki foliowe na śmieci) należy wymieniać dwa razy w roku, a wkłady w filtrach raz na pięć lat (kartonowe) lub na dziesięć lat (poliesterowe). Czyści się je co pół roku – kartonowe odkurzając, poliesterowe myjąc pod bieżącą wodą.



2 Waż musi być na tyle długi, by swym zasięgiem objął wszystkie zakamarki (fot. Klimawent) ▲

sfinansowanie pierwszego etapu nie jest kłopotliwe. Warto więc zamontować same przewody, nawet gdy zakup centralnego odkurzacza odłożymy na później.

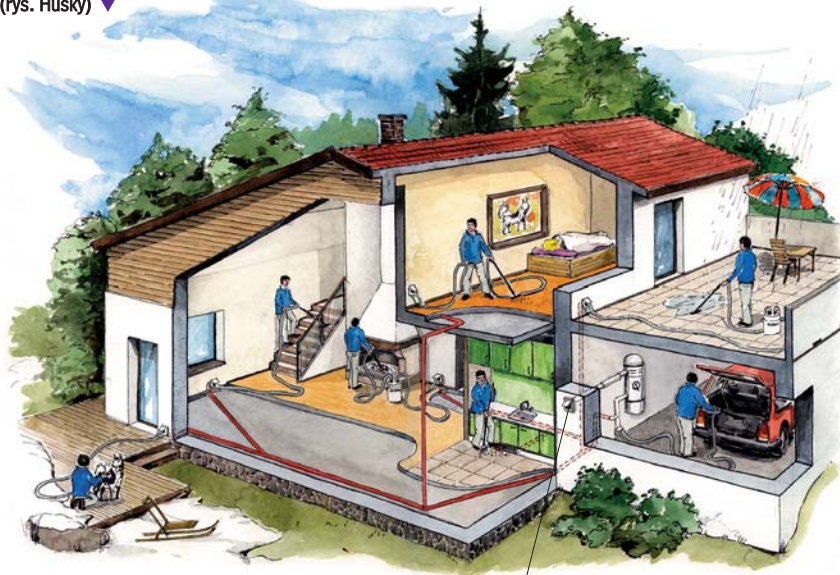
CENTRUM DOWODZENIA

By odkurzacz centralny pracował bezawaryjnie i zapewniał maksymalny komfort użytkownika, należy starannie zaplanować miejsce na jego najważniejszą część – jednostkę centralną.

Możliwości jest wiele, ale zasada jedna. Urządzenie powinno się znaleźć w suchym miejscu, które nie jest w bezpośrednim sąsiedztwie pomieszczeń mieszkal-

REKLAMA

1 Przykład właściwego rozprowadzenia systemu centralnego odkurzania w domu z poddaszem użytkowym (rys. Husky) ▼



odprowadzenie zużytego powietrza na zewnątrz



Generalny importer:
SCANPOL
 10-857 Olsztyn
 ul. Dożynkowa 64
 tel. (089) 527 80 43
 tel. kom. 501 470 325
 scanpol@scanpol.com.pl



SKANDYNAWSKA JAKOŚĆ 

zapraszamy do współpracy

ODKURZACZE CENTRALNE – NORWEGIA

www.scanpol.com.pl



3 Jednostka centralna w garażu to bardzo wygodne rozwiązanie – umożliwia bezpośrednie podłączenie zestawu samochodowego (fot. Smart Arrows) ▲

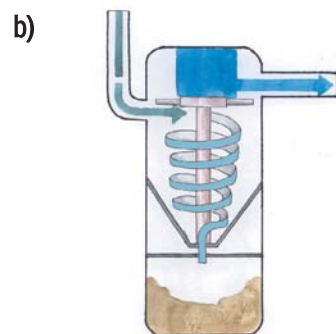
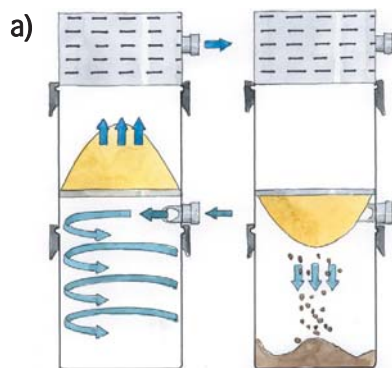
4 Kompaktowa jednostka centralna (fot. Beam) ▶

5 Jednostka centralna typu split. (fot. Santech) ▼



kalibru. Do tego służy kilka typów tzw. separatorów zanieczyszczeń.

Mogą to być np. **woriki papierowe lub z tkaniny**. Takie separatory to jednocześnie zbiorniki na kurz – podobnie jak w odkurzacach tradycyjnych. Są jednak znacznie większe od używanych w domowych odkurzaczach, dzięki czemu mogą być rzadziej wymieniane lub trzepane. **Samoczyszczące się worki odwrócone 6a** są wygodniejsze w użytkowaniu. Zanieczyszczone powietrze przepływa przez nie pozostawiając w środku kurz – po wyłączeniu silnika worek wraz z kurzem opada na znajdujący się poniżej specjalny zbiornik i w ten sposób sam się oczyszcza (stąd jego nazwa). Mimo to, raz na jakiś czas, worek trzeba dokładnie wytrzepać, aby pozostające w nim resztki kurzu nie zmniejszały efektywności odkurzania. Z kolei **separator cykloniczny 6b** do oczyszczania powietrza z zanieczyszczeń wykorzystuje siłę odśrodkową. Cięższe od powietrza cząsteczki kurzu uderzają o ścianki i zsuwają się do zbiornika. Niezależnie od stopnia napełnienia separatora, odkurzacz pracuje z jednakową efektywnością. W niektórych modelach odkurzaczy z separatorami cyklonicznymi, w celu poprawienia skuteczności filtracji, montuje się dodatkowe filtry (papierowe, piankowe lub elektrostatyczne).



6 Schemat działania separatora cyklonicznego (a) i workowego (b) ▲

nych. Wówczas hałas silnika będzie najmniej słyszalny. Dobrym miejscem jest więc garaż, wentylowana piwnica czy poddasze, albo pomieszczenie gospodarcze. Jednostkę centralną wiesz się na ścianie, w miejscu łatwo dostępnym, na wysokości gwarantującej wygodne opróżnianie zbiornika z kurzu. Montując ją w garażu 3 możemy używać zestawu do czyszczenia samochodu, który podłącza się bezpośrednio do niej.

Jednostka centralna może mieć budowę zwartą (wszystkie elementy zamknięte są w jednej obudowie 4) lub składać się z części (z oddzielnie zamontowanym separatorem i silnikiem, tzw. *split* 5).

Wielkość i moc jednostki ssącej trzeba dobrać do powierzchni sprzątania. Jednak może okazać się, że potrzeba większej mocy, niż to wynika z metrażu, gdyż instalacja ma dużo gniazd ssących w dużej odległości od odkurzacza.

Co prawda odkurzacz wyrzuca powietrze wraz z drobnymi zanieczyszczeniami poza budynek, ale przecież gdzieś muszą być zbierane zanieczyszczenia większego

GNIAZDA

Na pewno nie będą szpecić ścian 7, gdyż po pierwsze – montuje się je nisko nad podłogą, niekoniecznie „na widoku”, a po drugie – są bardzo estetycznie zaprojektowane. Dlatego najważniejszym zmartwieniem, jakiego mogą przysporzyć gniazda to ich efektywne rozmieszczenie. Najwygodniej zrobić to na planie domu, najlepiej z zaznaczonymi już wstępnie większymi meblami. Liczba i usytuowanie gniazd mają umożliwić dotarcie do każdego miejsca. Lepiej dążyć do tego, by było ich jak najmniej 8 (system jest wówczas prostszy i tańszy). Niestety, gdy okaże się ich za mało, trzeba będzie używać długiego węża, np. 15 m (najczęściej mają po ok. 7 m), który może skręcać się podczas odkurzania.

Gniazda umieszcza się na korytarzu i w dolnej części klatki schodowej, w miejscach, w których nie będą ich zasłaniać meble (najbezpieczniej zaprojektować gniazda przy futrynach drzwi).

7 Gniazda ssące mają różny styl i kolorystykę, łatwo więc wybrać modele najbardziej pasujące do stylu wnętrza (fot. Comfort System) ▼



Warto pamiętać także o tarasie, balkonie, schodach zewnętrznych oraz garażu.

SPLĄTANE W SIĘĆ

Przewody ssące mają zwykle średnicę 50 mm i wykonane są ze sztywnych rur PVC. Łączy się je specjalnym klejem lub jedynie na wcisk (rury z uszczelkami).

Odcinki poziome najwygodniej zamontować w grubej warstwie wylewki, poprowadzić pod stropem piwnicy, przez nieużytkowe poddasze lub pod stropem pomieszczeń mieszkalnych – osłaniając je

na przykład płytami gipsowo-kartonowymi. **Odcinki pionowe** można obudować w taki sam sposób.

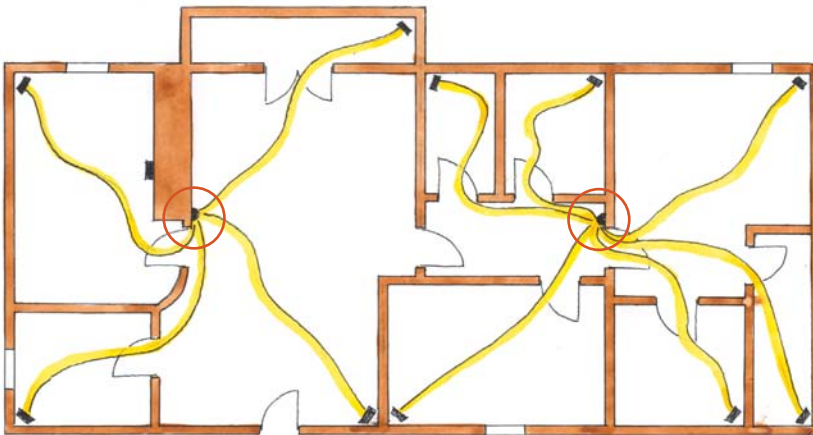
Planując przebieg rur należy pamiętać, że każde załamanie i zmiana kierunku powodują znaczny wzrost oporów przepływu, czyli spadek siły ssania. Dlatego powinno być ich jak najmniej. Zmiana kierunku przebiegu powinna być wykonana łagodnymi łukami lub przy użyciu kolan 30 i 45°. Jedynie tuż za gniazdem ssącym, montuje się kolana lub trójniki 90°. Zapobiega to zapchaniu

się instalacji, ponieważ miejsce to zatrzymuje wszelkie zanieczyszczenia o dużych wymiarach, które mogłyby utknąć w przewodach lub uszkodzić jednostkę centralną.

Wewnętrzna powierzchnia rur jest gładka i pokryta dodatkami neutralizującymi.

9 W ten sposób najczęściej uruchamia się odkurzacz (fot. Warexim) ▼

8 W średniej wielkości domu jednorodzinnym zwykle wystarczą tylko dwa gniazda na każdej kondygnacji ▼



REKLAMA

SMART ARROWS S.J.
<http://www.smartsys.smart.pl>
 e-mail: smartsys@smart.pl



**Najsprytniejszy
System Centralnego Odkurzania
SMART®**

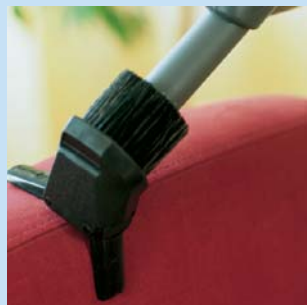
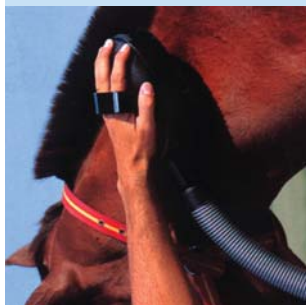
SMART ARROWS S.J.
 04-687 Warszawa, ul. Lucerny 108, tel. (22) 812 73 45
 tel. kom. 0 604 160 164, faks (22) 613 06 89



Zapraszamy
dysyributorów
i instalatorów



>> Niezbędne akcesoria



a) Różne rodzaje końcówek do sprzątania (fot. BORYSOWSKI & Spółka, Aertecnica, Wirexim) ▲

b) Szczotka TURBO do mebli tapicerowanych (fot. BORYSOWSKI & Spółka) ▼



d) Zestawy akcesoriów do odkurzania można przechowywać w koszach lub pojemnikach zawieszonych na ścianie (fot. Comfort System, BORYSOWSKI & Spółka) ◀

e) Separator popiołu do sprzątania kominka (fot. Comfort System) ▶



10 Teleskopowa rączka pracująca w systemie push/pull (fot. www.axpir.pl) ▲

cymi działanie ładunków elektrostatycznych przyciągających kurz. Dzięki temu oraz dzięki dużej prędkości zasysanego powietrza, wewnątrz przewodów nie gromadzi się kurz, nie rozwijają się również bakterie, roztocza ani pleśń.

STEROWANIE

Jest bardzo proste. System uruchamia się **automatycznie** w momencie włożenia końcówki węża do gniazda ssącego 9, lub przez wciśnięcie przycisku na wężu. Rozłącza się po wyjęciu węża z gniazda. Podczas odkurzania urządzenie zasysa powietrze wraz zanieczysz-

czzeniami i kieruje je rurami do jednostki centralnej, gdzie jest filtrowane. Oddzielone od powietrza śmieci i kurz gromadzą się w pojemniku (o pojemności od 12 do 40 dm³), a czyste powietrze wydmuchiwane jest na zewnątrz budynku.

Są także odkurzacze wyposażone w **mechaniczno-ciśnieniowy system uruchamiania push/pull** 10. Sterowanie pracą jednostki centralnej odbywa się dzięki ruchowi teleskopowej rączki, której złożenie powoduje wytworzenie fali powietrza. Dociera ona poprzez instalację do odkurzacza i uruchamia go. Dzięki temu nie ma konieczności doprowadzania instalacji elektrycznej do gniazd w ścianie.

Najnowocześniejsze modele uruchamiane są pilotem lub wyposażane w panele sterujące umieszczane na przykład w okolicy gniazd, na których, oprócz

Jednostka centralna, rury i gniazda ssące oraz węże to jeszcze nie wszystko. By skutecznie odkurzyć każdy zakamarek domu oraz meble, ubrania, a nawet zwierzęta, przydadzą się odpowiednie końcówki:

- ssawki i szczotki do mebli, ubrań, dywanów, żaluzji, klawiatury komputerowej, grzejników (a) zakładane na koniec węża, mają kształt i wielkość dopasowane do rodzaju odkurzanych powierzchni;
- turboszczotki do tapicerki (b) i dywanów – z dodatkowym napędem końcówki czyszczącej. Napęd może być powietrzny (wywołany prądem powietrza) lub elektryczny (7,2 V albo 230 V);
- automatyczne szufelki (c) – zamykane szczeliny montowane tuż przy podłodze, umożliwiające wmiatanie zanieczyszczeń do instalacji – po naciśnięciu dźwigni otwierającej przysłonę szczeliny, gniazdo zasysa zanieczyszczenia bezpośrednio z podłogi;
- kosze, wózki, uchwyty, pokrowce (d) akcesoria do wygodnego przechowywania wszystkich elementów;
- separatory – wody i popiołu (e). Ten pierwszy umożliwia zbieranie płynu przez odkurzacz oraz pranie dywanów i mycie okien. Ten drugi natomiast jest bardzo pomocny przy czyszczeniu kominka.

c) Podłogowe gniazda ssące są szczególnie przydatne w kuchni czy przedpokoju, tam najczęściej się brudzi (fot. www.axpir.pl) ▶

włączników, znajdują się kontrolki sygnalizujące konieczność wymiany filtra i opróżnienia zbiornika.

>> Przed zakupem

Warto dowiedzieć się o czas trwania i warunki gwarancji. Najczęściej producent udziela 5-letniej gwarancji na jednostkę centralną, a wykonawca od 1 do 10 lat na wykonaną instalację. Najwygodniej jest skorzystać z oferty firmy, która oferuje kompleksową usługę, konsultację fachowca, zrobienie projektu, dobór odpowiedniej jednostki centralnej, kosztorys oraz montaż. Jeśli znamy się nieco na „budowlance”, to posługując się dołączoną do systemu instrukcją montażu i konsultując się z fachowcem, możemy zrobić to samodzielnie. Ale zanim się na to zdecydujemy, upewnijmy się, czy nie stracimy w ten sposób gwarancji.