

JAK CIĘ WIDZA,

tak cię piszą

Sporo jest od lat zamieszkałych domów, które nie mają wykończonych ścian zewnętrznych. Jednak „nowi” inwestorzy doskonale zdają sobie sprawę z tego, że dziś budowa przestaje być budową nie w momencie zasiedlenia domu, ale dopiero w chwili wykończenia elewacji i zagospodarowania działki.

Tomek Dąbrowski

Podczas wyboru takiego lub innego rodzaju pokrycia ściennego jego wartość estetyczna jest zazwyczaj dla inwestora priorytetowa. Drugą, równie ważną rolę, jaką spełnia materiał, z którego wykonano wykończenie elewacji jest ochrona ścian budynku przed niszczącym działaniem deszczu, śniegu, mrozu, słońca oraz wiatru. Materiał, którego użyjemy do wykonania elewacji powinien więc nie tylko dawać możliwość uzyskania zadowalającego wizualnie efektu – musi on być przede wszystkim trwały.

Czym pokryć ściany?

Do najpopularniejszych sposobów wykańczania elewacji w dalszym ciągu należy tynkowanie. Temat ten omówiony jest w osobnym artykule, więc tutaj zajmijmy się wyłącznie alternatywnymi do niego sposobami wykańczania ścian zewnętrznych. Nowoczesne materiały elewacyjne to najczęściej zestawy gotowych elementów, których ułożenia – w przeciwieństwie do tradycyjnego tynku – często możemy podjąć się sami. Dziś tego rodzaju elewacje najczęściej wykonuje się z si-

dingu, płytek klinkierowych, silikatowych i kamiennych oraz z wykorzystaniem kilku innych, nowatorskich systemów elewacyjnych 1.

Klinkier

Cegły lub płytki klinkierowe wytwarzane są z glin ilastych, które po spieczeniu w bardzo wysokiej temperaturze nabierają szczególnych właściwości. Klinkier ma szlachetny, estetyczny wygląd, jest odporny na działanie mrozu i wysokich temperatur, nie poddaje się działaniu pleśni (ma bardzo niską nasiąkliwość wodną). Jest także twardy i właściwie nie sposób go przypadkiem uszkodzić czy zarysować.

Elewację z klinkieru można uzyskać już na etapie budowy ścian warstwowymi. Jeśli jeszcze przed rozpoczęciem wznoszenia ścian podjęliśmy decyzję o wyborze tego właśnie materiału, możemy od razu do budowy warstwy zewnętrznej użyć cegieł klinkierowych. Jeśli ściany wykonano metodą jednowarstwową lub z innych niż klinkier materiałów, wystarczy obłożyć je płytkami klinkierowymi 2. Po ułożeniu elewacja wygląda tak samo, jakby była od razu wykonana z cegły. Płytki elewacyjne dzięki niewielkiej grubości (od ok. 8 do ok. 20 mm) są dość lekkie. Płaszczyzna licowa zwykle odpowiada wymiarami klasycznej cegły. Do wykonywania naroży ścian stosuje się płytki narożne – to właśnie dzięki nim elewacja wygląda jak ceglany mur. Podobnie jak cegły klinkierowe, również płytki produkowane są w wielu odmianach kolorystycznych różniących się między sobą także fakturą powierzchni licowej. Najbardziej popularne są odcienie brązu i czerwieni, oprócz tego zainteresowaniem cieszą się płytki szare, żółte oraz białe. Faktura może być bardzo zróżnicowana – od całkowicie gładkich poprzez lekko żłobione (ryflowane), po imitujące łupany kamień.



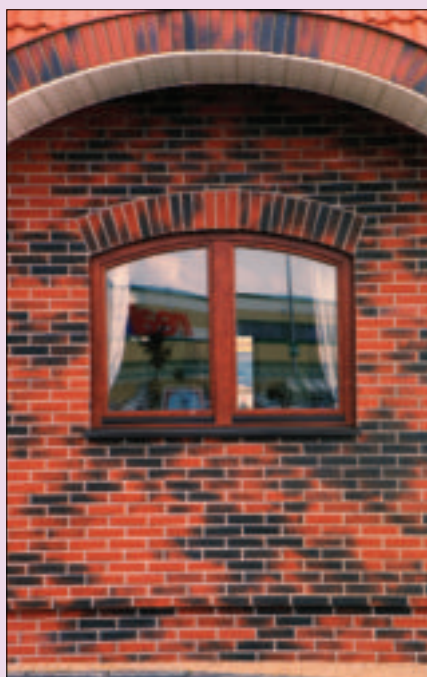
foto. Boryszew



1 Płytki na bazie gysu dolomitowego doskonale imitują piaskowiec (fot. Poniatowski)

Okładzinę z klinkierowych płytek elewacyjnych można układać na wszystkich typowych podłożach budowlanych, takich jak: bloczki, cegły, pustaki ceramiczne i betonowe. Jeśli ściana, którą chcemy w ten sposób wykończyć wykonana jest z bloczków gazobetonowych, powinniśmy wybrać płytki o możliwie najmniejszej grubości – zmniejszy to ryzyko oderwania się płytki od pustaka wraz z jego fragmentem. Dobrym podłożem pod

2 Za pomocą płytek klinkierowych możemy uzyskać bardzo wyszukany efekt (fot. Ceramika Tarona)



płytki klinkierowe jest również tradycyjny tynk cementowo-wapienny.

Do układania płytek możemy przystąpić dopiero po kilku miesiącach od ukończenia budowy. W tym czasie powinien zakończyć się proces osiadania budynku.

Szczeliny wypełniamy elastyczną i mrozoodporną masą do fugowania klinkieru. W sprzedaży dostępne są fugi w wielu kolorach. Spoina o podobnym co klinkier kolorze sprawi, że ściana będzie się wydawała zwarta i cięższa. Odrotny efekt uzyskamy dobierając kolor fugi i płytek na zasadzie kontrastu **3**.

Klinkier jest materiałem bardzo mało nasiąkliwym, niepochłaniającym wilgoci, nie wymaga więc impregnowania środkiem hydrofobizującym.

Elewacja z silikatów

Podobnie jak w przypadku klinkieru, elewacje z silikatów wykonać można już w pierwszej fazie budowy – z cegieł lub bloczków – podczas wznoszenia trójwarstwowych ścian zewnętrznych. W sprzedaży dostępne są także płytki, którymi możemy wykończyć elewację ściany jednowarstwowej wykonanej z bloczków, cegły, pustaków ceramicznych i betonowych.

Silikaty mają dużą wytrzymałość mechaniczną, są odporne na działanie mrozu i – dzięki zawartości wapna – wykazują właściwości grzybobójcze. Płytki elewacyjne są dostępne w naturalnym, białym kolorze **4** oraz w kilku pastelowych.

Faktura licowej powierzchni płytki najczęściej jest łupana, co daje efekt przypominający kamień. Niewielka waga płytek wytwarzanych przez niektórych producentów daje możliwość wykończenia ściany uprzednio docieplonej styropianem.

Podłoże pod okładziny z płytek silikatowych powinno być równe i suche, a w przypadku nadmiernej chłonności uprzednio zagruntowane. Płytki nalepia się na ścianę za pomocą specjalnej, elastycznej i mrozoodpornej zaprawy klejącej, którą nakładamy na ścianę zębatą, metalową pacą **5**. Nie należy zapominać o pozostawieniu kilkumilimetrowych szczelin między płytkami. Tak przygotowana elewacja wymaga zaimpregnowania środkiem hydrofobowym. Zabezpieczy to ścianę nie tylko przed deszczem, ale także przed brudem.



3 Fugi dobrane na zasadzie kontrastu ożywiają elewację, a same płytki stają się wyraźniejsze. Fuga w odcieniu płytek daje odwrotny efekt (fot. Wienerberger)



4 Typowa elewacja z płytek silikatowych ma oryginalną fakturę i śnieżnobiały kolor (fot. Silka)

Okładziny kamienne

Elewacja wyglądająca jak kamienna może być wykonana z kamienia naturalnego, jak też z doskonale imitującego go wyglądem kamienia sztucznego. Kamień do złudzenia będą przypominały odpowiednio uformowane i barwione płytki betonowe lub wyprodukowane na bazie naturalnego kamienia mielonego oraz cementu, zbrojone włóknem szklanym i barwione. Płytki z naturalnego i sztucznego kamienia mogą mieć powierzchnię gładką lub typową dla tego materiału – fakturowaną 6. Dodatkowo kamień sztuczny może być pokryty warstwą utwardzonej żywicy akrylowej, dzięki której możliwe jest uzyskanie setek barw.

Decyzja o wykonaniu elewacji kamiennej powinna być gruntownie prześlana i skonsultowana z fachowcem. Kamień charakteryzuje się niezwykłymi walorami dekoracyjnymi oraz bardzo dużą wytrzymałością mechaniczną, jednak jest materiałem ciężkim.

Płytki klei się do ściany (specjalnym klejem) lub przytwierdza do drewnianego, bądź metalowego stelaża. Wybór techniki zależy od rodzaju i stanu podłoża oraz wielkości, a co za tym idzie także ciężaru płytek. Kamienne płytki elewacyjne są dobrze wyeksponowane, gdy obłożymy nimi nie całą powierzchnię ścian, ale tylko zaakcentujemy wybrane fragmenty. Na pewno warto zdecydować się na ułożenie kamienia na cokole wokół budynku.

Płytki żywiczne

Wykonane są ze wzmocnionej różnymi dodatkami żywicy syntetycznej. Ich grubość nie przekracza zwykle 3 mm, dzięki czemu są bardzo lekkie – można bez obaw układać je na każdym typowym podłożu budowlanym, także na warstwie docieplenia. Powierzchnia zewnętrzna płytek może mieć dowolny kolor, a faktura imitować kamień naturalny lub klinkier – płytki mogą być też całkowicie gładkie 7. Powierzchnia licowa płytek

ma wymiary odpowiadające wymiarom klasycznej cegły. Dłuższe są tylko te elementy, które nakleja się na narożnikach ścian. Charakterystyczną właściwością płytek żywicznych jest ich duża elastyczność, która pozwala na okładanie nimi dość ostrych łuków, a nawet słupów o przekroju koła. Narożniki ścian wykonuje się poprzez zagięcie płytki.

Do układania płytek należy stosować klej polecany przez producenta, który na ścianę наносimy zębatą, metalową pacą.

6 Płytki elewacyjne z konglomeratu (fot. Steni)



Za jednym razem można układać ok. 4 rzędy płytek. Spoinowanie fugą nie jest konieczne. Doskonale zastąpi ją klej, który jeszcze przed wyschnięciem należy wygładzić mokrym pędzlem.

Elewacja pokryta płytkami żywicznymi nie chłonie wody, nie trzeba więc jej zabezpieczać środkiem hydrofobizującym.

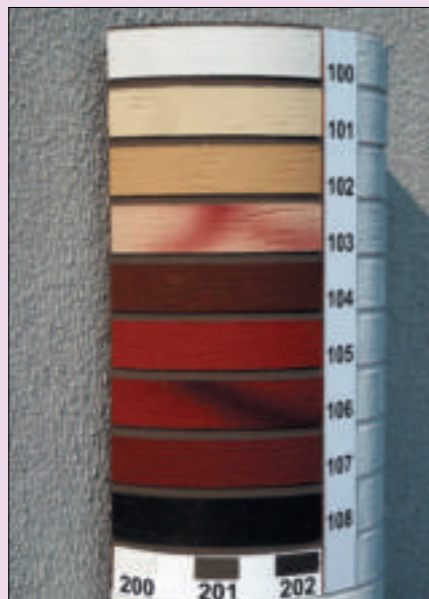
Siding

Panele z wysokoudarowego PVC niezwykłą popularność zdobyły sobie kilkanaście lat temu. Dziś nadal dostępne są klasyczne, białe, ale poza nimi są też w sprzedaży elementy w różnych kolorach i o różnych fakturach, np. do złudzenia przypominające oblicówkę drewnianą 8.

Pokrycie wykonujemy na ruszcie, najczęściej drewnianym. Jeżeli panele układane mają być poziomo, łaty mocujemy do ściany pionowo. Montujemy je także wokół wszystkich otworów drzwiowych i okiennych. Dzięki rusztowi, w odróżnieniu od systemów elewacyjnych wymagających klejenia, ściana na której wykonujemy elewację nie musi być grunto-

5 Sposób układania płytek silikatowych. Fugę wygładzamy pędzelkiem (fot. Silka)





7 Płytki żywiczne (fot. Izotechnika)

wana, czyszczona ani wyrównywana. Jak więc widzimy jest to idealna metoda do odnowienia zniszczonych elewacji starszych budynków.

PVC jest materiałem odkształcającym się pod wpływem temperatury. Aby zapobiec deformacjom, w panelach znajdują się fabrycznie wykonane otwory montażowe o odpowiednio powiększonej szerokości. To właśnie w tych miejscach należy je przybijać lub przykręcać do rusztu, umożliwiając swobodną pracę w zmieniającej się temperaturze.

Obok niewielkiej wagi i prostoty montażu, jedną z największych zalet sidingu jest jego odporność na działanie niekorzystnych czynników atmosferycznych oraz łatwość utrzymania go w czystości. Zabrudzoną elewację wystarczy umyć wodą z dodatkiem łagodnych detergentów 9.

Oblicówka drewniana

Pomijając kraje skandynawskie i technologię budowy domu szkieletowego (kanadyjczyk), drewno jest dziś rzadko wykorzystywane jako materiał, z którego wykonuje się pokrycie elewacji. Szkoda, że tak się dzieje, gdyż jest to surowiec o ogromnych walorach dekoracyjnych.

Oblicówkę drewnianą wykonuje się na drewnianym ruszcie, do którego przybijane są strugane deski o grubości ok. 20 cm – najczęściej świerkowe lub sosnowe. Deski mogą mieć krawędzie proste lub uformowane na połączenie przypomi-

nające wpust i pióro. Ich długość i sposób wyprofilowania krawędzi ustala się w momencie składania zamówienia. Dobrze byłoby, żeby drewno jeszcze przed montażem zostało dokładnie zaimpregnowane – to samo dotyczy rusztu, do którego przybijemy deski. Pamiętajmy, żeby używać ocynkowanych gwoździ – w innym przypadku na powierzchni desek mogą pojawić się rdzawe zacieki. W razie potrzeby elewację malujemy na dowolny kolor farbą kryjącą lub transparentną, która uwiidoczni rysunek słojów drewna. Jeżeli oblicówka ma estetycznie wyglądać przez wiele lat, niezbędna jest jej regularna konserwacja – mniej więcej co 2 lata.

Elewacja z paneli

Na rynku budowlanym działa kilka firm, które oferują oryginalne i innowacyjne systemy elewacyjne. Ich zaletą jest szybkość oraz łatwość wykonania prac dzięki dużym wymiarom paneli. Elementy mogą być klejone do ściany polecanym przez producenta klejem lub montowane z użyciem kołków. Panel ma najczęściej wygląd pakietu kilkunastu lub kilkudziesięciu płytek imitujących kamień, klinkier lub sili-katy (mogą to być także materiały naturalne) połączonych trwale z warstwą podkładową 10. Dzięki temu, mocując jeden element, uzyskujemy od razu około 0,5 m² okładziny elewacyjnej. W skład tego rodzaju systemów wchodzi, oprócz paneli podstawowych, także kształtki narożne wewnętrzne i zewnętrzne, listwy startowe, maskujące, czy nawet listwy cokołowe. Kompletny system umożliwia najczęściej łatwy i samodzielny montaż. ■

8 Siding dostępny jest dziś w wielu kolorach (fot. Royal Europa)



9 Elewacja z sidingu (fot. Royal Europa)



10 Ściana wykończona panelami elewacyjnymi (fot. Vox Industrie)

Dane teleadresowe wiodących producentów okładzin oraz orientacyjne ceny wybranych produktów przedstawiamy w rubryce Info rynek na str. 102.

Uwagi praktyczne

- jeżeli okładzina elewacyjna montowana jest do drewnianego rusztu, konieczne jest jego uprzednie zaimpregnowanie;
- kamienne płytki elewacyjne najbardziej bezpiecznie kleić przeznaczonym do tego celu klejem. Cement zawarty w tradycyjnej zaprawie murarskiej może spowodować występowanie wykwitów na powierzchni niektórych kamieni;
- ciężkich płytek klinkierowych oraz płytek z kamienia nie powinno się układać na pustakach i bloczkach z gazobetonu, gdyż pod wpływem ciężaru mogą się od niego oderwać;
- podczas układania płytek klinkierowych (lub budowania ściany elewacyjnej z klinkieru) należy mieszać ze sobą materiał pochodzący ze wszystkich palet. Zdarzyć się może, że poszczególne partie płytek lub cegieł będą się nieznacznie różniły kolorem, co po ułożeniu na ścianie może mieć niekorzystny wpływ na wygląd elewacji.